

# SUOMEN SÄÄDÖSKOKOELMA

2004 Julkaistu Helsingissä 31 päivänä joulukuuta 2004 N:o 1427—1435

## SISÄLLYS

N:o	Sivu
1427	Laki perhehoitajain 2 §:n väliaikaisesta muuttamisesta ..... 4085
1428	Laki sosiaalihuoltolain väliaikaisesta muuttamisesta ..... 4087
1429	Laki kansanterveystalain väliaikaisesta muuttamisesta ..... 4090
1430	Laki Pallas-Yllästunturin kansallispuistosta ..... 4093
1431	Laki eräiden luonnonsuojelualueiden perustamisesta valtionmaille annetun lain muuttamisesta . 4096
1432	Tasavallan presidentin asetus Pohjoismaiden investointipankkia koskevan sopimuksen voimaansaattamisesta ja sopimuksen lainsäädännön alaan kuuluvien määräysten voimaansaattamisesta annetun lain voimaantulosta ..... 4097
1433	Valtioneuvoston asetus Tunisian diplomaattipassin haltijoiden vapauttamisesta viisumivielvollsueudesta ..... 4098
1434	Maa- ja metsätalousministeriön asetus eläinten eläinlääkinnällisistä rajatarkastuksista annetun asetuksen muuttamisesta ..... 4099
1435	Liikenne- ja viestintäministeriön asetus linja-autoliikenteen sarjalipputaksoista ..... 4105

N:o 1427

## Laki

### perhehoitajain 2 §:n väliaikaisesta muuttamisesta

Annettu Helsingissä 30 päivänä joulukuuta 2004

Eduskunnan päätöksen mukaisesti  
muutetaan väliaikaisesti 3 päivänä huhtikuuta 1992 annetun perhehoitajain (312/1992) 2 § seuraavasti:

#### 2 §

##### *Hoitopalkkio*

Jollei toimeksiantosopimuksessa ole toisin sovittu, perhehoitajalla on oikeus saada hoidosta palkkiota (*hoitopalkkio*). Hoitopalkkion määrä perustuu hoitoon käytettävään aikaan ja hoidon vaativuuteen. Hoitopalkkiota maksetaan perhehoidossa olevaa henkilöä kohti kalenterikuukaudessa vähintään 234 euroa ja enintään:

1) 701 euroa silloin, kun perhehoitaja hoitaa perhehoidossa olevaa henkilöä kokoaikaisesti; tai

2) 351 euroa silloin, kun perhehoitaja ei hoida perhehoidossa olevaa henkilöä kokoaikaisesti.

Jos perhehoidossa oleva henkilö vaatii runsaasti hoitoa tai erityistä huomiota tai huolenpitoa, voidaan hoitopalkkion 1 momentissa tarkoitettuja enimmäismääriä korottaa enintään kaksinkertaisiksi perhehoidossa olevaa henkilöä kohti kalenterikuukaudessa.

Hoitopalkkiota ei makseta perhehoitoon sijoitettua omaa alle 18-vuotiasta lastaan hoitavalle henkilölle eikä henkilölle, joka on kieltäytynyt vastaanottamasta palkkiota. Hoitopalkkio voidaan erityisestä syystä sopia

HE 252/2004  
StVM 41/2004  
EV 212/2004

maksettavaksi myös 1 momentissa säädettyä vähimmäismäärää pienempänä.

Toimeksiantosopimuksissa sovittuja hoitopalkkioita tarkistetaan työntekijäin eläkelain muuttamisesta annetun lain (634/2003) voimaantulosäännöksen 17 momentin soveltamista varten vuodelle 2005 vahvistetulla indeksiluvulla. Hoitopalkkioiden määrät pyöristetään lähinnä ylimpään euroon.

Tämä laki tulee voimaan 1 päivänä tammikuuta 2005 ja on voimassa 31 päivään joulukuuta 2005 saakka.

Tässä laissa tarkoitettujen hoitopalkkioiden määrät vastaavat työntekijäin eläkelain muuttamisesta annetun lain voimaantulosäännöksen 17 momentin mukaan vuodelle 2005 vahvistettua indeksilukua.

---

Helsingissä 30 päivänä joulukuuta 2004

**Tasavallan Presidentti**

**TARJA HALONEN**

Sosiaali- ja terveysministeri *Sinikka Mönkäre*

N:o 1428

**L a k i****sosiaalihuoltolain väliaikaisesta muuttamisesta**

Annettu Helsingissä 30 päivänä joulukuuta 2004

Eduskunnan päätöksen mukaisesti  
lisätään 17 päivänä syyskuuta 1982 annettuun sosiaalihuoltolakiin (710/1982) *väliaikaisesti*  
uusi 2 a luku seuraavasti:

## 2 a luku

**Eräiden tehtävien järjestämistä koskeva  
kokeilu**

## 12 a §

Vanhusten ja muiden asiakasryhmien tarpeita vastaavien sosiaali- ja terveydenhuollon palvelukokonaisuuksien muodostamiseksi kunta tai kuntayhtymä voi kokeilla eräiden sosiaali- ja kansanterveystyön tehtävien järjestämistä poiketen niitä koskevista säännöksistä siten kuin tässä luvussa säädetään.

## 12 b §

Sosiaali- ja terveysministeriö hyväksyy kokeiluun osallistuvat kunnat ja kuntayhtymät niiden tekemien hakemusten perusteella. Jos hakemus koskee kunnan sisäisen toimielinjoon muuttamista, kunnan on ennen hakemuksen tekemistä tullut selvittää sosiaali- huollon toimeenpanosta huolehtivan monijäsenisen toimielimen ja kansanterveystyön toimeenpanosta huolehtivan monijäsenisen toimielimen yhdistämisen tarkoituksenmukaisuus.

Kunta tai kuntayhtymä voidaan hyväksyä kokeiluun, jos:

1) kokeilu parantaa vanhusten ja kokeilun piiriin tulevien muiden asiakasryhmien sosiaali- ja terveyspalvelujen yhteensovittamista ja edistää laadultaan hyvien palvelujen järjestämistä; ja

2) kokeilu ei aiheuta merkittävää haittaa sosiaali- ja kansanterveystyön palvelujen kokonaisuudelle.

Sosiaali- ja terveysministeriö julkistaa kokeilun piiriin tulevat kunnat ja kuntayhtymät. Kokeilu voi kestää 31 päivään joulukuuta 2008 saakka.

Kokeilukunnat ja -kuntayhtymät huolehtivat kokeilun seurannasta ja arvioinnista. Ne ovat velvollisia antamaan sosiaali- ja terveysministeriölle sen pyytämät tiedot kokeilusta. Alustava arvio kokeilusta tulee toimittaa sosiaali- ja terveysministeriölle 31 päivään joulukuuta 2007 mennessä ja loppuarvio kuuden kuukauden kuluessa kokeilun päättymisestä.

## 12 c §

Kokeilussa voidaan poiketa tämän lain 6 §:n 1 momentin ja kansanterveyslain

(66/1972) 6 §:n 1 momentin säännöksistä siten, että vanhusten sosiaalipalveluista ja vanhuksia koskevista kansanterveystyön tehtävistä kokonaan tai osittain huolehtii yksi kunnan monijäseninen toimielin. Se voi olla joko sosiaalihuollon tai kansanterveystyön toimeenpanosta huolehtiva toimielin taikka muu, ainoastaan näistä sosiaali- ja terveyspalveluista huolehtiva toimielin. Kokeiluun voidaan liittää myös muiden asiakasryhmien vastaavia palveluja.

Tämän lain 17 §:n 1 momentin 3 kohdassa tarkoitettut kotipalvelut ja kansanterveystyön 14 §:n 1 momentin 2 kohtaan sisältyvät kotisairaanhoidon tehtävät voidaan kokeilussa järjestää osittain tai kokonaan yhdistettyinä *kotihoidoksi*. Kotihoidon toimeenpanosta huolehtiminen voidaan toteuttaa myös siten, että kunnan kotipalvelujen tehtäviä annetaan asianomaisen kansanterveystyöstä huolehtivan kuntayhtymän toimitielimelle, tai siten, että kansanterveystyön kuntayhtymälle kuuluvia kotisairaanhoidon tehtäviä siirretään asianomaisten kuntien sosiaalihuollosta vastaaville toimitielimille.

#### 12 d §

Toimintayksikköä, jolle kotihoidon tehtävät kuuluvat, pidetään sosiaalihuollon toimintayksikkönä, jos se on sosiaalihuollon toimeenpanosta vastaavan toimitielimen alainen, ja terveydenhuollon toimintayksikkönä, jos se on kansanterveystyön toimeenpanosta vastaavan toimitielimen alainen. Jos kokeilua varten perustetaan uusi toimielin, kotihoidon toimintayksikköä pidetään joko sosiaalihuollon tai terveydenhuollon toimintayksikkönä sen mukaan, mihin sen tehtävät painottuvat.

Kotihoidon asiakkaalla tarkoitetaan tässä luvussa kotihoitoa hakevaa tai sitä saavaa henkilöä.

#### 12 e §

Siltä osin kuin kotihoidon toimintayksikön tehtävät eivät ole terveyden- ja sairaanhoitoa, asiakkaan kotihoidon järjestämistä koskevaan päätökseen sovelletaan, mitä sosiaalihuollon asiakkaan asemasta ja oikeuksista annetun lain (812/2000) 6 §:ssä säädetään viranomaisen päätöksestä ja tämän lain 7 luvussa muutoksenhausta.

#### 12 f §

Kotihoidon asiakkaan terveyden- ja sairaanhoitoa koskevien kotihoidon asiakirjojen laatimiseen, säilyttämiseen, salassapitoon sekä tietojen luovuttamiseen sovelletaan potilasasiakirjoja koskevia säännöksiä. Muiden asiakkaan kotihoitoa koskevien asiakirjojen laatimiseen, säilyttämiseen, salassapitoon sekä tietojen luovuttamiseen sovelletaan sosiaalihuollon asiakirjoja koskevia säännöksiä.

Kotihoidon toimintayksikön henkilöstöllä on oikeus käyttää tehtäviensä edellyttämällä tavalla kotihoidon rekisteritietoja.

#### 12 g §

Kun kotihoidon potilas on hoidettavana asianomaisen kunnan tai kuntayhtymän terveyskeskuksessa, terveyskeskuksella on oikeus salassapitosäännösten estämättä:

1) saada ja käyttää kyseisen potilaan terveyden- ja sairaanhoidon järjestämisen tai sen toteuttamisen kannalta tarpeellisia kotihoidon potilasasiakirjatietoja, silloin kun kotihoidosta huolehtii kansanterveystyön toimeenpanosta huolehtiva toimielin;

2) saada kyseisen potilaan terveyden- ja sairaanhoidon järjestämisen tai sen toteuttamisen kannalta tarpeellisia kotihoidon potilasasiakirjatietoja, silloin kun kotihoidosta huolehtii muu toimielin; sekä

3) saada kyseisen potilaan terveyden- ja sairaanhoidon järjestämisen tai sen toteuttamisen kannalta välttämättömät tiedot muista kotihoidon asiakirjoista.

Kotihoidon toimintayksiköllä on oikeus salassapitosäännösten estämättä:

1) saada ja käyttää asiakkaan kotihoidon toteuttamisen tai järjestämisen kannalta välttämättömiä potilasasiakirjatietoja asianomaisen kunnan tai kuntayhtymän terveyskeskuksesta silloin, kun kotihoidosta huolehtii kansanterveystyön toimeenpanosta huolehtiva toimielin;

2) saada asiakkaan kotihoidon toteuttamisen tai järjestämisen kannalta välttämättömiä potilasasiakirjatietoja asianomaisen kunnan tai kuntayhtymän terveyskeskuksesta silloin, kun kotihoidosta huolehtii muu toimielin; sekä

3) saada muilta viranomaisilta tietoja siten kuin sosiaalihuollon asiakkaan asemasta ja oikeuksista annetun lain 20 §:ssä säädetään.

## 12 h §

Kotihoidon toimintayksiköllä on oikeus avata tekninen käyttöyhteys rekisteriensä salassa pidettäviin tietoihin, jotka sillä on oikeus 12 g §:n 1 momentin nojalla antaa asianomaisen kunnan tai kuntayhtymän terveyskeskukselle. Asianomaisen kunnan tai kuntayhtymän terveyskeskuksella on oikeus avata tekninen käyttöyhteys potilasrekisterinsä salassa pidettäviin tietoihin, jotka sillä on oikeus 12 g §:n 2 momentin 1 ja 2 kohdan nojalla antaa kotihoidon toimintayksikölle. Kotihoidon toimintayksiköllä on oikeus saada teknisen käyttöyhteyden avulla 12 g §:n 2 momentin 3 kohdassa tarkoitettuja tietoja siten kuin sosiaalihuollon asiakkaan asemasta ja oikeuksista annetun lain 21 §:ssä säädetään.

Tämän pykälän perusteella avatun teknisen käyttöyhteyden avulla saa hakea myös salassa

pidettäviä tietoja ilman sen suostumusta, jonka etujen suojaamiseksi salassapitovelvollisuus on säädetty. Ennen teknisen käyttöyhteyden avaamista tietoja pyytävän viranomaisen on esitettävä selvitys siitä, että tietojen suojaamisesta huolehditaan asianmukaisesti.

Tämä laki tulee voimaan 1 päivänä tammikuuta 2005 ja on voimassa 31 päivään joulukuuta 2008.

Aiempia kotipalvelun ja kotisairaanhoidon tietoja voidaan salassapitosäännösten estämättä siirtää kotihoidon tiedot sisältävään rekisteriin, jos se on palvelujen järjestämisen vuoksi tarpeen.

Ennen tämän lain voimaantuloa voidaan ryhtyä sen täytäntöönpanon edellyttämiin toimenpiteisiin.

Helsingissä 30 päivänä joulukuuta 2004

**Tasavallan Presidentti**

**TARJA HALONEN**

Sosiaali- ja terveysministeri *Sinikka Mönkäre*

N:o 1429

**L a k i****kansanterveyslain väliaikaisesta muuttamisesta**

Annettu Helsingissä 30 päivänä joulukuuta 2004

Eduskunnan päätöksen mukaisesti  
*lisätään* 28 päivänä tammikuuta 1972 annettuun kansanterveyslakiin (66/1972) *väliaikaisesti*  
uusi 2 a luku seuraavasti:

## 2 a luku

**Eräiden tehtävien järjestämistä koskeva  
kokeilu**

## 13 a §

Vanhusten ja muiden asiakasryhmien tarpeita vastaavien sosiaali- ja terveydenhuollon palvelukokonaisuuksien muodostamiseksi kunta tai kuntayhtymä voi kokeilla eräiden sosiaalihuollon ja kansanterveystyön tehtävien järjestämistä poiketen niitä koskevista säännöksistä siten kuin tässä luvussa säädetään.

## 13 b §

Sosiaali- ja terveysministeriö hyväksyy kokeiluun osallistuvat kunnat ja kuntayhtymät niiden tekemien hakemusten perusteella. Jos hakemus koskee kunnan sisäisen toimielinjaon muuttamista, kunnan on ennen hakemuksen tekemistä tullut selvittää sosiaalihuollon toimeenpanosta huolehtivan monijäsenisen toimielimen ja kansanterveystyön toimeenpanosta huolehtivan monijäsenisen toimielimen yhdistämisen tarkoituksenmukaisuus.

Kunta tai kuntayhtymä voidaan hyväksyä kokeiluun, jos:

1) kokeilu parantaa vanhusten ja kokeilun piiriin tulevien muiden asiakasryhmien sosiaali- ja terveyspalvelujen yhteensovittamista ja edistää laadultaan hyvien palvelujen järjestämistä; ja

2) kokeilu ei aiheuta merkittävää haittaa sosiaalihuollon tai kansanterveystyön palvelujen kokonaisuudelle.

Sosiaali- ja terveysministeriö julkistaa kokeilun piiriin tulevat kunnat ja kuntayhtymät. Kokeilu voi kestää 31 päivään joulukuuta 2008 saakka.

Kokeilukunnat ja -kuntayhtymät huolehtivat kokeilun seurannasta ja arvioinnista. Ne ovat velvollisia antamaan sosiaali- ja terveysministeriölle sen pyytämät tiedot kokeilusta. Alustava arvio kokeilusta tulee toimittaa sosiaali- ja terveysministeriölle 31 päivään joulukuuta 2007 mennessä ja loppuarvio kuuden kuukauden kuluessa kokeilun päättymisestä.

## 13 c §

Kokeilussa voidaan poiketa sosiaalihuoltolain (710/1982) 6 §:n 1 momentin ja tämän

lain 6 §:n 1 momentin säännöksistä siten, että vanhusten sosiaalipalveluista ja vanhuksia koskevista kansanterveystyön tehtävistä kokonaan tai osittain huolehtii yksi kunnan monijäseninen toimielin. Se voi olla joko sosiaalihuollon tai kansanterveystyön toimeenpanosta huolehtiva toimielin taikka muu, ainoastaan näistä sosiaali- ja terveyspalveluista huolehtiva toimielin. Kokeiluun voidaan liittää myös muiden asiakasryhmien vastaavia palveluja.

Sosiaalihuoltolain 17 §:n 1 momentin 3 kohdassa tarkoitettujen kotipalvelujen ja tämän lain 14 §:n 1 momentin 2 kohtaan sisältyvät kotisairaanhoidon tehtävät voidaan kokeilussa järjestää osittain tai kokonaan yhdistettyinä *kotihoidoksi*. Kotihoidon toimeenpanosta huolehtiminen voidaan toteuttaa myös siten, että kunnan kotipalvelujen tehtäviä annetaan asianomaisen kansanterveystyöstä huolehtivan kuntayhtymän toimielimelle, tai siten, että kansanterveystyön kuntayhtymälle kuuluvia kotisairaanhoidon tehtäviä siirretään asianomaisten kuntien sosiaalihuollosta vastaaville toimielimille.

#### 13 d §

Toimintayksikköä, jolle kotihoidon tehtävät kuuluvat, pidetään sosiaalihuollon toimintayksikkönä, jos se on sosiaalihuollon toimeenpanosta vastaavan toimielimen alainen, ja terveydenhuollon toimintayksikkönä, jos se on kansanterveystyön toimeenpanosta vastaavan toimielimen alainen. Jos kokeilua varten perustetaan uusi toimielin, kotihoidon toimintayksikköä pidetään joko sosiaalihuollon tai terveydenhuollon toimintayksikkönä sen mukaan, mihin sen tehtävät painottuvat.

Kotihoidon asiakkaalla tarkoitetaan tässä luvussa kotihoitoa hakevaa tai sitä saavaa henkilöä.

#### 13 e §

Siltä osin kuin kotihoidon toimintayksikön tehtävät eivät ole terveyden- ja sairaanhoitoa, asiakkaan kotihoidon järjestämistä koskevaan päätökseen sovelletaan, mitä sosiaalihuollon asiakkaan asemasta ja oikeuksista annetun lain (812/2000) 6 §:ssä säädetään viranomaisen päätöksestä ja sosiaalihuoltolain 7 luvussa muutoksenhausta.

#### 13 f §

Kotihoidon asiakkaan terveyden- ja sairaanhoitoa koskevien kotihoidon asiakirjojen laatimiseen, säilyttämiseen, salassapitoon sekä tietojen luovuttamiseen sovelletaan potilasasiakirjoja koskevia säännöksiä. Muiden asiakkaan kotihoitoa koskevien asiakirjojen laatimiseen, säilyttämiseen, salassapitoon sekä tietojen luovuttamiseen sovelletaan sosiaalihuollon asiakirjoja koskevia säännöksiä.

Kotihoidon toimintayksikön henkilöstöllä on oikeus käyttää tehtäviensä edellyttämällä tavalla kotihoidon rekisteritietoja.

#### 13 g §

Kun kotihoidon potilas on hoidettavana asianomaisen kunnan tai kuntayhtymän terveyskeskuksessa, terveyskeskuksella on oikeus salassapitosäännösten estämättä:

1) saada ja käyttää kyseisen potilaan terveyden- ja sairaanhoidon järjestämisen tai sen toteuttamisen kannalta tarpeellisia kotihoidon potilasasiakirjatietoja, silloin kun kotihoidosta huolehtii kansanterveystyön toimeenpanosta huolehtiva toimielin;

2) saada kyseisen potilaan terveyden- ja sairaanhoidon järjestämisen tai sen toteuttamisen kannalta tarpeellisia kotihoidon potilasasiakirjatietoja, silloin kun kotihoidosta huolehtii muu toimielin; sekä

3) saada kyseisen potilaan terveyden- ja sairaanhoidon järjestämisen tai sen toteuttamisen kannalta välttämättömät tiedot muista kotihoidon asiakirjoista.

Kotihoidon toimintayksiköllä on oikeus salassapitosäännösten estämättä:

1) saada ja käyttää asiakkaan kotihoidon toteuttamisen tai järjestämisen kannalta välttämättömiä potilasasiakirjatietoja asianomaisen kunnan tai kuntayhtymän terveyskeskuksesta silloin, kun kotihoidosta huolehtii kansanterveystyön toimeenpanosta huolehtiva toimielin;

2) saada asiakkaan kotihoidon toteuttamisen tai järjestämisen kannalta välttämättömiä potilasasiakirjatietoja asianomaisen kunnan tai kuntayhtymän terveyskeskuksesta silloin, kun kotihoidosta huolehtii muu toimielin; sekä

3) saada muilta viranomaisilta tietoja siten kuin sosiaalihuollon asiakkaan asemasta ja oikeuksista annetun lain 20 §:ssä säädetään.

## 13 h §

Kotihoidon toimintayksiköllä on oikeus avata tekninen käyttöyhteys rekisteriensä salassa pidettäviin tietoihin, jotka sillä on oikeus 13 g §:n 1 momentin nojalla antaa asianomaisen kunnan tai kuntayhtymän terveyskeskukselle. Asianomaisen kunnan tai kuntayhtymän terveyskeskuksella on oikeus avata tekninen käyttöyhteys potilasrekisterinsä salassa pidettäviin tietoihin, jotka sillä on oikeus 13 g §:n 2 momentin 1 ja 2 kohdan nojalla antaa kotihoidon toimintayksikölle. Kotihoidon toimintayksiköllä on oikeus saada teknisen käyttöyhteyden avulla 13 g §:n 2 momentin 3 kohdassa tarkoitettuja tietoja siten kuin sosiaalihuollon asiakkaan asemasta ja oikeuksista annetun lain 21 §:ssä säädetään.

Tämän pykälän perusteella avatun teknisen käyttöyhteyden avulla saa hakea myös salassa

pidettäviä tietoja ilman sen suostumusta, jonka etujen suojaamiseksi salassapitovelvollisuus on säädetty. Ennen teknisen käyttöyhteyden avaamista tietoja pyytävän viranomaisen on esitettävä selvitys siitä, että tietojen suojaamisesta huolehditaan asianmukaisesti.

Tämä laki tulee voimaan 1 päivänä tammikuuta 2005 ja on voimassa 31 päivään joulukuuta 2008.

Aiempia kotipalvelun ja kotisairaanhoidon tietoja voidaan salassapitosäännösten estämättä siirtää kotihoidon tiedot sisältävään rekisteriin, jos se on palvelujen järjestämisen vuoksi tarpeen.

Ennen tämän lain voimaantuloa voidaan ryhtyä sen täytäntöönpanon edellyttämiin toimenpiteisiin.

Helsingissä 30 päivänä joulukuuta 2004

**Tasavallan Presidentti**

**TARJA HALONEN**

Sosiaali- ja terveysministeri *Sinikka Mönkäre*



N:o 1430

**L a k i****Pallas-Yllästunturin kansallispuistosta**

Annettu Helsingissä 30 päivänä joulukuuta 2004

Eduskunnan päätöksen mukaisesti säädetään:

1 §

*Kansallispuiston perustaminen*

Länsi-Lapin edustavimman tunturijakson sekä tähän liittyvien, luonnontilaisina ja erämaisina säilyneiden metsä- ja suoalueiden ja niillä esiintyvien eliölaajien suojelemiseksi sekä retkeilyä, tutkimusta ja opetusta varten perustetaan luonnonsuojelulain (1096/1996) mukainen Pallas-Yllästunturin kansallispuisto.

2 §

*Sijainti ja rajat*

Pallas-Yllästunturin kansallispuistoon kuuluu noin 102 000 hehtaaria valtion omistamia alueita, jotka sijaitsevat Enontekiön, Kittilän, Muonion ja Kolarin kunnissa. Kansallispuiston rajat on merkitty punaisella viivalla tämän lain liitteenä olevaan karttaan.

3 §

*Rauhoitussäännökset*

Pallas-Yllästunturin kansallispuistoon so-

velletaan, mitä luonnonsuojelulain 13—15 §:ssä säädetään rauhoituksesta lukuun ottamatta 14 §:n 1 momentin 8 kohtaa.

4 §

*Paikallisten asukkaiden oikeudet*

Pallas-Yllästunturin kansallispuistossa on niillä, joiden kotipaikka on metsästyslain (615/1993) 8 §:ssä tarkoitetussa kunnassa, oikeus luonnonsuojelulain rauhoitussäännösten estämättä metsästää kotikunnassaan puiston alueella mainitun lainkohdan perusteella. Metsästys ei kuitenkaan ole sallittua tunturien paljakkaluonnoton alueilla eikä puiston reittien, palvelurakenteiden eikä Ylläksen ja Pallas-tunturin matkailukeskusten läheisyydessä olevilla alueilla. Metsästykselle sallitut alueet on merkitty rasterilla tämän lain liitteenä olevassa kartassa.

Onkimisesta, pilkkimisestä ja muusta kalastuksesta kansallispuistossa on voimassa, mitä siitä erikseen säädetään. Pallasjärvässä, Keimiöjärvässä ja Aakenustunturin Pyhäjärvässä ovat myös kalaston hoitoon liittyvät toimenpiteet sallittuja. Kalaston hoidon järjestämisestä määrätään tarkemmin luonnonsuojelulain 19 §:n nojalla laadittavassa hoito-

ja käyttösuunnitelmassa. Kalastus ei kuitenkaan ole sallittua Pallasjärvässä esiintyvän taimenen kutuvesissä, vesissä, joissa on luontainen purotaimenkanta eikä vesissä, jotka ovat tunturinieriän esiintymisalueita. Kalastukselta kielletyistä alueista säädetään tarkemmin valtioneuvoston asetuksella.

Poronhoidon harjoittamisesta ja puun ottamisesta kotitarvekäyttöön kansallispuistossa on voimassa, mitä siitä erikseen säädetään.

Helsingissä 30 päivänä joulukuuta 2004

**Tasavallan Presidentti**

**TARJA HALONEN**

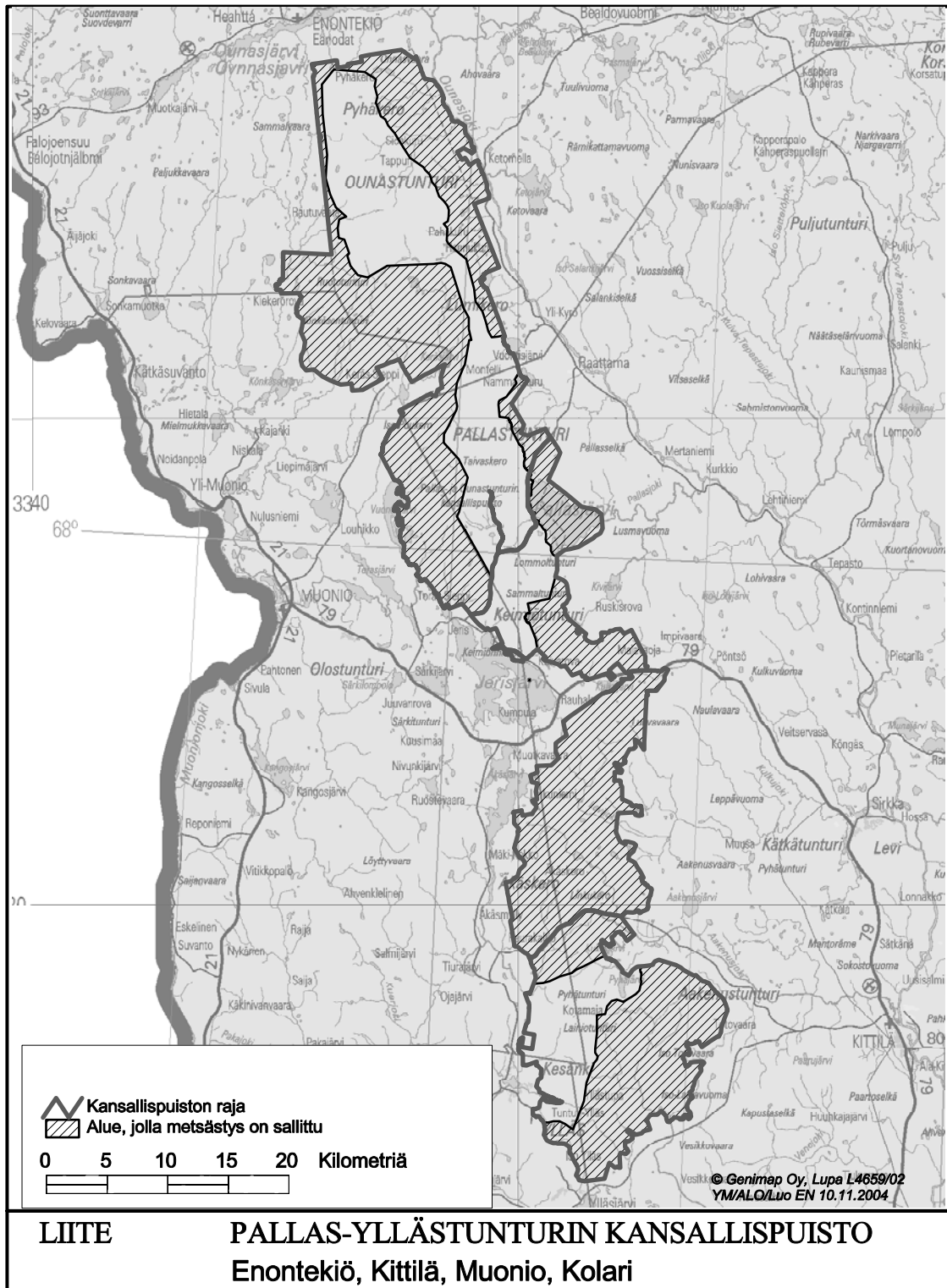
5 §

*Voimaantulo*

Tämä laki tulee voimaan 1 päivänä helmikuuta 2005.

Tällä lailla kumotaan lehtojensuojelualueista 27 päivänä toukokuuta 1992 annetun asetuksen (503/1992) 2 §:n 1 momentin 40 kohta.

Ympäristöministeri *Jan-Erik Enestam*



**N:o 1431**

**L a k i**

**eräiden luonnonsuojelualueiden perustamisesta valtionmaille annetun lain muuttamisesta**

Annettu Helsingissä 30 päivänä joulukuuta 2004

Eduskunnan päätöksen mukaisesti  
*kumotaan* eräiden luonnonsuojelualueiden perustamisesta valtionmaille 18 päivänä helmikuuta 1938 annetun lain (83/1938) 8 § ja  
*muutetaan* 1 §:n 1 momentti, sellaisena kuin se on laissa 368/1957, seuraavasti:

1 §

Sellaisen luonnonsuojelun aikaansaamiseksi, josta säädetään 23 päivänä helmikuuta 1923 annetussa luonnonsuojelulaissa (71/1923), sellaisena kuin se on muutettuna 15 päivänä marraskuuta 1927 ja 6 päivänä kesäkuuta 1941 annetuilla laeilla (301/1927 ja 399/1941), erotetaan seuraavat valtion alueet luonnonsuojelualueiksi:

A. Yleisiksi luonnonsuojelualueiksi eli luonnonpuistoiksi:

1) Pisavaaran alue Tervolan ja Rovaniemen kunnissa Pisavaaran luonnonpuistoksi; ja

2) Mallatunturin alue Enontekiön kunnassa Mallan luonnonpuistoksi.

B. Erityisiksi luonnonsuojelualueiksi eli kansallispuistoiksi:

1) Pyhätunturin alue Kemijärven ja Pelkosenniemen kunnissa Pyhätunturin kansallispuistoksi.

Tämä laki tulee voimaan 1 päivänä helmikuuta 2005.

Helsingissä 30 päivänä joulukuuta 2004

**Tasavallan Presidentti**

**TARJA HALONEN**

Ympäristöministeri *Jan-Erik Enestam*

N:o 1432

**Tasavallan presidentin asetus****Pohjoismaiden investointipankkia koskevan sopimuksen voimaansaattamisesta ja sopimuksen lainsäädännön alaan kuuluvien määräysten voimaansaattamisesta annetun lain voimaantulosta**

Annettu Helsingissä 30 päivänä joulukuuta 2004

Tasavallan presidentin päätöksen mukaisesti, joka on tehty valtiovarainministeriön toimialaan kuuluvia asioita käsittelemään määrätyn toisen valtiovarainministerin esittelystä, säädetään:

## 1 §

Helsingissä 11 päivänä helmikuuta 2004 Tanskan, Viron, Suomen, Islannin, Latvian, Liettuan, Norjan ja Ruotsin välillä tehty Pohjoismaiden investointipankkia koskeva sopimus, jonka eduskunta on hyväksynyt 16 päivänä marraskuuta 2004 ja jonka tasavallan presidentti on hyväksynyt 19 päivänä marraskuuta 2004 ja jota koskeva ratifiointiasiakirja on talletettu Norjan ulkoasiainministeriön huostaan 29 päivänä marraskuuta 2004, tulee voimaan 1 päivästä tammikuuta 2005 niin kuin siitä on sovittu.

## 2 §

Pohjoismaiden investointipankkia koske-

Helsingissä 30 päivänä joulukuuta 2004

van sopimuksen lainsäädännön alaan kuuluvien määräysten voimaansaattamisesta 19 päivänä marraskuuta 2004 annettu laki (982/2004) tulee voimaan 1 päivänä tammikuuta 2005.

## 3 §

Sopimuksen muut kuin lainsäädännön alaan kuuluvat määräykset ovat asetuksena voimassa.

## 4 §

Tämä asetus tulee voimaan 1 päivänä tammikuuta 2005.

**Tasavallan Presidentti****TARJA HALONEN**Valtiovarainministeri *Antti Kalliomäki*

(Sopimusteksti on julkaistu Suomen säädöskokoelman sopimussarjan n:ossa 175/2004)

**N:o 1433**

**Valtioneuvoston asetus**

**Tunisian diplomaattipassin haltijoiden vapauttamisesta viisumivelvollisuudesta**

Annettu Helsingissä 30 päivänä joulukuuta 2004

Valtioneuvoston päätöksen mukaisesti, joka on tehty ulkoasiainministeriön esittelystä, säädetään 30 päivänä huhtikuuta 2004 annetun ulkomaalaislain (301/2004) 213 §:n nojalla:

1 §

Tunisian kansalainen, jolla on kotimaansa toimivaltaisen viranomaisen myöntämä diplomaattipassi, on vapaa viisumivelvollisuudesta Suomeen 15 päivästä tammikuuta 2005 alkaen.

2 §

Tämä asetus tulee voimaan 15 päivänä tammikuuta 2005.

Helsingissä 30 päivänä joulukuuta 2004

Ulkoasiainministeri *Erkki Tuomioja*

Lainsäädäntöneuvos Päivi Kaukoranta

N:o 1434

**Maa- ja metsätalousministeriön asetus****eläinten eläinlääkinnällisistä rajatarkastuksista annetun asetuksen muuttamisesta**

Annettu Helsingissä 30 päivänä joulukuuta 2004

Maa- ja metsätalousministeriön päätöksen mukaisesti  
*muutetaan* eläinten eläinlääkinnällisistä rajatarkastuksista 12 päivänä toukokuuta 2004 annetun maa- ja metsätalousministeriön asetuksen (398/2004) 6 §, 7 §, 11 § sekä liitteet I ja II, sekä  
*lisätään* asetuksen 1 §:än uusi 4 momentti, 5 §:än uusi 2 momentti ja 9 §:än uusi 3 momentti seuraavasti:

## 1 §

*Tarkoitus ja soveltamisala*

Maahantuonnissa on tämän asetuksen säännösten lisäksi noudatettava, mitä Euroopan yhteisön kolmansien maiden kanssa tekemisissä eläinten eläinlääkinnällistä rajatarkastusta koskeissa kansainvälisissä sopimuksissa on määrätty.

## 5 §

*Eläinlääkinnälliseen rajatarkastukseen liittyvät tuontiasiakirjat ja rajatarkastustodistus*

Rajatarkastustodistus laaditaan TRACES -viestinä siten, että maahantuojat täyttävät todistuksen ensimmäisen sivun ennen eläinlääkinnällisen rajatarkastuksen aloittamista ja rajaeläinlääkäri todistuksen toisen sivun tarkastuksen tulosten perusteella.

## 6 §

*Toimenpiteet, kun tuontierä ei täytä tuontiehtoja*

Jos eläinlääkinnällisessä rajatarkastuksessa todetaan, että tuontierä ei täytä 3 §:ssä

mainittuja tuontiehtoja tai jos sen epäillä aiheuttavan eläintautien leviämisen vaaraa, on se palautettava tai siihen kuuluvat eläimet lopetettava. Samoin on meneteltävä, jos tuontierää ei maahantuonnin yhteydessä ole asianmukaisesti toimitettu eläinlääkinnälliseen rajatarkastukseen tai 11 §:n tarkoittamien tuontierien osalta esitetty tullin tarkastettavaksi.

Hylkäämisestä tehdään merkintä rajatarkastustodistukseen ja tuontiasiakirjoihin komission asetuksen N:o 282/2004 2 ja 3 artiklan mukaisesti. Artiklan 2 vaatimukset ilmenevät myös tämän asetuksen liitteestä 2. Lisäksi rajaeläinlääkäri on toimitettava tieto tuontierän alkuperästä maa- ja metsätalousministeriöön, joka toimittaa tiedon edelleen liitteessä 1 mainituille rajatarkastusasemille ja Euroopan yhteisöjen komissiolle.

## 7 §

*TRACES -viesti*

Rajaeläinlääkäri on lähetettävä ilmoitus tuontierästä TRACES -viestinä määräpaikan ja tarvittaessa kauttakulkumaana olevan jäsenvaltion tai -valtioiden toimivaltaisille viranomaisille.

Jos eläimet on tarkoitus kuljettaa Suomen alueen kautta kolmanteen maahan, rajaeläinlääkäri on lähetettävä tuontierästä ilmoitus

TRACES -viestinä poistumispaikan rajatar-  
kastusaseman ja tarvittaessa kauttakulkumaa-  
na olevan jäsenvaltion tai -valtioiden toimi-  
valtaisille viranomaisille.

## 9 §

*Yhteisön alueelle saapumisesta ilmoittaminen*

Maahantuojan on tehtävä 1 momentissa  
tarkoitettu ilmoitus TRACES -viestinä.

## 11 §

*Poikkeukset*

Yksityishenkilön omistuksessa olevia lem-  
mikkieläimiä, jotka omistaja tai hänen edus-  
tajansa tuo mukanaan ja joita ei ole tarkoitettu  
myytäväksi, välitettäväksi tai muulla vastaa-  
valla tavalla luovutettaviksi, saadaan tuoda  
maahan kolmansista maista ilman eläinlää-  
kinnällistä rajatarkastusta ja myös muiden  
kuin hyväksytyjen rajanylityspaikkojen kaut-  
ta. Poikkeus koskee vain seuraavia eläinlaje-  
ja:

- koirat ja kissat;
- hillerit ja fretit;
- jyrsijät ja kanit;
- matelijat;
- sammakkoeläimet; sekä
- trooppiset akvaariokalat ja -nilviäiset.

Tässä momentissa tarkoitettuja koiria, kis-  
soja, hillereitä ja frettejä saadaan tuoda muista  
kolmansista maista kuin Sveitsistä, Islannista,  
Andorrasta, Monacosta, San Marinosta, Va-  
tikanista ja Liechtensteinistä kerralla enin-  
tään viisi eläintä.

Tutkimuslaitoksille koe-eläimiksi tuotavia  
eläimiä, joita ei ole tarkoitettu myytäväksi,  
välitettäväksi tai muulla vastaavalla tavalla  
luovutettaviksi, saadaan tuoda maahan kol-  
mansista maista ilman eläinlääkinnällistä ra-  
jatarkastusta ja myös muiden kuin hyväksyty-  
tyjen rajanylityspaikkojen kautta. Poikkeus  
koskee vain 1 momentissa lueteltuja eläinla-  
jeja.

Edellä 1 ja 2 momenteissa tarkoitettuja  
eläimiä koskevat maa- ja metsätalousminis-  
terion erikseen antamat eläinlajikohtaiset  
tuontivaatimukset.

Tämä asetus tulee voimaan 10 päivänä  
tammikuuta 2005.

Helsingissä 30 päivänä joulukuuta 2004

Maa- ja metsätalousministeri *Juha Korkeaoja*

Eläinlääkintöylitarkastaja Tarja Lehtonen



*Liite 1***RAJATARKASTUSASEMAT JA RAJANYLITYSPAIKAT SEKÄ NIIDEN  
AUKIOLOAJAT ELÄINTEN ELÄINLÄÄKINNÄLLISTÄ RAJATARKASTUSTA  
VARTEN**

<b>Rajanylityspaikkana toimiva tullitoimi- paikka</b>	<b>Rajatarkastusaseman sijaintikunta</b>	<b>Aukioloajat</b>	<b>Eläimet</b>	<b>TRACES- koodi</b>
Helsinki-Vantaa / lentoasema	Vantaa	8.00-16.15 ma-pe	M	14.101.99
Vaalimaa / maantie	Virolahti	8.00-16.15 ma-pe	S, H, M	14.105.99

S = sorkka- ja kavioeläimet  
H = rekisteröidyt hevoseläimet  
M = muut eläimet

## ELÄVIEN ELÄINTEN ELÄINLÄÄKINNÄLLINEN RAJATARKASTUS

Eläinlääkärin tarkastuksesta säädetään komission asetuksen (EY) N:o 282/2004 artiklassa 2, jonka mukaan mainitut tarkastukset ja laboratoriokokeet suoritetaan komission päätöksen 97/794/EY vaatimusten mukaisesti. Mainitut vaatimukset on otettu tähän liitteeseen.

### 1. Asiakirjojen tarkastus

1. Rajaeläinlääkäri tarkistaa, että kolmannelta maasta peräisin olevien elävien eläinten tuontierän mukana seuraavat todistukset täyttävät seuraavat vaatimukset:

a) kyseessä on alkuperämaan kielellä laadittu alkuperäinen todistus ja että se on laadittu vähintään yhdellä rajatarkastusaseman ja lopullisena määräpaikkana olevan jäsenvaltion virallisella kielellä;

b) siinä viitataan sellaiseen kolmanteen maahan tai kolmannen maan osaan, jolla on lupa viedä yhteisöön;

c) sen muoto ja sisältö vastaavat kyseiselle elävälle eläimelle ja kolmannelle maalle laadittua mallia;

d) se on laadittu yhdelle paperiarkille;

e) se on täytetty kokonaisuudessaan;

f) se on annettu samana päivänä kuin kyseiset elävät eläimet on lastattu niiden kuljettamiseksi yhteisöön;

g) se on laadittu yhdelle vastaanottajalle;

h) sen on allekirjoittanut virkaeläinlääkäri tai tarvittaessa viranomaisen edustaja, jonka nimi ja virka-asema käyvät siitä selvästi ilmi suuraakkosin, ja että kolmannen maan virallinen leima ja allekirjoitus on tehty eri värillä kuin todistuksen teksti;

i) todistusta ei ole muutettu muuten kuin ainoastaan yliviivauksin, joissa on oltava todistuksen antaneen eläinlääkärin allekirjoitus ja leima.

2. Rajaeläinlääkäri tarkistaa kirjallisen sitoumuksen ja tarvittaessa reittisuunnitelman ulkorajalta lopulliseen määräpaikkaan. Kuljettajan on toimitettava nämä asiakirjat rajaeläinlääkärille neuvoston direktiivin 91/628/EY, sellaisena kuin se on muutettuna neuvoston direktiivillä 95/29/EY, mukaisesti.

3. Jokaisesta tuontierästä rajaeläinlääkäri kirjaa rajatarkastusasemalle seuraavat tiedot:

- rajatarkastusasemalla kyseiselle tuontierälle annettu numero,

- kyseisen tuontierän rajatarkastusasemalle saapumispäivä,

- tuontierän koko,

- eläinten laji ja käyttötarkoitus sekä tarvittaessa ikä,

- todistuksen viitenumero,

- alkuperämaana oleva kolmas maa,

- määräpaikkana oleva jäsenvaltio,

- tuontierää koskeva päätös,

- jos näytteenotto suoritettu, sitä koskeva viite.

4. Rajaeläinlääkärin ei tarvitse säilyttää hevoseläinten tunnistusasiakirjaa eikä hevoseläinten tilapäisessä maahantuonnissa alkuperäistä terveystodistusta, silloin kun eläimet on rekisteröity hevoskasvatusviranomaisen tai muun eläimen alkuperämaan toimivaltaisen viranomaisen, joka hoitaa kyseisen eläinrodun kantakirjaa tai rekisteriä, taikka kansainvälisen kilpailu- tai urheiluhivosia hallinnoivan yhdistyksen tai organisaation antaman tunnistusasiakirjan avulla.

5. Teurastettavaksi tarkoitettujen hevoseläinten osalta, joiden on tarkoitus kulkea markkinapaikan tai keräilykeskuksen kautta, rajatarkastustodistuksen sekä alkuperäisen terveystodistuksen oikeaksi todistetun jäljennöksen on seurattava hevoseläinten mukana teurastamolle.

6. Rajaeläinlääkäri leimaa kaikkiin eläinlääkärintodistuksiin tai muihin eläinlääkinnällisiin asiakirjoihin, jotka koskevat rajatarkastusasemalla hylättyjä tuontieriä jokaiselle sivulle punaisella värillä sanan "HYLÄTTY".

### 2. Tunnistus

1. Rajaeläinlääkäri tekee tunnistamistarkastuksen kaikille tuontierän eläimille.

2. Poiketen siitä, mitä edellä 1 kohdassa säädetään, rajaeläinlääkäri tekee tunnistamistarkastuksen vähintään 10 prosentille tuontierän eläimistä ja vähintään kymmenelle koko tuontierää edustavalle eläimelle tuontierää kohden, jos tuontierässä on paljon eläimiä.

Tarkastettavien eläinten määrä on lisättävä ja se voidaan ulottaa kattamaan kaikki asianomaiset eläimet, jos ensimmäisten tarkastusten tulokset eivät ole tyydyttäviä.

3. Poiketen siitä, mitä 1 kohdassa säädetään, kun on kyse eläimistä, joille ei ole yhteisön säännöissä säädetty eläinkohtaista merkintää, tunnistamistarkastuksissa rajaeläinlääkäri tarkistaa merkinnät vähintään edustavasta määrästä pakkauksia ja/tai kontteja.

Tarkastettavien pakkausten ja/tai konttien määrää on lisättävä ja se voidaan ulottaa kattamaan kaikki asianomaiset pakkaukset ja/tai kontit, jos ensimmäisten tarkastusten tulokset eivät ole tyydyttäviä.

Tunnistamistarkastuksessa tarkastetaan edustavassa määrässä pakkauksia ja/tai kontteja olevat eläimet silmämääräisesti niiden lajin todentamiseksi.

### 3. Fyysinen tarkastus

1. Rajaeläinlääkäri tekee fyysisen tarkastuksen eläville sorkka- ja hevoseläimille varmistaen erityisesti, että hänen läsnä ollessaan kaikki kyseiset eläimet puretaan kuormasta rajatarkastusasemalla.

2. Rajaeläinlääkäri tekee kyseisille eläimille niiden kuljetuskuntoa koskevan tarkastuksen ja kliinisen tutkimuksen:

a. arvioidakseen onko eläimen kunto riittävä jatkokuljetusta varten. Arvioinnissa on otettava huomioon jo taitetun matkan pituus, mukaan luettuina suoritettut ruokinta-, juotto- ja lepojärjestelyt. Rajaeläinlääkäri ottaa huomioon myös jäljellä olevan matkan pituuden, mukaan luettuina ruokinta-, juotto- ja lepojärjestelyt kyseisen matkanosan aikana,

b. tarkistaakseen, että eläimen kuljetusväline on neuvoston direktiivin 91/628/EY, sellaisena kuin se on muutettu neuvoston direktiivillä 95/29/EY, säännösten mukainen.

3. Rajaeläinlääkäri tekee kyseisille eläimille kliinisen tutkimuksen. Kliiniseen tutkimukseen kuuluu vähintään:

a) kaikkien eläinten silmämääräinen tutkimus, johon kuuluu yleisarvio eläimen terveydentilasta, kyvystä liikkua vapaasti, nahasta, limakalvoista ja poikkeavista eritteistä,

b) hengitys- ja ruuansulatusjärjestelmien tarkkailu,

c) ruumiinlämmön satunnainen tarkkailu (tätä ei tarvitse suorittaa eläimille, joilla ei ole havaittu a ja b kohtaan kuuluvia poikkeavuuksia),

d) tunnustelua tarvitaan ainoastaan silloin, kun on havaittu a, b ja c kohtaan kuuluvia poikkeavuuksia.

4. Rajaeläinlääkäri tekee jalostukseen tai tuotantoon tarkoitetuille eläimille myös kliinisen tutkimuksen koko tuontierää edustavalle otokselle, joka on vähintään 10 prosenttia eläimistä, mutta kuitenkin vähintään 10 eläintä. Jos tuontierässä on vähemmän kuin 10 eläintä, hän tekee kyseiset tarkastukset jokaiselle tuontierän eläimelle.

5. Rajaeläinlääkäri tekee teurastettaviksi tarkoitetuille eläimille kliinisen tutkimuksen koko tuontierää edustavalle otokselle, joka on vähintään viisi prosenttia eläimistä, mutta kuitenkin vähintään viisi eläintä. Jos tuontierässä on vähemmän kuin viisi eläintä, hän tekee kyseiset tarkastukset jokaiselle tuontierän eläimelle.

Tarkastettavien eläinten määrä on lisättävä ja se voidaan ulottaa kattamaan kaikki kyseiset eläimet, jos ensimmäisten tarkastusten tulokset eivät ole tyydyttäviä.

6. Rajaeläinlääkäri ei tarvitse tehdä seuraaville eläimille eläinkohtaista kliinistä tutkimusta:

- siipikarja,
- linnut,
- vesiviljelyeläimet, mukaan lukien kaikki elävät kalat,
- jyräjät,
- jäniseläimet,
- mehiläiset ja muut hyönteiset,
- matelijat ja sammakkoeläimet,
- muut selkärangattomat,
- tietyt vaarallisina pidetyt eläintarha- ja sirkuseläimet, mukaan lukien sorkka- ja hevoseläimet,
- turkiseläimet.

Edellä lueteltujen eläinten kliinisen tutkimuksen on perustuttava koko eläinryhmän tai sitä edustavan otoksen terveydentilan ja käyt-

täytymisen arviointiin. Tarkastettavien eläinten määrää on lisättävä, jos alun perin suoritettut tarkastukset eivät ole olleet tyydyttäviä. Jos edellä mainituissa tarkastuksissa ilmenee poikkeavuutta, on tehtävä tarkempi tutkimus ja tarvittaessa myös otettava näytteitä.

7. Rajaeläinlääkäri tekee kliinisen tarkastuksen eläville kaloille, äyriäisille ja nilviäisille sekä tieteellisiin tutkimuskeskuksiin tarkoitetuille eläimille, joiden terveydentila on erityisesti varmennettu, ja jotka kuljetetaan valvotuissa ympäristöolosuhteissa sinetöidyissä säiliöissä, kun ilmenee kyseisiin eläinlajeihin tai niiden alkuperään liittyvä erityinen vaara taikka muu sääntöjenvastaisuus.

8. Jäsenvaltioiden on pidettävä eläimiä ainoastaan rajatarkastusasemalla sen aikaa, kun ne odottavat laboratoriotarkastusten tuloksia epäilyttävissä tapauksissa.

9. Rajaeläinlääkäri toimittaa tarkastusten tulokset säännöllisesti kuuden kuukauden väliajoin maa- ja metsätalousministeriöön toimitettavaksi edelleen komissioon.

#### 4. Näytteenotto

Rajaeläinlääkäri voi ottaa näytteitä eläimistä maa- ja metsätalousministeriön vahvistaman näytteenottosuunnitelman lisäksi sen varmistamiseksi, että tuontierän tuontiasiakirjassa vahvistetut terveyttä koskevat vaatimukset täyttyvät.

1. Rajaeläinlääkäri ottaa kuukausittain vähintään 3 prosentista tuontieriä serologisen näytteen. Hän ottaa näytteen vähintään 10 prosentilta tuontierän eläimistä ja vähintään

neljästä eläimestä. Jos havaitaan ongelmia, prosenttiosuutta on suurennettava.

2. Rajaeläinlääkäri voi myös ottaa muita näytteitä tuontierän eläimistä mm. jäämien tutkimista varten.

3. Rajaeläinlääkäri ottaa näytteet elävistä kaloista, äyriäisistä ja nilviäisistä sekä tieteellisiin tutkimuskeskuksiin tarkoitetuista eläimistä, joiden terveydentila on erityisesti varmennettu, ja jotka kuljetetaan valvotuissa ympäristöolosuhteissa sinetöidyissä säiliöissä, kun ilmenee kyseisiin eläinlajeihin tai niiden alkuperään liittyvä erityinen vaara taikka muu sääntöjenvastaisuus.

4. Rajaeläinlääkäri lähettää näytteet maa- ja metsätalousministeriön hyväksymään laboratorioon.

5. Jokaisen eläimen osalta, josta näyte otetaan, rajaeläinlääkäri kirjaa seuraavat tiedot:

- tuontiasiakirjan viitenumero ja rajatarkastusaseman lähetykselle antama numero,
- eläimen tunnistenumero,
- pyydetty laboratoriokoe,
- kokeen tulos ja kaikki suoritettut seuranta-toimet,
- tuontierän lopullisen määräpaikan täydellinen osoite.

6. Rajaeläinlääkäri toimittaa 5 kohdassa mainitut tiedot säännöllisesti kuuden kuukauden väliajoin maa- ja metsätalousministeriöön toimitettavaksi edelleen komissiolle. Jos näytteiden tulokset ovat positiiviset, rajaeläinlääkäri lähettää jäljennökset eläinlääkärintodistuksesta tai -todistuksista viipymättä määräpaikkana olevalle jäsenvaltiolle sekä komissiolle.

7. Rajaeläinlääkäri säilyttää 5 kohdassa tarkoitettut tiedot vähintään kolme vuotta.

N:o 1435

**Liikenne- ja viestintäministeriön asetus****linja-autoliikenteen sarjalipputaksoista**

Annettu Helsingissä 30 päivänä joulukuuta 2004

Liikenne- ja viestintäministeriön päätöksen mukaisesti säädetään luvanvaraisesta henkilöliikenteestä tiellä 15 päivänä helmikuuta 1991 annetun lain (343/1991) 11 §:n 1 momentin nojalla, sellaisena kuin se on laissa 662/1994:

1 §

*Soveltamisala*

Tätä asetusta sovelletaan linja-autolla harjoitettavassa luvanvaraisessa linjaliikenteessä koko valtakunnan alueella Ahvenanmaata lukuun ottamatta silloin, kun matkan pituus ei ylitä 100 kilometriä.

Tämä asetus ei koske liikennettä, jonka harjoittaminen perustuu liikenne- ja viestintäministeriön, lääninhallituksen tai kunnan kanssa tehtyyn ostosopimukseen. Kuljetusmaksuihin sisältyy arvonnlisävero.

2 §

*Sarjaliput*

Linjaliikenteessä on myytävä seuraavia sarjalippuja 25 prosentin alennuksella tämän asetuksen liitteen mukaisesta perushinnasta:

1) ostopäivästä 12 kuukauden ajan voimassa olevia liikenne- ja viestintäministeriön määrittelyjen mukaisia 44 matkan älykortteja, sekä

2) lukuvuoden voimassa olevia ja vain koulumatkoihin kelpaavia älykortteja, joiden kokonaishinta määräytyy suoritettujen matkojen määrän perusteella.

3 §

*Lisämaksut ja -alennukset*

Edellä 2 §:ssä mainitun lisäksi matkustajalta saadaan periä tarvittaessa lisämaksu pikavuorossa tai erillinen yömaksu.

Pikavuoromaksusta on annettava 25 prosentin alennus, jos maksu on etukäteen lippua ostettaessa lisätty sarjalipun hintaan.

Koululaisliikenteessä alle 12-vuotiaille on myytävä sarjalippuja 50 prosentin alennuksella perushinnasta.

4 §

*Muita määräyksiä*

Matkustajille tulee etukäteen tiedottaa perittävistä maksuista ja lippujen kelpoisuusehdoista.

Matkustaja voi maksaa matkansa ostamansa sarjalipun oikeuttamalla tai sitä lyhyemmällä matkalla.

5 §

*Voimaantulo*

Tämä asetus tulee voimaan 1 päivänä helmikuuta 2005.

4106

N:o 1435

Ennen tämän asetuksen voimaantuloa ostetut sarjaliput on hyväksyttävä ilman hinnan korotusta ostohetkellä määräytyneen kelpoisuusajan mukaisesti.

Tällä asetuksella kumotaan linja-autoliikenteen sarjalipputaksoista 20 päivänä tammikuuta 2004 annettu liikenne- ja viestintäministeriön asetus (51/2004).

Helsingissä 30 päivänä joulukuuta 2004

Liikenne- ja viestintäministeri *Leena Luhtanen*

Osastopäällikkö, ylijohdaja Harri Cavén

Matkan pituus enintään km	Laskennallinen perushinta (yhdensuuntainen matka) euro	44 matkan älykortti euro
6	2,1969	72,50
9	2,3727	78,30
12	2,6696	88,10
16	2,9666	97,90
20	3,4393	113,50
25	4,0303	133,00
30	4,6606	153,80
35	5,2727	174,00
40	5,8303	192,40
45	6,3606	209,90
50	6,8515	226,10
60	8,0424	265,40
70	9,1303	301,30
80	10,1909	336,30
90	11,1606	368,30
100	12,0727	398,40



**SDK/SÄHKÖINEN PAINOS**

---

JULKAISIJA: OIKEUSMINISTERIÖ

N:o 1427—1435, 3 arkkia

---

EDITA PRIMA OY, HELSINKI 2004

EDITA PUBLISHING OY, PÄÄTOIMITTAJA JARI LINHALA

ISSN 1455-8904