

SUOMEN SÄÄDÖSKOKOELMA

2003

Julkaistu Helsingissä 29 päivänä lokakuuta 2003

N:o 880—889

SISÄLLYS

N:o		Sivu
880	Tasavallan presidentin asetus valtiosta toiseen tapahtuvaa ilman epäpuhtauksien kaukokulkeutumista koskevaan vuoden 1979 yleissopimukseen liittyvän pysyviä orgaanisia yhdisteitä koskevan pöytäkirjan voimaansaattamisesta	3211
881	Valtioneuvoston asetus ammatillisesta koulutuksesta annetun asetuksen 1 §:n muuttamisesta .	3213
882	Maa- ja metsätalousministeriön asetus mehiläisten esikotelomädän vuoksi Evijärven kuntaan perustettavasta rajoitusalueesta	3214
883	Maa- ja metsätalousministeriön asetus mehiläisten esikotelomädän vuoksi Töysän kuntaan perustettavasta rajoitusalueesta	3216
884	Maa- ja metsätalousministeriön asetus mehiläisten esikotelomädän vuoksi Someron kaupunkiin ja Tammelan kuntaan perustettavasta rajoitusalueesta	3218
885	Maa- ja metsätalousministeriön asetus mehiläisten esikotelomädän vuoksi Teuvan kuntaan perustettavasta rajoitusalueesta	3220
886	Maa- ja metsätalousministeriön asetus mehiläisten esikotelomädän vuoksi Nakkilan kuntaan perustettavasta rajoitusalueesta	3222
887	Maa- ja metsätalousministeriön asetus mehiläisten esikotelomädän vuoksi Punkalaitumen kuntaan perustettavasta rajoitusalueesta	3224
888	Maa- ja metsätalousministeriön asetus mehiläisten esikotelomädän vuoksi Kiikoisten kuntaan perustettavasta rajoitusalueesta	3226
889	Maa- ja metsätalousministeriön asetus mehiläisten esikotelomädän vuoksi Euran kuntaan perustettavasta rajoitusalueesta	3228

N:o 880

Tasavallan presidentin asetus

valtiosta toiseen tapahtuvaa ilman epäpuhtauksien kaukokulkeutumista koskevaan vuoden 1979 yleissopimukseen liittyvän pysyviä orgaanisia yhdisteitä koskevan pöytäkirjan voimaansaattamisesta

Annettu Helsingissä 24 päivänä lokakuuta 2003

Tasavallan presidentin päätöksen mukaisesti, joka on tehty ympäristöministerin esittelystä, säädetään:

1 §

Århusissa 24 päivänä kesäkuuta 1998 tehty valtiosta toiseen tapahtuvaa ilman epäpuhtauksien kaukokulkeutumista koskevaan vuoden 1979 yleissopimukseen (SopS 15/1983) liittyvä pysyviä orgaanisia yhdisteitä koskeva pöytäkirja, jonka tasavallan presidentti on

hyväksynyt 23 päivänä elokuuta 2002 ja jota koskeva hyväksymiskirja on talletettu Yhdistyneiden Kansakuntien pääsihteerin huostaan 3 päivänä syyskuuta 2002, on voimassa 23 päivästä lokakuuta 2003 niin kuin siitä on sovittu.

(Sopimusteksti on julkaistu Suomen säädöskokoelman sopimussarjan n:ossa 68/2003)

3212

N:o 880

2 §
Pöytäkirjan määräykset ovat asetuksena
voimassa.

3 §
Tämä asetus tulee voimaan 29 päivänä
lokakuuta 2003.

Helsingissä 24 päivänä lokakuuta 2003

Tasavallan Presidentti
TARJA HALONEN

Ympäristöministeri *Jan-Erik Enestam*

N:o 881

Valtioneuvoston asetus**ammattillisesta koulutuksesta annetun asetuksen 1 §:n muuttamisesta**

Annettu Helsingissä 22 päivänä lokakuuta 2003

Valtioneuvoston päätöksen mukaisesti, joka on tehty opetusministeriön esittelystä, *muutetaan* ammatillisesta koulutuksesta 6 päivänä marraskuuta 1998 annetun asetuksen (811/1998) 1 § seuraavasti:

1 §

Koulutusalat

Ammatillista koulutusta järjestetään ja rahoitetaan seuraavilla koulutusaloilla:

- 1) humanistinen ja kasvatusala;
- 2) kulttuuriala;
- 3) yhteiskuntatieteiden, liiketalouden ja hallinnon ala;
- 4) luonnontieteiden ala;

- 5) tekniikan ja liikenteen ala;
- 6) luonnonvara- ja ympäristöala;
- 7) sosiaali-, terveys- ja liikunta-ala; sekä
- 8) matkailu-, ravitsemis- ja talousala.

Tämä asetus tulee voimaan 1 päivänä tammikuuta 2005.

Ennen asetuksen voimaantuloa voidaan ryhtyä asetuksen täytäntöönpanon edellyttämiin toimenpiteisiin.

Helsingissä 22 päivänä lokakuuta 2003

Opetusministeri *Tuula Haatainen*

Hallitusneuvos Tarja Lehtinen

N:o 882

Maa- ja metsätalousministeriön asetus**mehiläisten esikotelomädän vuoksi Evijärven kuntaan perustettavasta rajoitusalueesta**

Annettu Helsingissä 16 päivänä lokakuuta 2003

Maa- ja metsätalousministeriön päätöksen mukaisesti säädetään 18 päivänä tammikuuta 1980 annetun eläintautilain (55/1980) 13 §:n 2 momentin ja eläintautien vastustamisesta eläinten kuljetuksessa 22 päivänä joulukuuta 1994 annetun asetuksen (1363/1994) 9 §:n nojalla, sellaisena kuin niistä edellinen on laissa 424/1994:

1 §

Soveltamisala

Tämä asetus koskee Evijärven kunnassa sijaitsevilla mehiläistarhoilla todetun esikotelomädän vuoksi perustettavaa rajoitusaluetta.

2 §

Rajoitusalue

Rajoitusalue kattaa liitteessä olevaan karttaan merkityn alueen.

3 §

Rajoitusaluetta koskevat määräykset

Rajoitusalueella noudatettavista rajoituksista säädetään mehiläisten esikotelomädän

Helsingissä 16 päivänä lokakuuta 2003

vastustamisesta 4 päivänä tammikuuta 1996 annetussa maa- ja metsätalousministeriön eläinlääkintä- ja elintarvikeosaston päätöksessä nro 2/EEO/1996.

4 §

Poikkeukset rajoituksista

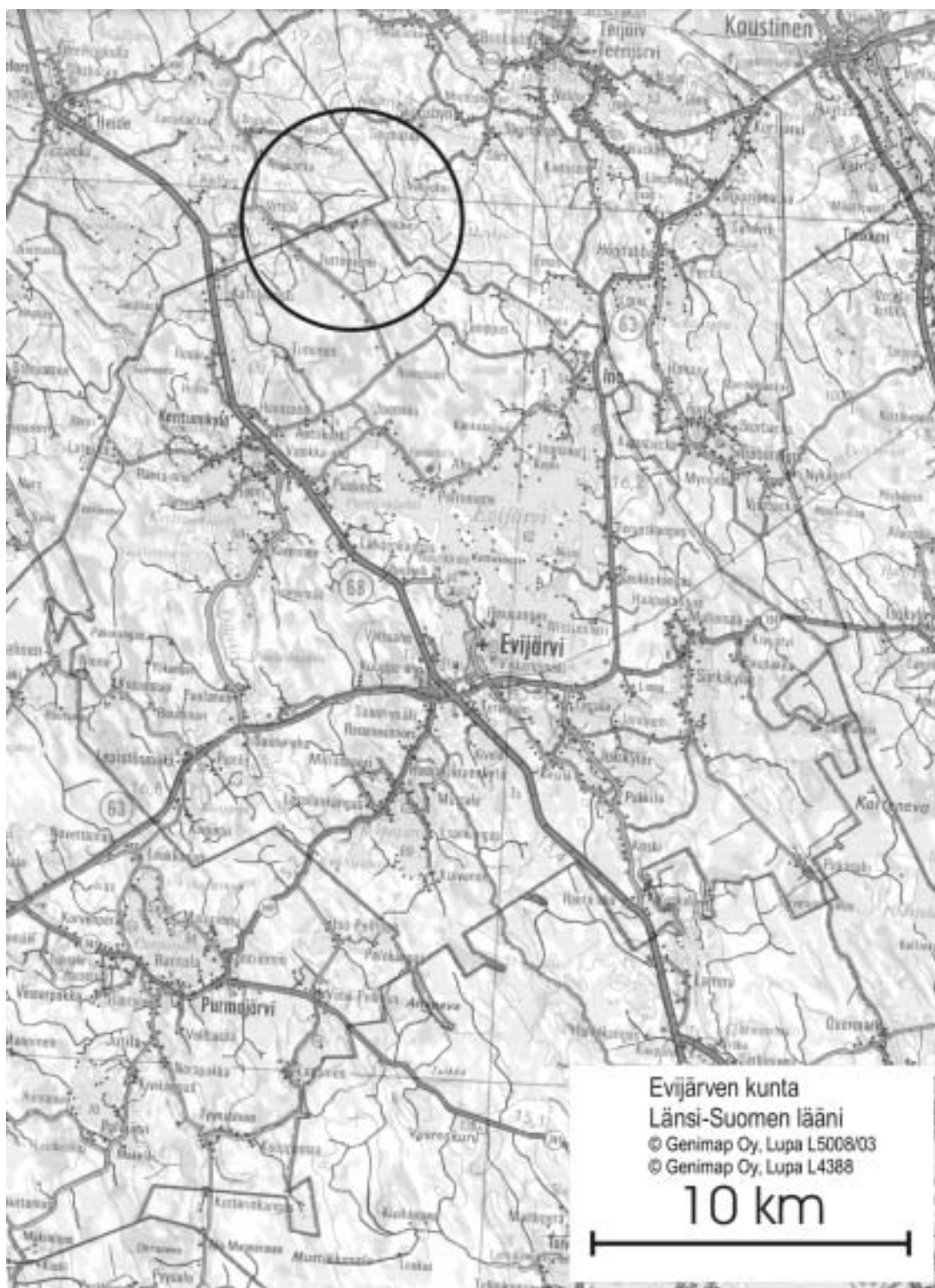
Maa- ja metsätalousministeriön elintarvike- ja terveysosasto voi erityisesti perustelusta syystä myöntää yksittäistapauksissa luvan poiketa rajoitusalueella 3 §:ssä tarkoitettujen päätöksen mukaisista määräyksistä.

5 §

Voimaantulo

Tämä asetus tulee voimaan 1 päivänä marraskuuta 2003.

Maa- ja metsätalousministeri *Juha Korkeaaja*Eläinlääkintötarkastaja *Tiia Tuupanen*



N:o 883

**Maa- ja metsätalousministeriön asetus
mehiläisten esikotelomädän vuoksi Töysän kuntaan perustettavasta rajoitusalueesta**

Annettu Helsingissä 16 päivänä lokakuuta 2003

Maa- ja metsätalousministeriön päätöksen mukaisesti säädetään 18 päivänä tammikuuta 1980 annetun eläintautilain (55/1980) 13 §:n 2 momentin ja eläintautien vastustamisesta eläinten kuljetuksessa 22 päivänä joulukuuta 1994 annetun asetuksen (1363/1994) 9 §:n nojalla, sellaisena kuin niistä edellinen on laissa 424/1994:

1 §

Soveltamisala

Tämä asetus koskee Töysän kunnassa sijaitsevilla mehiläistarhoilla todetun esikotelomädän vuoksi perustettavaa rajoitusaluetta.

2 §

Rajoitusalue

Rajoitusalue kattaa liitteessä olevaan karttaan merkityn alueen.

3 §

Rajoitusaluetta koskevat määräykset

Rajoitusalueella noudatettavista rajoituksista säädetään mehiläisten esikotelomädän

Helsingissä 16 päivänä lokakuuta 2003

vastustamisesta 4 päivänä tammikuuta 1996 annetussa maa- ja metsätalousministeriön eläinlääkintä- ja elintarvikeosaston päätöksessä nro 2/EEO/1996.

4 §

Poikkeukset rajoituksista

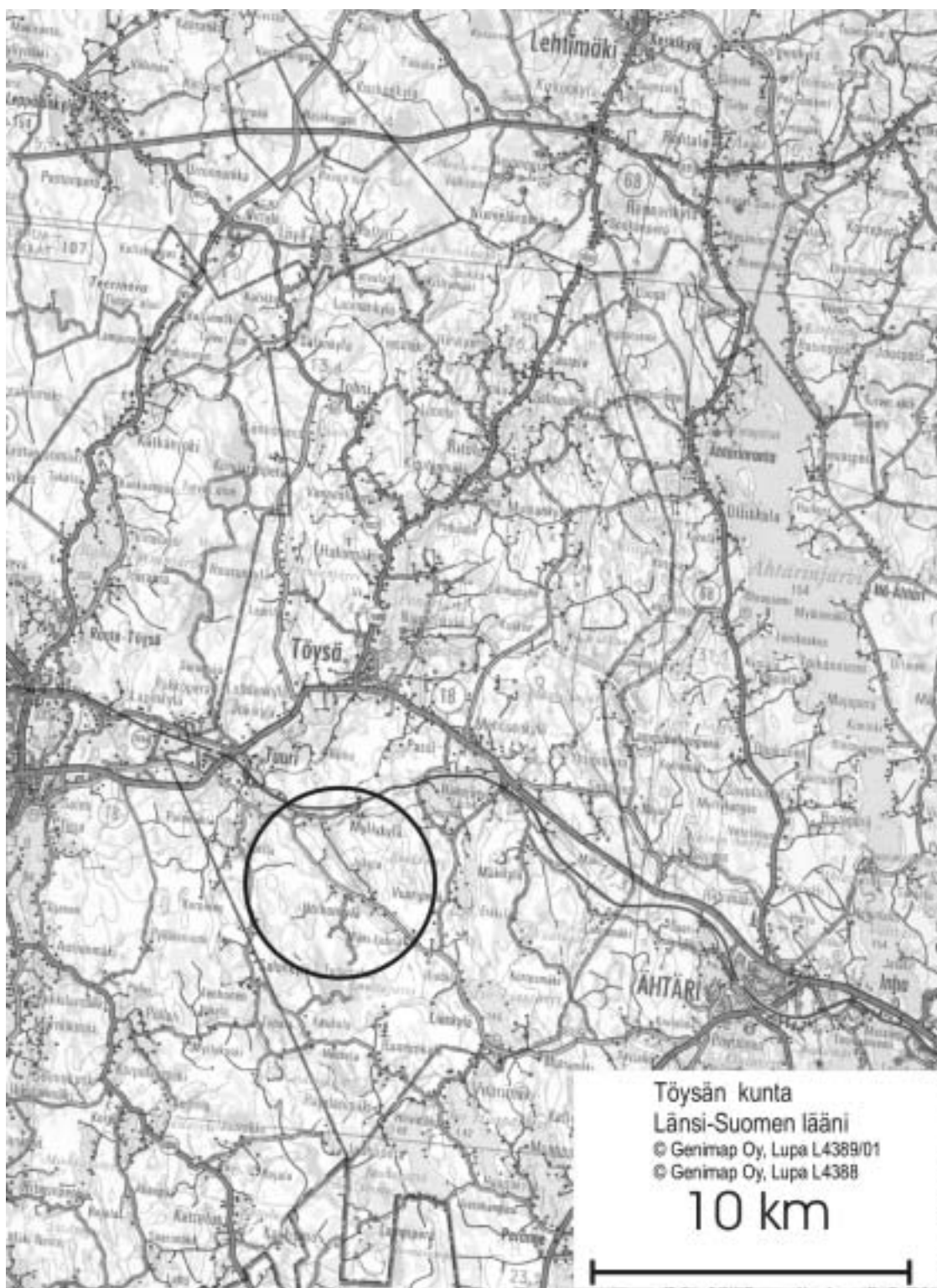
Maa- ja metsätalousministeriön elintarvike- ja terveysosasto voi erityisesti perustelusta syystä myöntää yksittäistapauksissa luvan poiketa rajoitusalueella 3 §:ssä tarkoitettujen päätöksen mukaisista määräyksistä.

5 §

Voimaantulo

Tämä asetus tulee voimaan 1 päivänä marraskuuta 2003.

Maa- ja metsätalousministeri *Juha Korkeaaja*Eläinlääkintötarkastaja *Tiia Tuupanen*



N:o 884

Maa- ja metsätalousministeriön asetus**mehiläisten esikotelomädän vuoksi Someron kaupunkiin ja Tammelan kuntaan perustettavasta rajoitusalueesta**

Annettu Helsingissä 16 päivänä lokakuuta 2003

Maa- ja metsätalousministeriön päätöksen mukaisesti säädetään 18 päivänä tammikuuta 1980 annetun eläintautilain (55/1980) 13 §:n 2 momentin ja eläintautien vastustamisesta eläinten kuljetuksessa 22 päivänä joulukuuta 1994 annetun asetuksen (1363/1994) 9 §:n nojalla, sellaisena kuin niistä edellinen on laissa 424/1994:

1 §

Soveltamisala

Tämä asetus koskee Someron kaupungissa ja Tammelan kunnassa sijaitsevilla mehiläistarhoilla todetun esikotelomädän vuoksi perustettavaa rajoitusaluetta.

2 §

Rajoitusalue

Rajoitusalue kattaa liitteessä olevaan karttaan merkityn alueen.

3 §

Rajoitusaluetta koskevat määräykset

Rajoitusalueella noudatettavista rajoituksista säädetään mehiläisten esikotelomädän

Helsingissä 16 päivänä lokakuuta 2003

vastustamisesta 4 päivänä tammikuuta 1996 annetussa maa- ja metsätalousministeriön eläinlääkintä- ja elintarvikeosaston päätöksessä nro 2/EEO/1996.

4 §

Poikkeukset rajoituksista

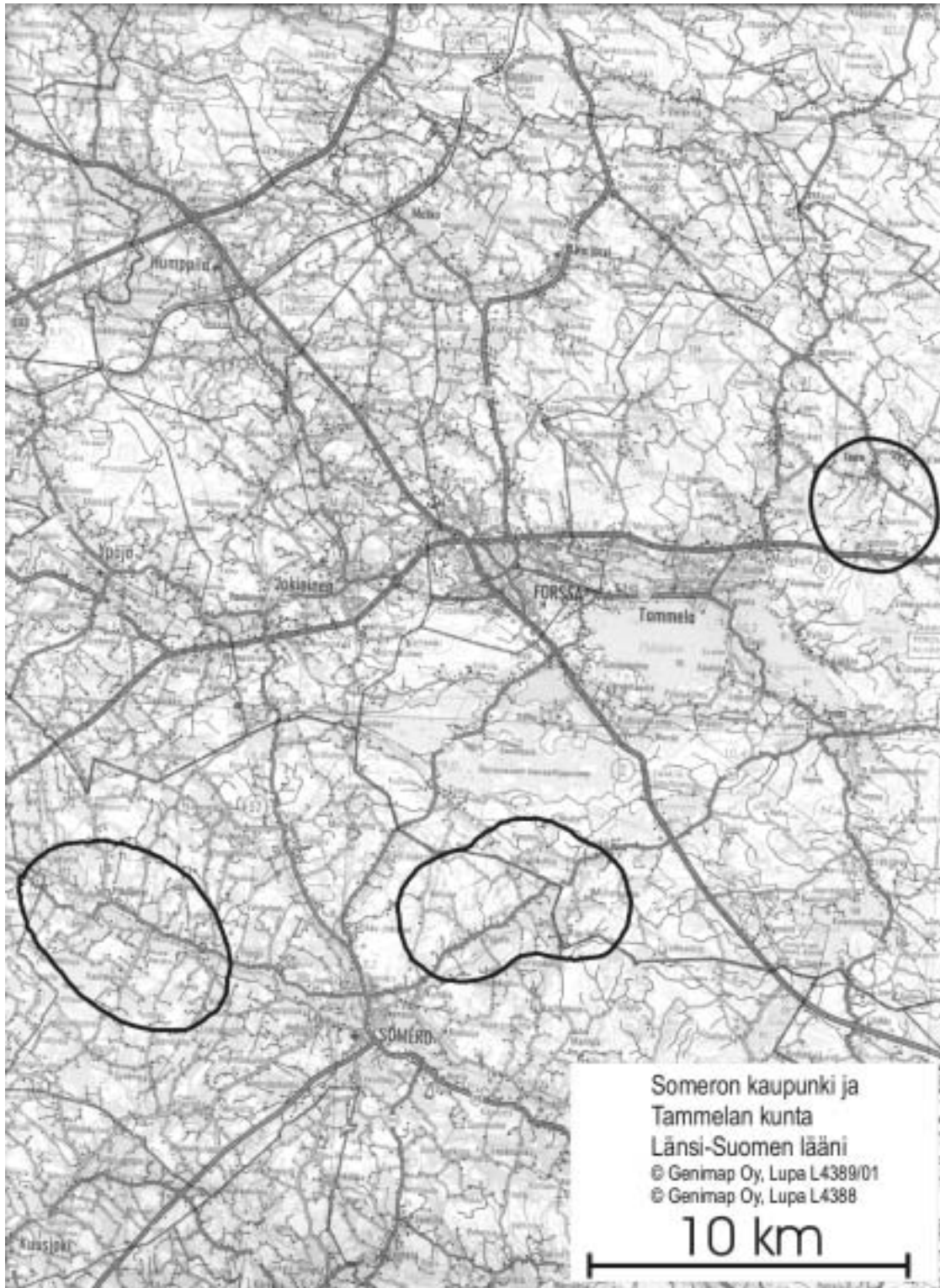
Maa- ja metsätalousministeriön elintarvike- ja terveysosasto voi erityisesti perustelusta syystä myöntää yksittäistapauksissa luvan poiketa rajoitusalueella 3 §:ssä tarkoitetun päätöksen mukaisista määräyksistä.

5 §

Voimaantulo

Tämä asetus tulee voimaan 1 päivänä marraskuuta 2003.

Maa- ja metsätalousministeri *Juha Korkeaoja*Eläinlääkintötarkastaja *Tiia Tuupanen*



N:o 885

Maa- ja metsätalousministeriön asetus
mehiläisten esikotelomädän vuoksi Teuvan kuntaan perustettavasta rajoitusalueesta

Annettu Helsingissä 16 päivänä lokakuuta 2003

Maa- ja metsätalousministeriön päätöksen mukaisesti säädetään 18 päivänä tammikuuta 1980 annetun eläintautilain (55/1980) 13 §:n 2 momentin ja eläintautien vastustamisesta eläinten kuljetuksessa 22 päivänä joulukuuta 1994 annetun asetuksen (1363/1994) 9 §:n nojalla, sellaisena kuin niistä edellinen on laissa 424/1994:

1 §

Soveltamisala

Tämä asetus koskee Teuvan kunnassa sijaitsevilla mehiläistarhoilla todetun esikotelomädän vuoksi perustettavaa rajoitusaluetta.

2 §

Rajoitusalue

Rajoitusalue kattaa liitteessä olevaan karttaan merkityn alueen.

3 §

Rajoitusaluetta koskevat määräykset

Rajoitusalueella noudatettavista rajoituksista säädetään mehiläisten esikotelomädän

Helsingissä 16 päivänä lokakuuta 2003

vastustamisesta 4 päivänä tammikuuta 1996 annetussa maa- ja metsätalousministeriön eläinlääkintä- ja elintarvikeosaston päätöksessä nro 2/EEO/1996.

4 §

Poikkeukset rajoituksista

Maa- ja metsätalousministeriön elintarvike- ja terveysosasto voi erityisesti perustelusta syystä myöntää yksittäistapauksissa luvan poiketa rajoitusalueella 3 §:ssä tarkoitettujen päätöksen mukaisista määräyksistä.

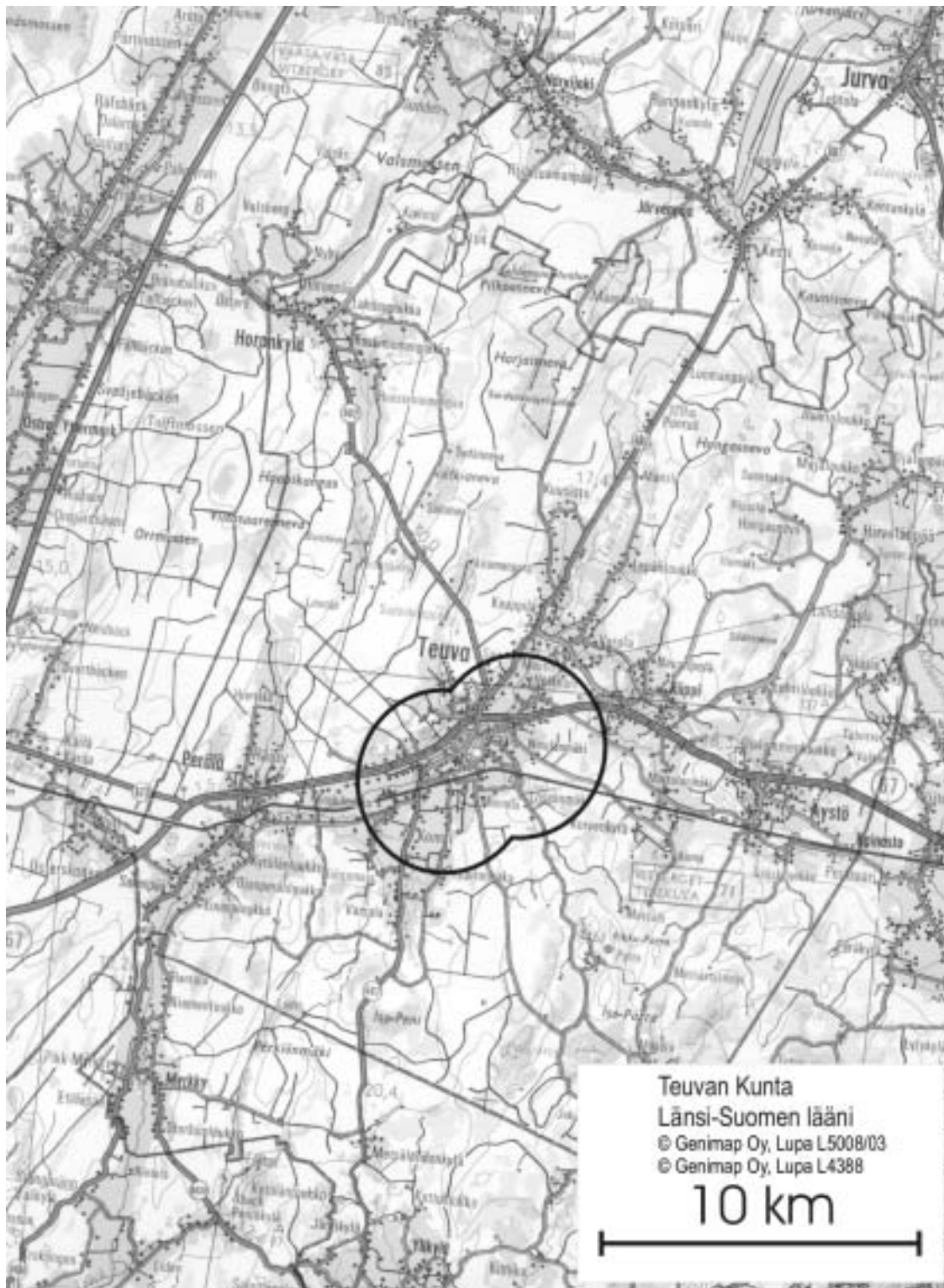
5 §

Voimaantulo

Tämä asetus tulee voimaan 1 päivänä marraskuuta 2003.

Maa- ja metsätalousministeri *Juha Korkeaaja*

Eläinlääkintötarkastaja *Tiia Tuupanen*



N:o 886

Maa- ja metsätalousministeriön asetus
mehiläisten esikotelomädän vuoksi Nakkilan kuntaan perustettavasta rajoitusalueesta

Annettu Helsingissä 16 päivänä lokakuuta 2003

Maa- ja metsätalousministeriön päätöksen mukaisesti säädetään 18 päivänä tammikuuta 1980 annetun eläintautilain (55/1980) 13 §:n 2 momentin ja eläintautien vastustamisesta eläinten kuljetuksessa 22 päivänä joulukuuta 1994 annetun asetuksen (1363/1994) 9 §:n nojalla, sellaisena kuin niistä edellinen on laissa 424/1994:

1 §

Soveltamisala

Tämä asetus koskee Nakkilan kunnassa sijaitsevilla mehiläistarhoilla todetun esikotelomädän vuoksi perustettavaa rajoitusaluetta.

2 §

Rajoitusalue

Rajoitusalue kattaa liitteessä olevaan karttaan merkityn alueen.

3 §

Rajoitusaluetta koskevat määräykset

Rajoitusalueella noudatettavista rajoituksista säädetään mehiläisten esikotelomädän

Helsingissä 16 päivänä lokakuuta 2003

vastustamisesta 4 päivänä tammikuuta 1996 annetussa maa- ja metsätalousministeriön eläinlääkintä- ja elintarvikeosaston päätöksessä nro 2/EEO/1996.

4 §

Poikkeukset rajoituksista

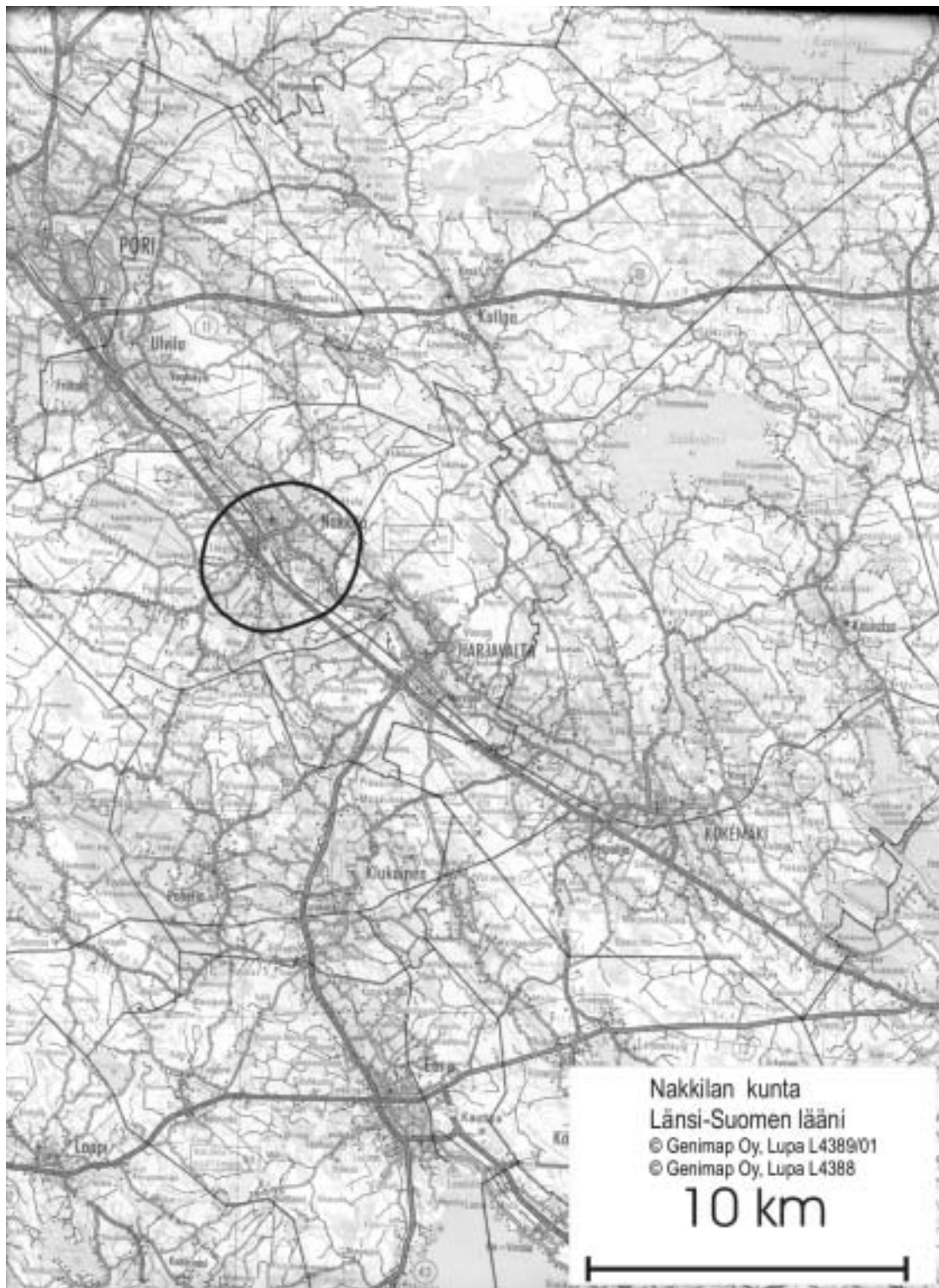
Maa- ja metsätalousministeriön elintarvike- ja terveysosasto voi erityisesti perustelusta syystä myöntää yksittäistapauksissa luvan poiketa rajoitusalueella 3 §:ssä tarkoitettujen päätöksen mukaisista määräyksistä.

5 §

Voimaantulo

Tämä asetus tulee voimaan 1 päivänä marraskuuta 2003.

Maa- ja metsätalousministeri *Juha Korkeaaja*Eläinlääkintötarkastaja *Tiia Tuupanen*



N:o 887

Maa- ja metsätalousministeriön asetus**mehiläisten esikotelomädän vuoksi Punkalaitumen kuntaan perustettavasta rajoitusalueesta**

Annettu Helsingissä 16 päivänä lokakuuta 2003

Maa- ja metsätalousministeriön päätöksen mukaisesti säädetään 18 päivänä tammikuuta 1980 annetun eläintautilain (55/1980) 13 §:n 2 momentin ja eläintautien vastustamisesta eläinten kuljetuksessa 22 päivänä joulukuuta 1994 annetun asetuksen (1363/1994) 9 §:n nojalla, sellaisena kuin niistä edellinen on laissa 424/1994:

1 §

Soveltamisala

Tämä asetus koskee Punkalaitumen kunnassa sijaitsevilla mehiläistarhoilla todetun esikotelomädän vuoksi perustettavaa rajoitus-
aluetta.

2 §

Rajoitusalue

Rajoitusalue kattaa liitteessä olevaan karttaan merkityn alueen.

3 §

Rajoitusaluetta koskevat määräykset

Rajoitusalueella noudatettavista rajoituksista säädetään mehiläisten esikotelomädän

Helsingissä 16 päivänä lokakuuta 2003

vastustamisesta 4 päivänä tammikuuta 1996 annetussa maa- ja metsätalousministeriön eläinlääkintä- ja elintarvikeosaston päätöksessä nro 2/EEO/1996.

4 §

Poikkeukset rajoituksista

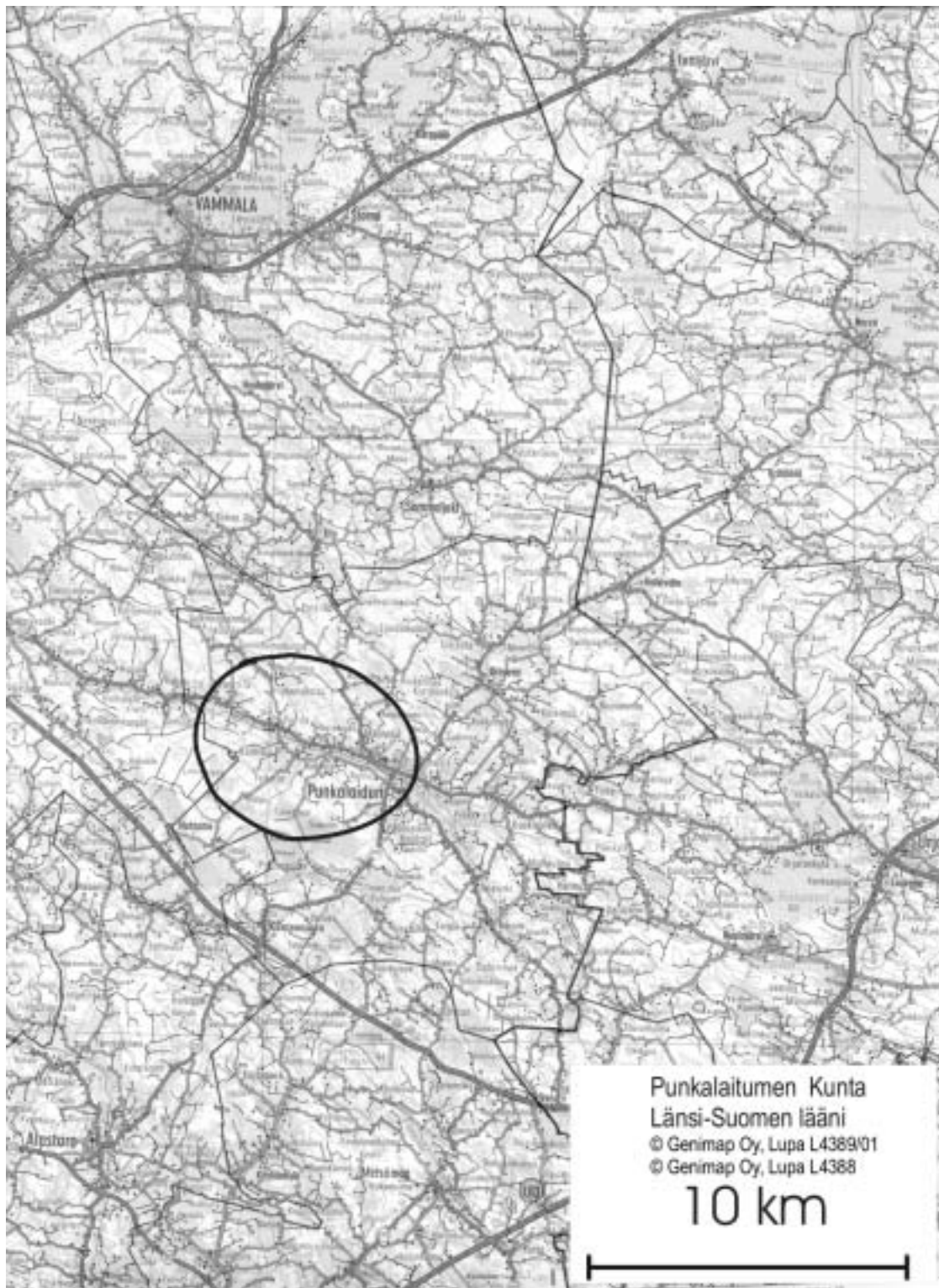
Maa- ja metsätalousministeriön elintarvike- ja terveysosasto voi erityisesti perustelusta syystä myöntää yksittäistapauksissa luvan poiketa rajoitusalueella 3 §:ssä tarkoitetun päätöksen mukaisista määräyksistä.

5 §

Voimaantulo

Tämä asetus tulee voimaan 1 päivänä marraskuuta 2003.

Maa- ja metsätalousministeri *Juha Korkeaaja*Eläinlääkintötarkastaja *Tiia Tuupanen*



N:o 888

Maa- ja metsätalousministeriön asetus**mehiläisten esikotelomädän vuoksi Kiikoisten kuntaan perustettavasta rajoitusalueesta**

Annettu Helsingissä 16 päivänä lokakuuta 2003

Maa- ja metsätalousministeriön päätöksen mukaisesti säädetään 18 päivänä tammikuuta 1980 annetun eläintautilain (55/1980) 13 §:n 2 momentin ja eläintautien vastustamisesta eläinten kuljetuksessa 22 päivänä joulukuuta 1994 annetun asetuksen (1363/1994) 9 §:n nojalla, sellaisena kuin niistä edellinen on laissa 424/1994:

1 §

Soveltamisala

Tämä asetus koskee Kiikoisten kunnassa sijaitsevilla mehiläistarhoilla todetun esikotelomädän vuoksi perustettavaa rajoitusaluetta.

2 §

Rajoitusalue

Rajoitusalue kattaa liitteessä olevaan karttaan merkityn alueen.

3 §

Rajoitusaluetta koskevat määräykset

Rajoitusalueella noudatettavista rajoituksista säädetään mehiläisten esikotelomädän

Helsingissä 16 päivänä lokakuuta 2003

vastustamisesta 4 päivänä tammikuuta 1996 annetussa maa- ja metsätalousministeriön eläinlääkintä- ja elintarvikeosaston päätöksessä nro 2/EEO/1996.

4 §

Poikkeukset rajoituksista

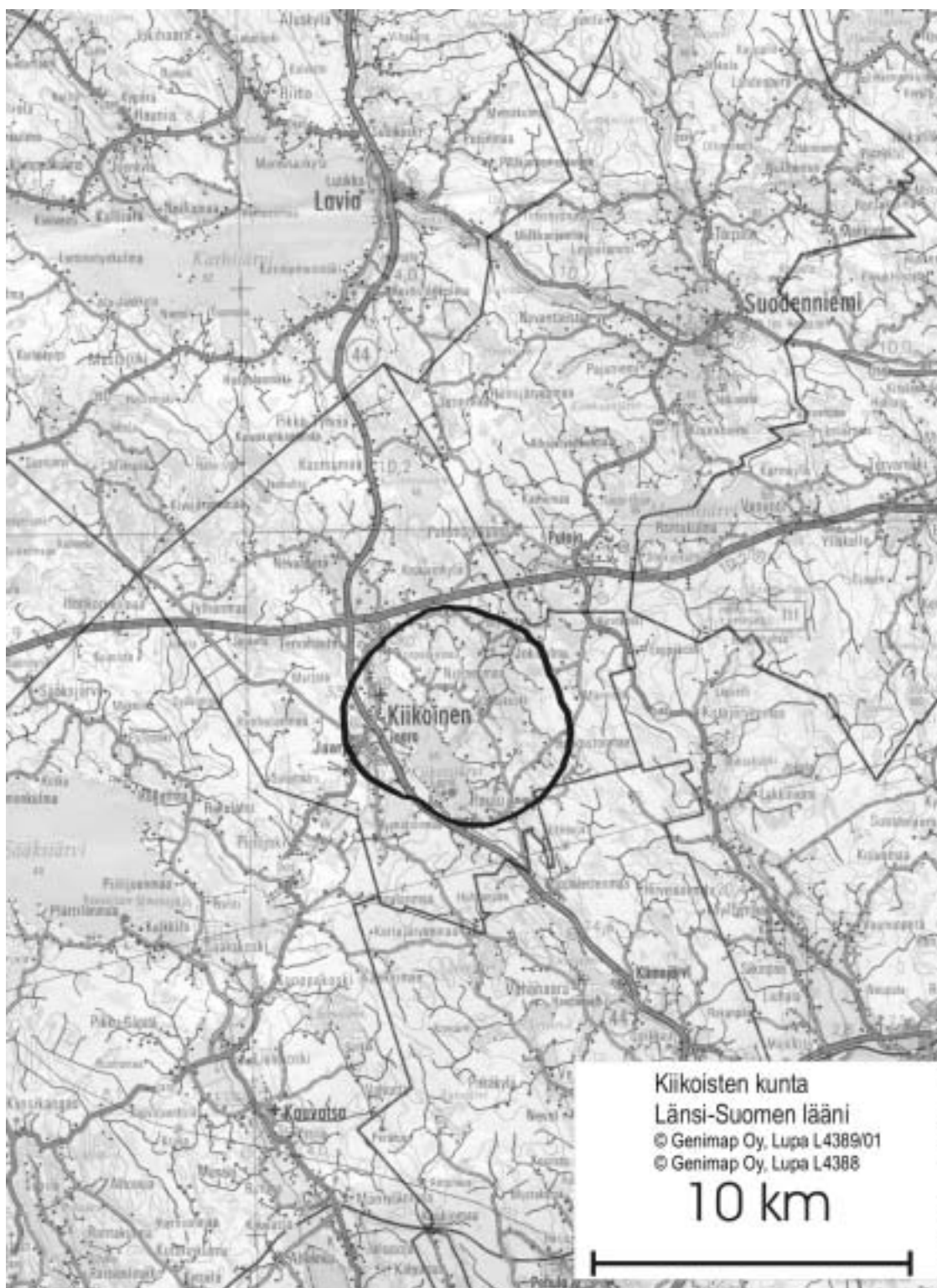
Maa- ja metsätalousministeriön elintarvike- ja terveysosasto voi erityisesti perustelusta syystä myöntää yksittäistapauksissa luvan poiketa rajoitusalueella 3 §:ssä tarkoitettujen päätöksen mukaisista määräyksistä.

5 §

Voimaantulo

Tämä asetus tulee voimaan 1 päivänä marraskuuta 2003.

Maa- ja metsätalousministeri *Juha Korkeaaja*Eläinlääkintötarkastaja *Tiia Tuupanen*



N:o 889

**Maa- ja metsätalousministeriön asetus
mehiläisten esikotelomädän vuoksi Euran kuntaan perustettavasta rajoitusalueesta**

Annettu Helsingissä 16 päivänä lokakuuta 2003

Maa- ja metsätalousministeriön päätöksen mukaisesti säädetään 18 päivänä tammikuuta 1980 annetun eläintautilain (55/1980) 13 §:n 2 momentin ja eläintautien vastustamisesta eläinten kuljetuksessa 22 päivänä joulukuuta 1994 annetun asetuksen (1363/1994) 9 §:n nojalla, sellaisena kuin niistä edellinen on laissa 424/1994:

1 §

Soveltamisala

Tämä asetus koskee Euran kunnassa sijaitsevilla mehiläistarhoilla todetun esikotelomädän vuoksi perustettavaa rajoitusaluetta.

2 §

Rajoitusalue

Rajoitusalue kattaa liitteessä olevaan karttaan merkityn alueen.

3 §

Rajoitusaluetta koskevat määräykset

Rajoitusalueella noudatettavista rajoituksista säädetään mehiläisten esikotelomädän

Helsingissä 16 päivänä lokakuuta 2003

vastustamisesta 4 päivänä tammikuuta 1996 annetussa maa- ja metsätalousministeriön eläinlääkintä- ja elintarvikeosaston päätöksessä nro 2/EEO/1996.

4 §

Poikkeukset rajoituksista

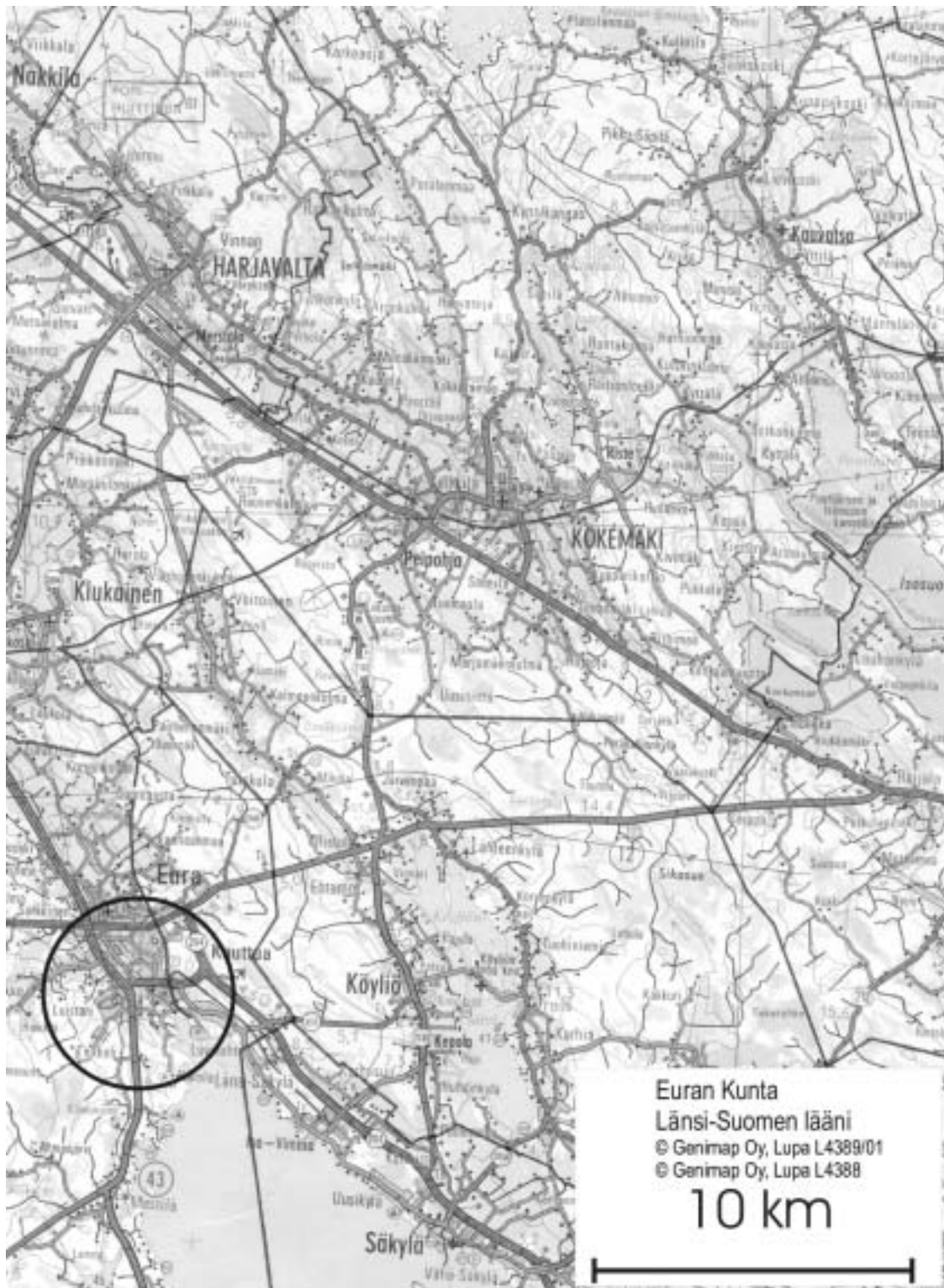
Maa- ja metsätalousministeriön elintarvike- ja terveysosasto voi erityisesti perustelusta syystä myöntää yksittäistapauksissa luvan poiketa rajoitusalueella 3 §:ssä tarkoitettujen päätöksen mukaisista määräyksistä.

5 §

Voimaantulo

Tämä asetus tulee voimaan 1 päivänä marraskuuta 2003.

Maa- ja metsätalousministeri *Juha Korkeaaja*Eläinlääkintötarkastaja *Tiia Tuupanen*



SDK/SÄHKÖINEN PAINOS

JULKAISIJA: OIKEUSMINISTERIÖ

N:o 880—889, 2 1/2 arkkia

EDITA PRIMA OY, HELSINKI 2003

EDITA PUBLISHING OY, PÄÄTOIMITTAJA JARI LINHALA

ISSN 1455-8904