

SUOMEN SÄÄDÖSKOKOELMA

2000

Julkaistu Helsingissä 24 päivänä toukokuuta 2000

N:o 438—447

SISÄLLYS

N:o		Sivu
438	Laki palkkaturvalain 9 §:n muuttamisesta	1079
439	Laki siviilipalveluslain muuttamisesta	1080
440	Laki eräistä kansainvälisistä yhdistetyistä kuljetuksista	1081
441	Laki terveydensuojelulain muuttamisesta	1083
442	Valtioneuvoston asetus opetusministeriöstä annetun asetuksen muuttamisesta	1085
443	Liikenneministeriön asetus sairaankuljetuksen taksoista	1086
444	Valtiovarainministeriön asetus Helsingin kaupungin juhlarahasta	1088
445	Valtiovarainministeriön asetus valtiokonttorin maksullisista suoritteista annetun valtiovarainministeriön päätöksen 1 ja 2 §:n muuttamisesta	1089
446	Maa- ja metsätalousministeriön asetus vuodelta 1998 myönnettyille uuhipalkkioille sekä vuodelta 1999 myönnettyille nautaeläinpalkkioille ja peltokasvien tuelle maksettavasta tasaustuesta	1090
447	Liikenneministeriön asetus linja-autoliikenteen sarjalipputaksoista	1092

N:o 438

Laki

palkkaturvalain 9 §:n muuttamisesta

Annettu Helsingissä 19 päivänä toukokuuta 2000

Eduskunnan päätöksen mukaisesti
muutetaan 27 päivänä marraskuuta 1998 annetun palkkaturvalain (866/1998) 9 §:n 1 momentti seuraavasti:

9 §

Palkkaturvan enimmäismäärä

Palkkaturvan enimmäismäärä yhtä työntekijää kohden samalle työnantajalle tehdyn työn perusteella on 90 000 markkaa.

Tämä laki tulee voimaan 1 päivänä heinäkuuta 2000.

Helsingissä 19 päivänä toukokuuta 2000

Tasavallan Presidentti

TARJA HALONEN

HE 19/2000
TyVM 3/2000
EV 52/2000

Työministeri *Tarja Filatov*

N:o 439

Laki**siviilipalveluslain muuttamisesta**

Annettu Helsingissä 19 päivänä toukokuuta 2000

Eduskunnan päätöksen mukaisesti lisätään 30 päivänä joulukuuta 1991 annetun siviilipalveluslain (1723/1991) 8 §:ään, sellaisena kuin se on laeissa 456/1992 ja 1271/1993, siitä viimeksi mainitulla lailla kumotun 1 ja 2 momentin tilalle uusi 1 ja 2 momentti sekä lakiin uusi 25 a § seuraavasti:

8 §

Siviilipalveluksen toimeenpano

Siviilipalvelusvelvollisen äidinkieli on otettava huomioon palveluspaikkaa määrätessä. Suomen- tai ruotsinkielisellä siviilipalvelusvelvollisella on oikeus suorittaa siviilipalveluksensa äidinkielellään.

Siviilipalvelusvelvollista ei saa määrätä suorittamaan siviilipalvelusta työnantajansa palvelukseen. Sama koskee palveluspaikkaa, johon palvelusvelvollisella on opiskelun, entisen työ- tai virkasuhteen taikka muun syyn vuoksi kiinteä yhteys.

ta palvelukseen tai lopettaa sen, palveluspaikan on ilman aiheetonta viivytystä pyydettyä sijaintipaikkakunnan poliisilta virka-apua hänen etsimiseksi ja palvelukseen toimittamiseksi. Poliisin on tarvittaessa ryhdyttävä toimenpiteisiin tavoittamatta jääneen siviilipalvelusvelvollisen etsintäkuuluttamiseksi.

Poliisin on viipymättä toimitettava siviilipalvelusvelvollinen palveluspaikkaansa, jollei hän kirjallisesti kieltäydy siviilipalveluksesta tai jollei hänellä ole laillista estettä poissaololleen. Poliisin on toimitettava palveluspaikkaan kieltäytymisilmoitus tai selvitys laillisesta esteestä.

Tämä laki tulee voimaan 1 päivänä heinäkuuta 2000.

6 luku

Siviilipalvelusvelvollisuuden rikkominen

25 a §

Poliisin virka-apu siviilipalvelusvelvollisen toimittamiseksi palvelukseen

Jos siviilipalvelusvelvollinen jää saapumatt-

Helsingissä 19 päivänä toukokuuta 2000

Tasavallan Presidentti**TARJA HALONEN**Työministeri *Tarja Filatov*

N:o 440

Laki**eräistä kansainvälisistä yhdistetyistä kuljetuksista**

Annettu Helsingissä 19 päivänä toukokuuta 2000

Eduskunnan päätöksen mukaisesti säädetään:

1 §

Tällä lailla pannaan täytäntöön tietynlaisia jäsenvaltioiden välisiä tavaroiden yhdistettyjä kuljetuksia koskevista yhteisistä säännöistä annettu neuvoston direktiivi 92/106/ETY.

Lain tavoitteena on edistää tavarankuljetusten siirtymistä maanteiltä muualle, erityisesti rautateille, ja näin vähentää maanteiden ruuhkautumista, ympäristöhaittoja sekä parantaa liikenneturvallisuutta.

2 §

Kansainvälisellä yhdistetyllä kuljetuksella tarkoitetaan tässä laissa Euroopan talousalueeseen kuuluvien valtioiden välistä tavarankuljetusta, jossa tavara kuljetetaan kuorma-autossa, perävaunussa, vetoautollisessa tai vetoautottomassa puoliperävaunussa, vaihtokuormatilassa tai vähintään 20 jalan kontissa osittain maanteitse ja osittain aluksella tai rautateitse siten, että kuljetus aluksella tai rautateitse on suoraan mitattuna pidempi kuin 100 kilometriä ja että maantiekuljetus tapahtuu:

- 1) tavarankuljetuksen kuormauspaikan ja lähimmän sopivan rautatien kuormausaseman välillä;
- 2) lähimmän sopivan rautatien purkausaseman ja tavarankuljetuksen kuormauspaikan välillä; taikka

- 3) enintään 150 kilometrin matkalla mitattuna suoraan siitä sisävesi- tai merisatamasta, jossa tavara laivataan tai puretaan.

3 §

Euroopan talousalueeseen kuuluviin valtioihin perustetuilla kuljetusyriyksillä, jotka täyttävät maanteiden liikenteenharjoittajan ammattiin ja jäsenvaltioiden välisille tavarankuljetusmarkkinoille pääsemisen edellytykset, on oikeus suorittaa kansainväliseen yhdistettyyn kuljetukseen erottamattomasti kuuluvat maantiekuljetusosuudet silloinkin, kun niihin sisältyy Suomen ja muun Euroopan talousalueeseen kuuluvan valtion välisen rajan ylitys.

4 §

Jos kansainvälinen yhdistetty kuljetus suoritetaan toisen lukuun, kuljetusasiakirjassa on, sen lisäksi mitä muualla laissa säädetään, määriteltävä tarkasti rautatien kuormaus- ja purkausasemat rautatieosuudella, sisävesien laivaus- ja purkaussatamat sisävesiosuudella tai merenkulun laivaus- ja purkaussatamat merenkulkuosuudella. Nämä tiedot on merkittävä ennen kuljetusta ja ne on asema- tai satamaviranomaisten vahvistettava leimamalla tai muulla siihen verrattavalla tavalla

HE 17/2000
LiVM 1/2000
EV 47/2000

Neuvoston direktiivi 92/106/ETY (31992/L0106); EYVL N:o L 368, 17.12.1992, s. 38

kyseisen rautateitse, sisävesiteitse tai meritse tapahtuvan kuljetusosuuden päätyttyä.

Jos kuljetuksia omaan lukuun suorittavalle yritykselle kuuluvaa perävaunua tai puoliperävaunua kuljettaa maantiekuljetuksen loppuosuudella toisen lukuun kuljetuksia suorittavan yrityksen vetoauto, kuljetuksesta ei vaadita 1 momentissa tarkoitettua asiakirjaa, mutta kuljetuksesta on kuitenkin esitettävä muu asiakirja, josta ilmenee rautateitse, sisävesiteitse tai meritse suoritettu tai suoritettava matka.

5 §

Jos kansainvälisen yhdistetyn kuljetuksen yhteydessä tavarän lähettäjä suorittaa maantiekuljetuksen alkuosuuden omaan lukuunsa siten kuin yhteisistä säännöistä harjoitettaessa kansainvälistä liikennettä (maanteiden tavaraliikenne toisen lukuun) annetussa ensimmäisessä neuvoston direktiivissä säädetään, tavarän vastaanottaja voi direktiivissä säädetystä määritelmästä poiketen suorittaa omaan lukuunsa maantiekuljetuksen loppuosuuden kuljettaakseen tavarät perille hallinnassaan olevalla vetoautolla, vaikka tavarän lähettäjä on rekisteröinyt tai vuokrannut kuljetuksessa käytettävän perävaunun tai puoliperävaunun.

Helsingissä 19 päivänä toukokuuta 2000

Tasavallan Presidentti
TARJA HALONEN

Kansainvälisessä yhdistetyssä kuljetuksessa maantiekuljetuksen alkuosuus, jonka tavarän lähettäjä suorittaa hallinnassaan olevalla vetoautolla, vaikka tavarän vastaanottaja on rekisteröinyt tai vuokrannut kuljetuksessa käytettävän perävaunun tai puoliperävaunun, katsotaan 1 momentissa mainitusta direktiivistä poiketen myös omaan lukuun tehdyksi kuljetukseksi, jos vastaanottaja suorittaa maantiekuljetuksen loppuosuuden omaan lukuunsa direktiivin mukaisesti.

6 §

Ajoneuvoveron palauttamisesta kansainvälisissä yhdistetyissä kuljetuksissa käytettävillä kuorma-autoille säädetään moottoriajoneuvoverosta annetussa laissa (722/1966).

7 §

Tarkempia säännöksiä tämän lain täytäntöönpanosta annetaan tarvittaessa valtioneuvoston asetuksella.

8 §

Tämä laki tulee voimaan 1 päivänä kesäkuuta 2000.

Liikenneministeri *Olli-Pekka Heinonen*

N:o 441

Laki**terveydensuojelulain muuttamisesta**

Annettu Helsingissä 19 päivänä toukokuuta 2000

Eduskunnan päätöksen mukaisesti
muutetaan 19 päivänä elokuuta 1994 annetun terveydensuojelulain (763/1994) 16 §:n 1 ja 3 momentti, 17 §:n otsikko, 2 ja 3 momentti, 18 §:n otsikko, 1 ja 2 momentti, 20 §:n 1 momentti ja 21 §, sellaisina kuin niistä ovat 17 §:n 3 momentti laissa 777/1996 ja 21 § laissa 1200/1999, sekä

lisätään 16 §:ään uusi 2 momentti, jolloin nykyinen 2 ja muutettu 3 momentti siirtyvät 3 ja 4 momentiksi, seuraavasti:

16 §

Määritelmät

Talousvedellä tarkoitetaan luonnon kivennäisvettä ja lääkinällisiin tarkoituksiin käytettävää vettä lukuun ottamatta:

1) kaikkea vettä, joka on tarkoitettu juomavedeksi, ruoan valmistukseen tai muihin kotitaloustarkoituksiin riippumatta siitä, toimitetaanko vesi jakeluverkon kautta, tankeissa, pulloissa tai säiliöissä; sekä

2) kaikkea vettä, jota elintarvikealan yrityksessä käytetään elintarvikkeiden valmistukseen, jalostukseen, säilytykseen ja markkinoille saattamiseen.

Talousvetenä ei kuitenkaan pidetä vettä, jota käytetään yksinomaan peseytymiseen, pyykinpesuun, siivoukseen, saniteettitarkoitukseen tai muuhun vastaavaan tarkoitukseen.

Talousvettä toimittavalla laitoksella tarkoi-

tetaan laitosta, joka toimittaa vesijohtovettä tai pulloissa tai säiliöissä myytävää vettä talousvetenä käytettäväksi.

17 §

Yleiset vaatimukset ja niistä poikkeaminen

Vedenottamo sekä talousvettä toimittava laitos on suunniteltava, sijoitettava ja rakennettava sekä sitä hoidettava siten, että talousvesi täyttää 1 momentissa säädetyt vaatimukset. Vedenottamon suoja-alueista säädetään erikseen.

Lääninhallitus voi hakemuksesta myöntää määräaikaisen poikkeuksen 21 §:n nojalla säädetyistä laatuvaatimusten täyttämisestä. Poikkeus voidaan myöntää, jos talousveden toimittamista ei voida hoitaa kyseisellä alueella millään muulla kohtuulliseksi katsottavalla tavalla eikä poikkeamisesta aiheudu vaaraa ihmisten terveydelle.

HE 18/2000
 StVM 7/2000
 EV 45/2000

Neuvoston direktiivi 98/38/EY, EYVL N:o L 330, 5.12.1998, s. 32

18 §

Ilmoitus talousvettä toimittavasta laitoksesta

Talousvettä toimittavan laitoksen vedenotopaikasta, veden laadusta ja käsittelytavasta on tehtävä ilmoitus kunnan terveys- ja suojeluviranomaiselle viimeistään kolme kuukautta ennen veden laadun kannalta olennaisiin toimiin ryhtymistä.

Ilmoitus on tehtävä myös, jos vedenottoa tai vedenkäsittelyä olennaisesti laajennetaan tai muutetaan taikka veden laadussa tai jake- lussa tapahtuu käytettävän veden laadun kannalta olennaisia muutoksia.

20 §

Talousveden valvonta, veden käyttöä koskevat määräykset ja veden välityksellä leviävän taudin ehkäiseminen

Kunnan terveys- ja suojeluviranomaisen on säännöllisesti valvottava talousvettä toimittavan laitoksen jakaman veden laatua sekä tankeissa, pulloissa tai säiliöissä myytäväksi tarkoitetun talousveden laatua.

Helsingissä 19 päivänä toukokuuta 2000

Tasavallan Presidentti
TARJA HALONEN

21 §

Talousvettä koskevat asetukset

Sosiaali- ja terveysministeriön asetuksella säädetään tarkemmin 17 §:n 3 momentissa tarkoitettujen poikkeusta haettaessa ja myönnettäessä noudatettavasta menettelystä.

Sosiaali- ja terveysministeriön asetuksella säädetään tarkemmin talousveden laatuvaatimuksista, desinfiomisesta, käsittelyyn käytettävistä kemikaaleista, johtamis- ja käsittelylaitteiden materiaalien terveydellisistä ominaisuuksista sekä muista veden laatuun vaikuttavista seikoista samoin kuin talousveden säännöllisestä valvonnasta ja tarvittavista tutkimuksista. Talousveden desinfiointiaineiden hyväksymisestä säädetään kemikaalilaissa (744/1989).

Sosiaali- ja terveysministeriön asetuksella voidaan lisäksi tarkemmin säätää pienten yksiköiden talousveden laatuvaatimuksista ja valvontatutkimuksista.

Tämä laki tulee voimaan 26 päivänä toukokuuta 2000.

Peruspalveluministeri *Osmo Soininvaara*

N:o 442

Valtioneuvoston asetus
opetusministeriöstä annetun asetuksen muuttamisesta

Annettu Helsingissä 17 päivänä toukokuuta 2000

Valtioneuvoston päätöksen mukaisesti, joka on tehty opetusministeriön esittelystä, muutetaan opetusministeriöstä 14 päivänä helmikuuta 1997 annetun asetuksen (162/1997) 2 §:n 1 momentti, 3 §:n 4 momentti ja 4 §:n 4 kohta, sellaisina kuin niistä ovat 3 §:n 4 momentti asetuksessa 170/1998 ja 4 §:n 4 kohta asetuksessa 873/1997, seuraavasti:

2 §

Organisaatio ja työjärjestys

Ministeriössä on osastoja ja muita toimintayksiköitä siten kuin ministeriön työjärjestyksessä säädetään. Osaston ja muun toimintayksikön sisäisestä organisaatiosta säädetään ministeriön työjärjestyksessä tai määrätään tarvittaessa ministeriön sisäisessä määräyksessä, jonka osaston tai muun toimintayksikön päällikkö vahvistaa.

3 §

Henkilökunta

Opetusministeriön kansainvälisten asiain sihteeristön päälliköksi määrättyllä virkamiehellä on kansainvälisten asiain johtajan arvonimi.

4 §

Kelpoisuusvaatimukset

Kelpoisuusvaatimuksena on:

4) opetusneuvoksella, korkeakouluneuvoksella, kulttuuriasiainneuvoksella, rakennusneuvoksella, tarkastusneuvoksella ja neuvottelevalla virkamiehellä ylempi korkeakoulututkinto ja perehtyneisyys viran tehtävälleen, jollei häneen ole tehtävänsä tai asemansa perusteella sovellettava 2 tai 3 kohdan säännöksiä;

Tämä asetus tulee voimaan 25 päivänä toukokuuta 2000.

Jos virka on julistettu haettavaksi tai viran avoinna olemisesta on ilmoitettu ennen tämän asetuksen voimaantuloa ja nimittäminen virkaan tapahtuu tämän asetuksen voimaantulon jälkeen, määrättyvät viran kelpoisuusvaatimukset tämän asetuksen voimaan tullessa voimassa olleiden kelpoisuusvaatimusten mukaisesti.

Helsingissä 17 päivänä toukokuuta 2000

Opetusministeri *Maija Rask*

Kansliapäällikkö Vilho Hirvi

N:o 443

Liikenneministeriön asetus sairaankuljetuksen taksoista

Annettu Helsingissä 16 päivänä toukokuuta 2000

Liikenneministeriön päätöksen mukaisesti säädetään 15 päivänä helmikuuta 1991 annetun lain luvanvaraisesta henkilöliikenteestä tiellä (343/1991) 11 §:n 1 momentin nojalla, sellaisena kuin se on laissa 662/1994:

1 §

Tätä asetusta sovelletaan sairausautolla harjoitettavassa luvanvaraisessa liikenteessä.

Tällä asetuksella vahvistetaan ylimmät sallitut kuljetusmaksut harjoitettaessa liikennettä sairausautolla.

Sairaankuljetus on määritelty sairaankuljetusasetuksessa (565/1994).

2 §

Jokaisesta uudesta kuljetuksesta saadaan lähtömaksuna periä 256 markkaa. Lisäksi yhtä useammista paaripotilaista saadaan jokaisesta lähtömaksuna periä 128 markkaa.

Mikäli sairausauton asemapaikkakunta on Helsingin kaupunki, saadaan jokaisesta uudesta kuljetuksesta periä lisämaksuna 35 markkaa.

Kuljetuksessa mukana olevasta istuvasta potilaasta saadaan lisämaksuna periä enintään 64 markkaa.

Jos kuljetusmatkan pituus ylittää 20 kilometriä, saa tämän matkan ylittävältä osuudelta periä 6,80 markkaa jokaiselta alkavalta kilometriltä.

Kuljetusmatka lasketaan auton sijoituspaikasta takaisin auton sijoituspaikkaan kuitenkin siten, että edellä 4 momentissa tarkoitettua maksua ei peritä samanaikaisesti yhtä useammalta potilaalta.

3 §

Paluumatkalla saadusta uuden potilaan kuljetuksesta saadaan periä tämän päätöksen mukaiset maksut, kuitenkin enintään yhdeltä potilaalta.

Kilometrikorvausta saadaan periä vain matkan siltä osalta, joka on uudesta kuljetuksesta johtuvaa lisämatkaa ja ylittää 20 kilometriä.

4 §

Toisesta kuljetustehtävään osallistuvasta sairaankuljettajasta saadaan korvauksena periä 140 markkaa ja tunnin ylittävältä ajalta lisäksi 70 markkaa jokaiselta alkavalta puolelta tunnilta. Toisen sairaankuljettajan aika lasketaan alkaen auton lähtöajasta sijoituspaikalta kuljetustehtävän päättymisaikaan.

5 §

Tunnin ylittävältä odotusajalta saadaan jokaiselta alkavalta neljännestunnilta periä 35 markkaa.

6 §

Tämä asetus tulee voimaan 1 päivänä kesäkuuta 2000 ja sitä sovelletaan toistaiseksi koko maassa Ahvenanmaata lukuun ottamatta.

N:o 443

1087

Tällä asetuksella kumotaan sairaankuljetuksen taksoista 16 päivänä joulukuuta 1998 annettu liikenneministeriön päätös (1082/1998).

Helsingissä 16 päivänä toukokuuta 2000

Liikenneministeri *Olli-Pekka Heinonen*

Hallitusneuvos osastopäällikkönä,
ylijohtaja Harri Cavén

Valtiovarainministeriön asetus Helsingin kaupungin juhlarahasta

Annettu Helsingissä 17 päivänä toukokuuta 2000

Valtiovarainministeriön päätöksen mukaisesti säädetään 16 päivänä huhtikuuta 1993 annetun rahalain (358/1993) 7 §:n 2 momentin nojalla:

1 §

Helsingin kaupungin perustamisesta on kulunut 450 vuotta ja Helsinki on kulttuurikaupunkina vuonna 2000 minkä johdosta lyödään Helsingin kaupungin 100 markan juhlaraha.

2 §

Juhlaraha on hopeaseosta, jonka painosta 925 promillea on hopeaa ja 75 promillea kuparia. Pitoisuudet saavat vaihdella enintään ± 10 promilleyksikköä.

3 §

Juhlarahan halkaisija on $35,0 \pm 0,1$ millimetriä ja paino $22,0 \pm 0,40$ grammaa.

Enintään 5 prosenttia rahoista saa poiketa halkaisijastaan enemmän kuin $\pm 0,1$ millimetriä.

4 §

Juhlarahat ovat ympyrän muotoisia. Kuvat ja kirjoitukset laakapinnoilla on sijoitettu siten, että rahoja kirjan lehden tavoin kääntäessä kumpikin puoli on oikein päin.

Rahoissa on sen suunnitelleen taiteilijan ja Rahapaja Oy:n johtajan sukunimien alkukirjaimet P ja M.

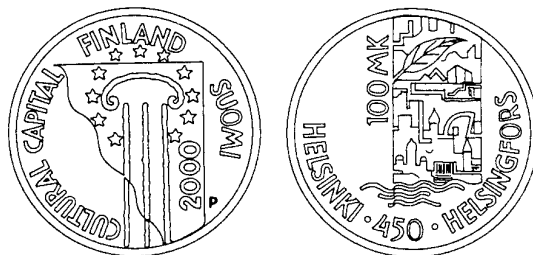
5 §

Juhlarahojen leimat ovat seuraavan selitelmän ja kuvien mukaiset.

Rahan tunnuspuolella on kaaren muodossa teksti CULTURAL CAPITAL FINLAND SUOMI. Keskellä on kohokuviona tyylitelty

pylväskuvio. Pylvään pään ympärillä on EU-tähtien muodostama rengas ja pylvään oikealla puolella vuosiluku 2000.

Rahan arvopuolella alhaalla on kaaren muotoisena teksti HELSINKI o 450 o HELSINGFORS ja keskellä kohokuviona tyylitelty ryhmä rakennuksia Helsingissä. Kuvion vasemmalla puolella on pystyteksitinä arvomerkitä 100 MK.



6 §

Osa 100 markan juhlarahan lyöntimäärästä voidaan lyödä erikoislyöntinä, jolloin rahoissa on peilikiiltainen pohja ja mattapintainen kuvio.

7 §

Juhlarahan leimojen tarkemmat yksityiskohdat ilmenevät Rahapaja Oy:n hallussa olevista perusmalleista ja -työkaluista.

8 §

Tämä asetus tulee voimaan 24 päivänä toukokuuta 2000.

Helsingissä 17 päivänä toukokuuta 2000

Valtiovarainministeri *Sauli Niinistö*

Hallitusneuvos *Raine Vairimaa*

N:o 445

Valtiovarainministeriön asetus**valtiokonttorin maksullisista suoritteista annetun valtiovarainministeriön päätöksen 1 ja 2 §:n muuttamisesta**

Annettu Helsingissä 17 päivänä toukokuuta 2000

Valtiovarainministeriön päätöksen mukaisesti *kumotaan* 15 päivänä joulukuuta 1993 valtiokonttorin maksullisista suoritteista annetun valtiovarainministeriön päätöksen (1250/1993) 2 §:n 4 kohta ja *muutetaan* 1 §:n 3 ja 4 kohta sellaisena kuin ne ovat päätöksessä 1213/1998 sekä *lisätään* 1 §:ään uusi 5—7 kohta seuraavasti:

1 §
Valtion maksuperustelain 6 §:ssä tarkoitettuja julkisoikeudellisia suoritteita, joista valtiokonttori perii omakustannusarvon mukaiset maksut, ovat seuraavat suoritteet:

3) lainanotto- ja velanhoitopalvelut valtion asuntorahastolle;

4) palkansaajien työttömyysvakuutusmaksun perintä ja tilitys;

5) valtion liikelaitosten työnantajan työttömyysvakuutusmaksun perintä ja tilitys;

6) petoeläinten aiheuttamien henkilövahinkojen ja liikennevahinkojen korvausten hoito; sekä

7) hirvieläinten liikenteelle aiheuttamien vahinkojen korvaustoiminnan hoito.

Tämä asetus tulee voimaan 24 päivänä toukokuuta 2000.

Helsingissä 17 päivänä toukokuuta 2000

Valtiovarainministeri *Sauli Niinistö*

Vanhempi hallitussihteeri Petri Syrjänen

N:o 446

Maa- ja metsätalousministeriön asetus**vuodelta 1998 myönnettyille uuhipalkkioille sekä vuodelta 1999 myönnettyille nautaeläinpalkkioille ja peltokasvien tuelle maksettavasta tasaustuesta**

Annettu Helsingissä 18 päivänä toukokuuta 2000

Maa- ja metsätalousministeriön päätöksen mukaisesti säädetään Euroopan yhteisen yhteisen maatalouspolitiikan täytäntöönpanosta 8 päivänä joulukuuta 1994 annetun lain (1100/1994) 2, 3 ja 11 §:n sekä maaseutuelinkeinojen tukitehtäviä hoidettaessa noudatettavasta menettelystä annetun lain (1336/1992) 13 §:n nojalla:

1 §

Sovellettamisala

Tämä asetus koskee maatalouden euro-määräisestä valuuttajärjestelmästä annetussa neuvoston asetuksessa (EY) N:o 2799/98 säädettyä tasaustukea uuhipalkkioille vuodelta 1998 sekä nautaeläinpalkkioille ja peltokasvien tuelle vuodelta 1999.

Uuhipalkkioiden ja nautaeläinpalkkioiden tasaustuen ensimmäisen erän enimmäismäärä on vahvistettu euron muuntokursseista kansalliseksi rahayksiköksi tai 1 ja 3 päivänä tammikuuta 1999 sovellettavista valuuttakursseista johtuvien tasaustukien enimmäismäärän vahvistamisesta annetussa komission asetuksessa (EY) N:o 755/1999.

Peltokasvien tuen tasaustuen ensimmäisen erän enimmäismäärä on vahvistettu euron muuntokursseista kansalliseksi rahayksiköksi tai 1 päivästä heinäkuuta 1999 alkaen sovellettavista valuuttakursseista johtuvien tasaustukien enimmäismäärän vahvistamisesta annetussa komission asetuksessa (EY) N:o 1639/1999.

2 §

Tasaustuen perusteet

Tasaustukea maksetaan lisäkorvauksena ilman eri hakemusta niille tuen saajille, joille on vuodelta 1998 myönnetty uuhipalkkiota taikka uuhien lisäpalkkiota luonnon-

haittakorvaukseen oikeuttavalla alueella kasvatetuista uuhista tai niille tuen saajille, joille on vuodelta 1999 myönnetty sonnipalkkiota, kuohitun sonnin palkkiota, emolehmäpalkkiota, laajaperäisyyslisää tai peltokasvien tukea yleisessä tai yksinkertaistetussa järjestelmässä.

Tasaustuki maksetaan tukien hallinnoinnissa ja valvonnassa käytettävässä keskusrekisterissä olevien myönnettyjä palkkioita ja tukia koskevien tietojen perusteella.

Tasaustukea ei makseta, jos sen määrä tuen saajaa ja tukivuotta kohti olisi alle 20 markkaa.

3 §

Tasaustuen määrä

Tasaustukea maksetaan vahvistetun enimmäismäärän asettamissa rajoissa siten, että myönnetty palkkio tai peltokasvien tuki kerrotaan seuraavilla kertoimilla:

Palkkiolaji	kerroin
uuhipalkkio	0,01668
uuhien lisäpalkkio	0,03263
sonnipalkkio	0,01420
kuohitun sonnin palkkio	0,01420
emolehmäpalkkio	0,01608
laajaperäisyyslisä	0,01397
peltokasvien tuki	0,01354

Neuvoston asetus (EY) N:o 2799/98; EYVL N:o L 349, 24.12.1998, s. 1

Komission asetus (EY) N:o 755/1999; EYVL N:o L 98, 13.4.1999, s. 8

Komission asetus (EY) N:o 1639/1999; EYVL N:o L 194, 27.7.1999, s. 33

4 §

Maksatuslupa

Maa- ja metsätalousministeriö päättää luvan antamisesta tasaustuen maksamiseen.

5 §

Muutoksenhaku

Kunnan maaseutuelinkeinoviranomaisen tekemään päätökseen tasaustukea koskevassa asiassa saa hakea muutosta siinä järjestyksessä kuin maaseutuelinkeinojen tukitehtäviä hoidettaessa noudatettavasta menettelystä annetussa laissa (1336/1992) säädetään.

Helsingissä 18 päivänä toukokuuta 2000

Maa- ja metsätalousministeri *Kalevi Hemilä*

6 §

Tarkemmat säännökset

Maa- ja metsätalousministeriö antaa tarvittaessa tarkempia säännöksiä tämän asetuksen täytäntöönpanosta.

7 §

Voimaantulo

Tämä asetus tulee voimaan 24 päivänä toukokuuta 2000.

Ennen asetuksen voimaantuloa voidaan ryhtyä asetuksen täytäntöönpanon edellyttämiin toimenpiteisiin.

Maatalousneuvos Olli-Pekka Peltomäki

N:o 447

**Liikenneministeriön asetus
linja-autoliikenteen sarjalipputaksoista**

Annettu Helsingissä 19 päivänä toukokuuta 2000

Liikenneministeriön päätöksen mukaisesti säädetään 15 päivänä helmikuuta 1991 annetun lain luvanvaraisesta henkilöliikenteestä tiellä (343/1991) 11 §:n 1 momentin nojalla, sellaisena kuin se on laissa 662/1994:

1 §

Soveltamisala

Tätä asetusta sovelletaan linja-autolla harjoitettavassa luvanvaraisessa linjaliikenteessä koko valtakunnan alueella Ahvenanmaata lukuunottamatta silloin, kun matkan pituus ei ylitä 100 kilometriä.

Tämä asetus ei koske liikennettä, jonka harjoittaminen perustuu liikenneministeriön, lääninhallituksen tai kunnan kanssa tehtyyn ostosopimukseen. Kuljetusmaksuihin sisältyy arvonlisävero.

2 §

Sarjaliput

Linjaliikenteessä on myytävä seuraavia sarjalippuja 25 prosentin alennuksella tämä asetuksen liitteen mukaisesta perushinnasta:

1) ostopäivästä 12 kuukauden ajan voimassa olevia liikenneministeriön määrittelyjen mukaisia 44 matkan älykortteja, sekä

2) lukuvuoden voimassa olevia ja vain koulumatkoihin kelpaavia älykortteja, joiden kokonaishinta määräytyy suoritettujen matkojen määrän perusteella.

3 §

Lisämaksut ja -alennukset

Edellä 2 §:ssä mainitun lisäksi matkustajalta saadaan periä tarvittaessa lisämaksu pikavuorossa tai erillinen yömaksu.

Pikavuoromaksusta on annettava 25 prosentin alennus, jos maksu on etukäteen lippua ostettaessa lisätty sarjalipun hintaan.

Koululaisliikenteessä alle 12-vuotiaille on myytävä sarjalippuja 50 prosentin alennuksella perushinnasta.

4 §

Muita määräyksiä

Matkustajille tulee etukäteen tiedottaa peittävistä maksuista ja lippujen kelpoisuusehdoista.

Matkustaja voi maksaa matkansa ostamansa sarjalipun oikeuttamalla tai sitä lyhyemmällä matkalla.

5 §

Voimaantulo

Tämä asetus tulee voimaan 1 päivänä kesäkuuta 2000.

Ennen tämän asetuksen voimaantuloa ostetut sarjaliput on hyväksyttävä ilman hinnan korotusta ostohetkellä määräytyneen kelpoisuusajan mukaisesti.

Tällä asetuksella kumotaan linja-autoliikenteen henkilötaksoista 25 päivänä toukokuuta 1999 annettu liikenneministeriön päätös (703/1999).

Helsingissä 19 päivänä toukokuuta 2000

Liikenneministeri *Olli-Pekka Heinonen*

Hallitusneuvos osastopäällikkönä,
ylivohtaja Harri Cavèn

SDK/SÄHKÖINEN PAINOS

N:o 447

Liite

Matkan pituus enintään km	Perushinta (yhdensuuntaisen matkan hinta mk)	44 matkan älykortti mk
6	11,00	363
9	12,00	396
12	13,50	445
16	15,00	495
20	17,00	561
25	20,00	660
30	23,50	775
35	26,50	874
40	29,50	973
45	32,00	1056
50	34,50	1138
60	40,50	1336
70	46,00	1518
80	51,00	1683
90	56,00	1848
100	60,50	1996

 N:o 438—447, 2 arkkia
