

SUOMEN SÄÄDÖSKOKOELMA

1996

Julkaistu Helsingissä 22 päivänä elokuuta 1996

N:o 634—637

SISÄLLYS

N:o		Sivu
634	Laki Kolin kansallispuiston laajentamisesta	1719
635	Laki Valkmusan kansallispuistosta	1721
636	Asetus Valkmusan kansallispuistosta	1724
637	Kauppa- ja teollisuusministeriön päätös eräistä kosmeettisten valmisteiden koostumuksen tarkastamisessa käytettävistä analyysimenetelmistä	1725

N:o 634

Laki

Kolin kansallispuiston laajentamisesta

Annettu Helsingissä 16 päivänä elokuuta 1996

Eduskunnan päätöksen mukaisesti säädetään:

1 §

Maaliskuun 27 päivänä 1991 annetulla lailla (581/91) perustettua Kolin kansallispuistoa laajennetaan siten, että kansallispuistoon liitetään alue, johon kuuluu noin 1 450 hehtaaria valtion omistamia alueita Lieksan kaupungissa sekä Kontiolahden ja Enon kunnissa. Laajennusalueen rajat on merkitty punaisella katkoviivalla tämän lain liitteenä olevaan karttaan.

2 §

Edellä 1 §:ssä tarkoitetun kansallispuiston laajennuksen osalta on vastaavasti voimassa, mitä Kolin kansallispuistosta annetun lain 2, 3 ja 4 §:ssä on säädetty kansallispuiston rajojen merkitsemisestä, valvontaviranomaisen haltuunotto-oikeudesta sekä kansallis-

puistoalueen sisällä olevan tai siihen rajoituvan alueen siirtymisestä valtion omistukseen.

3 §

Kansallispuiston laajennusalueen rauhoitusmääräyksistä on voimassa, mitä Kolin kansallispuiston rauhoituksesta on erikseen säädetty.

4 §

Tarkemmat säännökset tämän lain täytäntöönpanosta annetaan tarvittaessa asetuksella.

5 §

Tämä laki tulee voimaan 1 päivänä syyskuuta 1996.

Helsingissä 16 päivänä elokuuta 1996

Tasavallan Presidentti

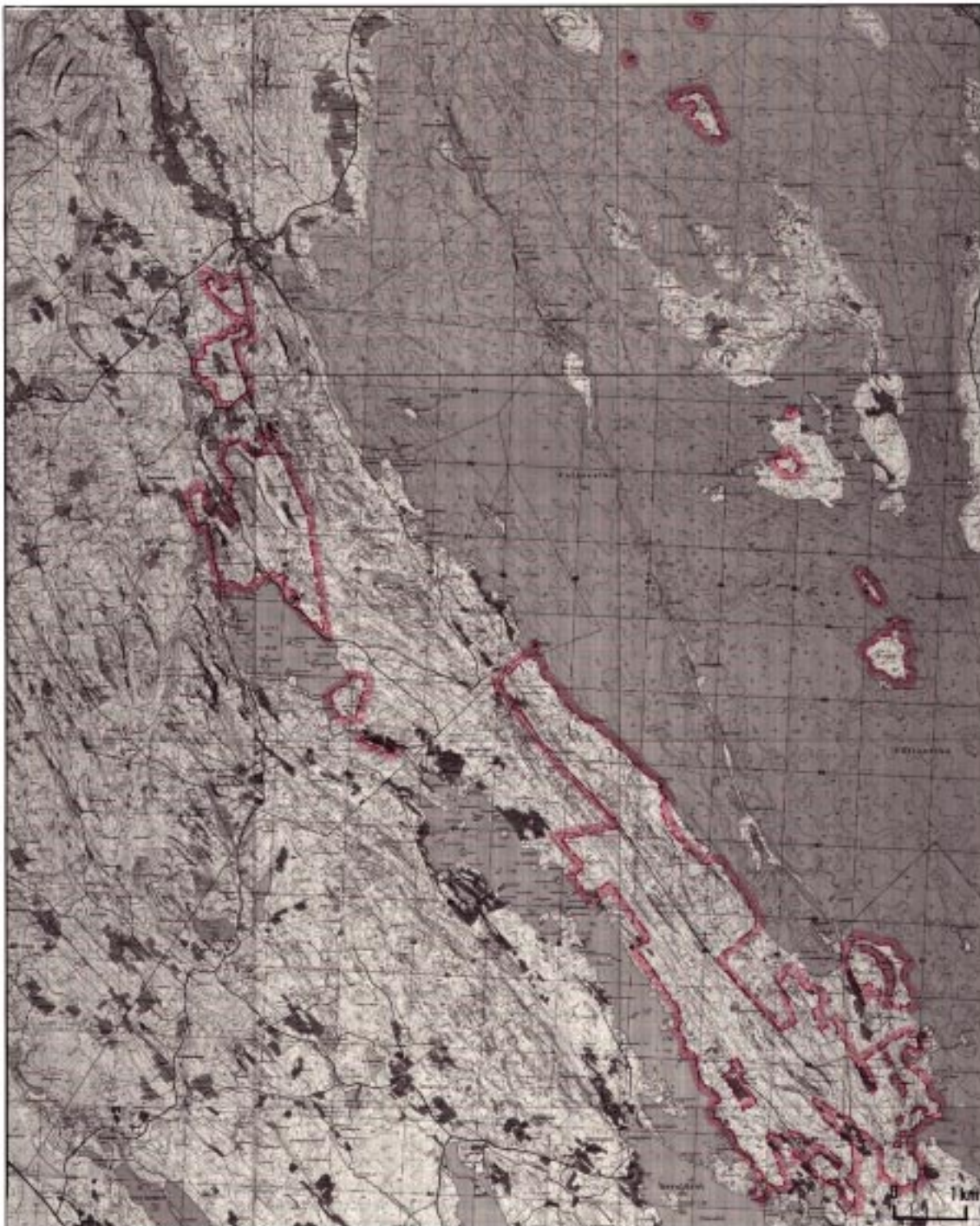
MARTTI AHTISAARI

Ympäristöministeri Pekka Haavisto

HE 80/96
YmVM 3/96
EV 68/96

89—1996

460301A

**LIITE KOLIN KANSALLISPUISTON LAAJENNUS**

Lieksa, Kontiolahti, Eno 4313 07, 08, 09, 10, 11, 12

N:o 635

Laki**Valkmusan kansallispuistosta**

Annettu Helsingissä 16 päivänä elokuuta 1996

Eduskunnan päätöksen mukaisesti säädetään:

1 §

Kansallispuiston perustamistarkoitus

Etelä-Suomessa poikkeuksellisen edustavan suoluonnon suojelemiseksi, soiden ja niiden reunametsien eliölaajien säilyttämiseksi sekä retkeilyä, opetusta ja tutkimusta varten perustetaan luonnonsuojelulain (71/23) mukaiseksi erityiseksi suojelualueeksi Valkmusan kansallispuisto.

2 §

Kansallispuiston sijainti ja rajat

Valkmusan kansallispuistoon kuuluu noin 1 180 hehtaaria valtion omistamia alueita Kotkan kaupungissa ja Pyhtään kunnassa ja sen rajat on merkitty punaisella katkoviiivalla tämän lain liitteenä olevaan karttaan.

Kansallispuiston alueesta muodostetaan kiinteistö noudattaen mitä jakolaissa (604/51) säädetään.

Kansallispuisto on merkittävä maastoon siten, että riittävä määrä puistoaluetta osoitavia tunnuskiilpiä asetetaan kansallispuistoon

kuuluville alueille. Kansallispuistoon asetettavista tunnuskiilvistä ja muista merkeistä on voimassa, mitä niistä erikseen määrätään.

3 §

Haltuunotto-oikeus

Kansallispuiston hallinnasta vastaavan laitoksen palveluksessa olevalla luonnonsuojelualan valvojalla on oikeus ottaa haltuunsa metsästys-, keräily- tai muut välineet, joita on käytetty tai aiotaan käyttää vastoin kansallispuistossa noudatettavia säännöksiä tai määräyksiä. Sama haltuunotto-oikeus koskee myös alueelta luvattomasti pyydystettyjä eläimiä ja luvattomasti otettuja kasveja sekä kaikkea muuta sellaista, mitä luonnonsuojelualueelta on kielletty ottamasta tai siellä käyttämästä.

4 §

Alueen liittäminen kansallispuistoon

Sellainen valtion omistukseen siirtynyt alue, jonka käytöstä kansallispuiston laajen-

nusalueena on tehty päätös hankinnan tai saannon yhteydessä, luetaan kuuluvaksi kansallispuistoon.

Kansallispuistoon liitettäväksi hankitulla alueella tulevat voimaan kansallispuiston rauhoitussäännökset ja -määräykset, kun liittäminen on merkitty kiinteistörekisteriin. Liitettävää aluetta koskevasta kiinteistönmuodostuksesta on voimassa, mitä jakolaissa säädetään.

Helsingissä 16 päivänä elokuuta 1996

Tasavallan Presidentti
MARTTI AHTISAARI

5 §

Tarkemmat säännökset

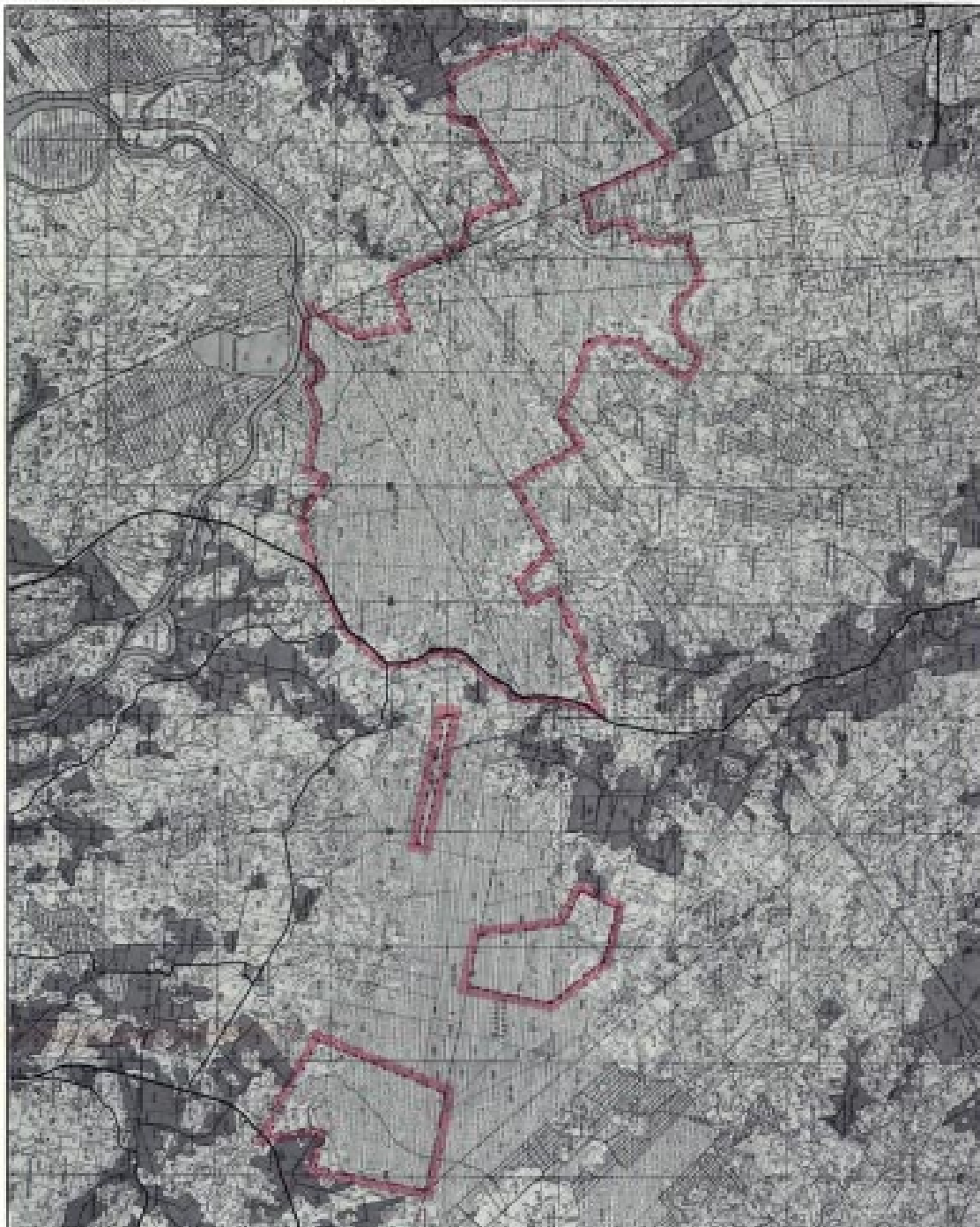
Tarkemmat säännökset tämän lain täytäntöönpanosta annetaan asetuksella.

6 §

Voimaantulo

Tämä laki tulee voimaan 1 päivänä syyskuuta 1996.

Ympäristöministeri *Pekka Haavisto*



LIITE VALKMUSAN KANSALLISPUISTO
Kortti, Pyltsä 3024 04, 05, 07, 08

N:o 636

Asetus Valkmusan kansallispuistosta

Annettu Helsingissä 16 päivänä elokuuta 1996

Ympäristöministerin esittelystä säädetään 23 päivänä helmikuuta 1923 annetun luonnon-suojelulain (71/23) 2 §:n 2 momentin sekä Valkmusan kansallispuistosta 16 päivänä elokuuta 1996 annetun lain (635/96) 5 §:n nojalla:

1 §

Kiellot

Valkmusan kansallispuistossa ei saa:

1) rakentaa rakennuksia, rakennelmia tai teitä;

2) ojittaa, ottaa maa-aineksia eikä muutoinkaan vahingoittaa maa- tai kallioperää;

3) ottaa taikka vahingoittaa puita, pensaita, muita kasveja tai sieniä taikka niiden osia;

4) tappaa, pyydystää tai hätyyttää luonnonvaraisia selkärangkaisia eläimiä tai hävittää niiden pesiä eikä pyydystää tai kerätä selkärangattomia eläimiä; eikä

5) leirytyä tai tehdä avotulta.

Kansallispuistossa on kielletty muutkin toimet, jotka saattavat vaikuttaa epäedullisesti alueen luonnonoloihin, maisemaan taikka eläin- tai kasvilajien säilymiseen.

2 §

Sallitut toimet

Valkmusan kansallispuistossa saa sen perustamistarkoitusta vaarantamatta:

1) rakentaa ja pitää kunnossa alueen hoitoa, valvontaa ja tutkimusta sekä yleisön opastamista, retkeilyä ja alueeseen tutustumista varten tarpeellisia rakennuksia, rakennelmia ja polkuja;

2) poimia marjoja ja ruokasieniä;

3) palauttaa alueen luontainen kehitys;

4) ryhtyä pelastuspalvelun ja palontorjunnan vaatimiin toimiin;

5) kartoittaa ja tehdä maanmittaustöitä; sekä

6) pitää kunnossa alueella olevaa voimansiirtolinjaa.

Paikoissa, jotka on määrätty järjestyssään-

nössä, saa kansallispuistossa leirytyä tilapäisesti ja tehdä avotulen.

3 §

Metsähallituksen luvalla sallitut toimet

Valkmusan kansallispuistossa voidaan sen perustamistarkoitusta vaarantamatta Metsähallituksen luvalla:

1) tutkimusta tai muuta tieteellistä tarkoitusta taikka opetusta varten tappaa tai pyydystää eläimiä sekä kerätä kasveja ja niiden osia, eläinten pesiä sekä kivennäisnäytteitä;

2) vähentää kasvi- tai eläinlajien yksilöiden lukumäärää, jos laji on lisääntynyt liikaa tai käynyt muuten vahingolliseksi;

3) ajaa hirveä sitä metsästettäessä;

4) tehdä geologisia tutkimuksia ja etsiä malmeja; sekä

5) pitää kunnossa teitä, sähkö- ja puhelinlinjoja sekä sähkö- ja puhelinlaitteita.

4 §

Hoito- ja käyttösuunnitelma

Valkmusan kansallispuiston hoitoa ja käyttöä varten on laadittava hoito- ja käyttösuunnitelma.

Kansallispuisto voidaan jakaa erilaisiin osiin sen hoitoa ja käyttöä varten. Hoito- ja käyttösuunnitelman perusteet (*runkosuunnitelman*) vahvistaa ympäristöministeriö.

5 §

Erinäisiä säännöksiä

Säännökset, joiden nojalla eräät toimet Valkmusan kansallispuistossa sallitaan, eivät

perusta laajempaa oikeutta kuin asianomaisella muuten on.

Ympäristöministeriö voi sallia muitakin kuin 2 ja 3 §:ssä tarkoitettuja toimia, jotka eivät ole ristiriidassa kansallispuiston perustamistarkoituksen kanssa ja joita sen asianmukainen hoito tai käyttö edellyttää.

6 §

Kansallispuiston hallinta

Valkmusan kansallispuisto on Metsähallituksen hallinnassa ja hoidossa.

Helsingissä 16 päivänä elokuuta 1996

Tasavallan Presidentti

MARTTI AHTISAARI

7 §

Tarkemmat määräykset ja ohjeet

Tarkemmat määräykset tämän asetuksen täytäntöönpanosta antaa tarvittaessa ympäristöministeriö.

Ohjeet Valkmusan kansallispuistojen rajojen määrittämisestä antaa maanmittauslaitos.

8 §

Voimaantulo

Tämä asetus tulee voimaan 1 päivänä syyskuuta 1996.

Ympäristöministeri *Pekka Haavisto*

N:o 637

Kauppa- ja teollisuusministeriön päätös
eräistä kosmeettisten valmisteiden koostumuksen tarkastamisesta käytettävistä
analyysimenetelmistä

Annettu Helsingissä 14 päivänä elokuuta 1996

Kauppa- ja teollisuusministeriö on 22 päivänä maaliskuuta 1996 annetun kosmetiikka-asetuksen (189/96) 10 §:n nojalla määrännyt:

1 §

Soveltamisala

Tämä päätös koskee kosmeettisten valmisteiden tarkastuksissa käytettäviä analyysimenetelmiä eräiden aineiden tunnistamiseksi ja/tai määrittämiseksi sekä näihin liittyvää näytteenottoa ja näytteen esikäsittelyä.

2 §

Tunnistettavat aineet ja niiden analyysimenetelmät

Hopeanitraatti, seleenidisulfidi, barium, strontium, bentsyylialkoholi, zirkonium, alumiini, kloori, heksamidiini, dibromiheksamidiini, dibromipropamidiini ja kloorihek-

Komission direktiivit 93/73/ETY; EYVL nro L 231, 14.9.1993, s. 34 ja 95/32/EY; EYVL nro L 178, 28.7.1995, s. 20

N:o 637

sidiini tunnistetaan ja/tai määritetään viidennessä komission direktiivissä, annettu 9 päivänä syyskuuta 1993, kosmeettisten valmisteiden koostumuksen tarkastamisessa tarvittavista analyysimenetelmistä (93/73/ETY; EYVL nro L 231, 14.9.1993, s. 34) esitetyllä tavalla.

Bentsoehappo, 4-hydroksibentsoehappo, sorbiinihappo, salisyylihappo, propionihappo, hydrokinoni, hydrokinonin monometyylieetteri, hydrokinonin monoetyylieetteri ja hydrokinonin monobentsyylieetteri tunnistetaan ja määritetään kuudennessa komission direktiivissä, annettu 7 päivänä heinäkuuta 1995, kosmeettisten valmisteiden koostu-

muksen tarkastamisessa tarvittavista analyysimenetelmistä (95/32/EY; EYVL nro L 178, 28.7.1995, s. 20) esitetyllä tavalla.

3 §

Voimaantulo

Tämä päätös tulee voimaan 30 päivänä syyskuuta 1996.

Tällä päätöksellä kumotaan 28 päivänä heinäkuuta 1994 annettu kauppa- ja teollisuusministeriön päätös (718/94) eräistä kosmeettisten valmisteiden koostumuksen tarkastamisessa käytettävistä analyysimenetelmistä.

Helsingissä 14 päivänä elokuuta 1996

Kauppa- ja teollisuusministeri *Antti Kalliomäki*

Esittelijä Marianne Väättäinen