

Regeringens proposition till riksdagen med förslag till lag om ändring av gränserna för Urho Kekkonens nationalpark

PROPOSITIONENS HUVUDSAKLIGA INNEHÅLL

I denna proposition föreslås det att det stiftas en lag om ändring av gränserna för Urho Kekkonens nationalpark. Gränserna ändras så att det från nationalparken avskiljs ett område i anslutning till Tankavaara naturum (9,3 hektar) och samtidigt ansluts till nationalparken det s.k. Suomu Ville-området (198 hektar).

Lagen avses träda i kraft så snart som möjligt.

MOTIVERING

1 Nuläge och föreslagna ändringar

Urho Kekkonens nationalpark har inrättats den 4.3.1983 genom lagen om Urho Kekkonens nationalpark (228/1983). Om fredningsbestämmelserna för Urho Kekkonens nationalpark föreskrivs i den lagen samt i förordningen om Urho Kekkonens nationalpark (229/1983). Till nationalparken hör områden från Enare, Savukoski och Sodankylä kommuner och nationalparkens areal är 254 969 hektar. Nationalparkens gränser har tidigare ändrats genom lag (565/1991) så att två separata områden, till vilka hörde cirka 140 hektar statsägda områden i Enare kommun, avskildes från parken.

De nu föreslagna gränsändringarna innebär att ett område i anslutning till Tankavaara naturum till vilket hör cirka 9,3 hektar avskiljs från nationalparken, och samtidigt utvidgas nationalparken i nordost med ett cirka 198 hektar stort område invid Suomujoki. Gränserna för det område som avskiljs och för det område som ansluts är utmärkta på de kartor som utgör bilagor till förslaget till lag om ändring av gränserna för nationalparken.

2 Propositionens konsekvenser

2.1 Det område av nationalparken som ska avskiljas

Urho Kekkonens nationalpark hör till Nätverket Natura 2000 (Urho Kekkonen nationalpark - Sompio - Kemihaara FI1301701). Natura-området i fråga grundades genom förordning 354/2015 som ett särskilt bevarandeområde (SAC). Området har anmälts till kommissionen som ett särskilt skyddsområde enligt fågeldirektivet (SPA). Natura-området i fråga omfattar en areal på 307 771 hektar.

Tankavaara naturum, det område av nationalparken som föreslås avskiljas från nationalparken, hör till Urho Kekkonen nationalpark-Sompio-Kemihaara –Naturaområdet. På naturumområdet finns även rikligt med krigshistoriska objekt, och en del av området hör till objektet ”Jatkosodan tapahtuma- ja muistopaikat”, som är en bebyggd kulturmiljö av riksintresse (RKY 2009).

Byggnaden för Tankavaara naturum ska genom företagsverksamhet sättas i stånd och utvidgas genom tillbyggnad för naturturismsändamål. Fredningsbestämmelserna för Urho Kekkonens

nationalpark tillåter inte bygg- och företagsverksamhet av planerat slag i nationalparken. Avskiljning av området möjliggör den planerade användningen av byggnaden och verksamhetsutveckling.

Naturumområdet skulle även efter verkställande av gränsändringarna vara statligt ägt och en del av Nätverket Natura 2000.

Forststyrelsen har gjort en bedömning på vilka konsekvenser ändringen av användningsändamålen för Tankavaara naturum har på områdets skyddsgrunder. Enligt bedömningen kan konsekvenserna vara direkta förluster av biotopers areal till följd av byggverksamheten. Dessutom kan en ökning av turism och därmed mängden besökare ha indirekta konsekvenser för skyddsgrunderna till följd av belastning på livsmiljön eller till följd av vad störningarna innebär för arterna.

Tankavaara naturums miljö inklusive närområden har kartlagts i fråga om habitatdirektivets biotoper och arter sommaren 2016. På fastigheten förekommer det 6,2 hektar av biotopen västlig taiga (9010). På naturumets fastighet eller dess närområden har inte upptäckts de arter som nämns i habitatdirektivets bilaga II, och inte heller upptäckts häckning eller bestående revir som hör till de arter som nämns i fågeldirektivets bilaga I. Enligt Forststyrelsens bedömning är naturumområdets betydelse med tanke på landområdet och områdets integritet mycket liten, i synnerhet eftersom det område som avskiljs innehåller väg- och fastighetsservitut och området befinner sig vid nationalparkens gräns. Det område som ska avskiljas utgör 0,4 promille av nationalparkens areal och 0,3 promille av Natura-områdets areal.

Enligt Forststyrelsens bedömning har ändringen av användningsändamålen inga betydande försämrande konsekvenser för de naturvärden som agerat som grund för Naturaområdets skyddsgrunder eller för områdets integritet. Närings-, trafik- och miljöcentralen i Lappland har givit ett utlåtande om Naturabedömningen. Enligt närings-, trafik- och miljöcentralen har konsekvenserna för de biotoper och arter som är basen för skyddsgrunderna för Urho Kekkonen nationalpark-Sompio-Kemihaara –Natura 2000-området klarlagts på behörigt sätt. Konsekvenserna för Naturaområdet blir ringa och projektet har sannolikt inga betydande försämrande följdverkningar för Naturaområdets skyddsgrunder eller områdets integritet.

Fortsättning av naturumfastighetens verksamhet och utveckling bedöms inte heller försvåra verkställandet av områdets skydd i framtiden. Forststyrelsen kan som markinnehavare bestämma den på området planerade verksamhetens former och placering så, att naturvärdena för Nätverket Natura 2000 inte äventyras. De i naturumets miljö belägna kulturhistoriska objekten från andra världskriget tryggas genom att till exempel avgränsa objekten utanför avtalen.

2.2 Det område som ska anslutas till nationalparken

Det område som enligt förslaget ska anslutas till nationalparken, det s.k. Suomu Ville-området, gränsar i dag till Urho Kekkonens nationalpark och hör till samma Naturaområde. Områdets orörda skog på ås kantas av sjöar, små myrar, träsk, vattenkällor och vattendraget Suomujoki med klart vatten. Områdets barrskog (40 hektar) bildar en ansenlig del av barrskogen i Urho Kekkonens nationalparks Naturaområde. Skogarna i fråga hör till habitatdirektivets biotop Barrskogar på eller i anslutning till rullstensåsar (9060) och den prioriterade biotopen västlig taiga (9010). På Suomu Ville-området finns även arkeologiska kulturarv, såsom med stöd av lagen om fornminnen (295/63) fredade fångstgropar. Områdets västra del är ekonomiskog av varierande struktur.

Som helhet bildar fastigheten som ansluts till nationalparken ett landskapsmässigt värdefullt åsområde med mångsidiga naturtyper invid Suomujoki och det uppfyller de allmänna villkor som föreskrivs för naturskyddsområden i 10 § i naturvårdslagen. I samband med anslutningen träder fredningsbestämmelserna för Urho Kekkonens nationalpark i kraft för området i fråga.

Staten har förvärvat området som ska anslutas till nationalparken för naturskyddsändamål år 2002, och det är redan en del av Forststyrelsens offentliga förvaltningsuppgifter och balansräkning. Det uppskattas därmed att propositionen inte har några direkta ekonomiska konsekvenser.

3 Beredningen av ärendet

Forststyrelsen har på basis av diskussioner med Sodankylä kommun och Tankavaara Kultakyläs företagare gjort en proposition till miljöministeriet om ändring av gränserna för nationalparken.

Utkastet till regeringens proposition har varit ute på remiss 7.5.2018 – 4.6.2018. Yttranden begärdes av finansministeriet, jord- och skogsbruksministeriet, försvarsministeriet, arbets- och näringsministeriet, Forststyrelsen, Museiverket, Finlands miljöcentral, Finlands viltcentral, Sodankylä viltvårdsförening, Gränsbevakningsväsendet, Sametinget, Renbeteslagsföreningen, Lapplands förbund, Närings-, trafik- och miljöcentralen i Lappland, Sodankylä kommun, Enare kommun, Savukoski kommun, Lapin paliskunta, Finlands naturskyddsförbund rf, Suomen luonnonsuojeluliiton Lapin piiri, Luonto-Liitto, Birdlife Finland r.f., WWF Finland, Suomen Latu ry, Inari-Saariselkä Matkailu Oy, Pohjois-Sodankylän Matkailuyhdistys ry, Vuotson kyläyhdistys ry, Kotiseutuyhdistys Sompio-seura ry och av Kultamuseosäätiö sr. Utkastet till regeringens proposition lämnades även till rådet för bedömning av lagstiftningen, men rådet anmälde inte att det tar propositionen till behandling.

Utlåtanden gavs av Sodankylä, Enare och Savukoski kommuner, Forststyrelsen, Museiverket, Finlands miljöcentral, Birdlife Finland r.f., Renbeteslagsföreningen, Suomen Latu ry, Vuotson kyläyhdistys ry, Pohjois-Sodankylän Matkailuyhdistys ry och av Kultamuseosäätiö sr. Gränsbevakningsväsendet och finansministeriet meddelade att de inte hade någonting att kommentera i frågan.

I utlåtandena förhöll man sig huvudsakligen positivt till propositionen. Kommunerna Sodankylä, Enare och Savukoski hade inget särskilt att anmärka på om lagförslaget. Enligt Sodankylä kommun är den föreslagna ändringen av gränserna viktig med tanke på områdets utveckling. Enligt Savukoski kommun kan propositionen anses vara motiverad och värd att understöda. Även Suomen Latu ry, Vuotson kyläyhdistys ry, Pohjois-Sodankylän Matkailuyhdistys ry och Forststyrelsen ansåg lagförslaget vara motiverat och värt att understöda. Finlands miljöcentral ansåg det motiverat att med tanke på tryggheten av skyddsgrunderna för skog på ås och västlig taiga ansluta Suomu Ville-området till nationalparken och ansåg även att med tanke på Tankavaara naturum var gränsändringarna baserade på en omfattande rapport. Birdlife Finland r.f. såg positivt på utvidgningen av parken, men ansåg att motiveringen bakom avskiljandet av Tankavaara naturum var otillräcklig.

Renbeteslagsföreningen ansåg i sitt utlåtande att den föreslagna ändringen av gränserna inte i sig orsakar betydande ändringar eller negativa konsekvenser för renskötseln för Lapin paliskunta. Enligt Renbeteslagsföreningen ska förutsättningarna för renskötsel tryggas vid fortsatt utveckling och planering av Tankavaara-området.

Museiverkets utlåtande innehöll noggrannare uppgifter om Tankavaara naturum och om Suomu Ville-områdets kulturhistoriska värden. Enligt Museiverket är Tankavaara området en be-

RP 109/2018 rd

tydande kulturmiljö, vars guld- och krigshistoriska arv bör värnas om och skyddas. Objekt som skyddats enligt lagen om fornminnen sträcker sig även till det område som föreslås anslutas till nationalparken.

Med anledning av utlåtandena har det i propositionen gjorts ändringar i uppgifterna om vissa områden samt preciseringar av teknisk natur.

4 Ikraftträdande

Lagen avses träda i kraft så snart som möjligt efter det att den har antagits och blivit stadfäst.

Med stöd av vad som anförts ovan föreläggs riksdagen följande lagförslag:

Lagförslag

Lag

om ändring av gränserna för Urho Kekkonens nationalpark

I enlighet med riksdagens beslut föreskrivs:

1 §

Nationalparkens gränser

Gränserna för Urho Kekkonens nationalpark, som har inrättats genom lagen om Urho Kekkonens nationalpark (228/1983) ändras så att ett område på cirka 9,3 hektar avskiljs från parken och ett område på cirka 198 hektar ansluts till parken. Båda områdena är statsägda och finns i Sodankylä kommun.

Gränserna för områdena är utmärkta på de kartor som utgör bilagor till denna lag.

2 §

Ikraftträdande

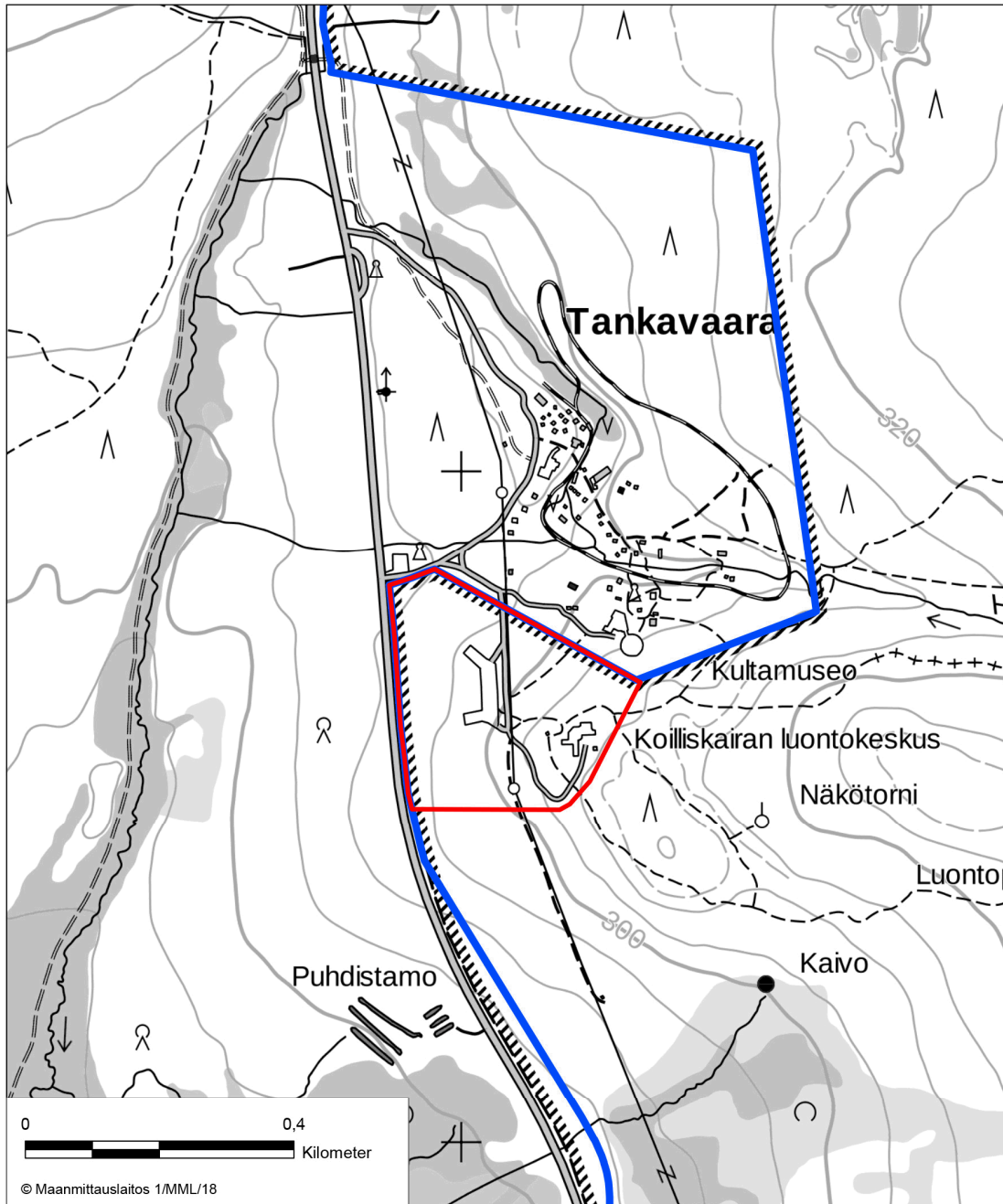
Denna lag träder i kraft den 20. _____

Helsingfors den 30 augusti 2018

Statsminister

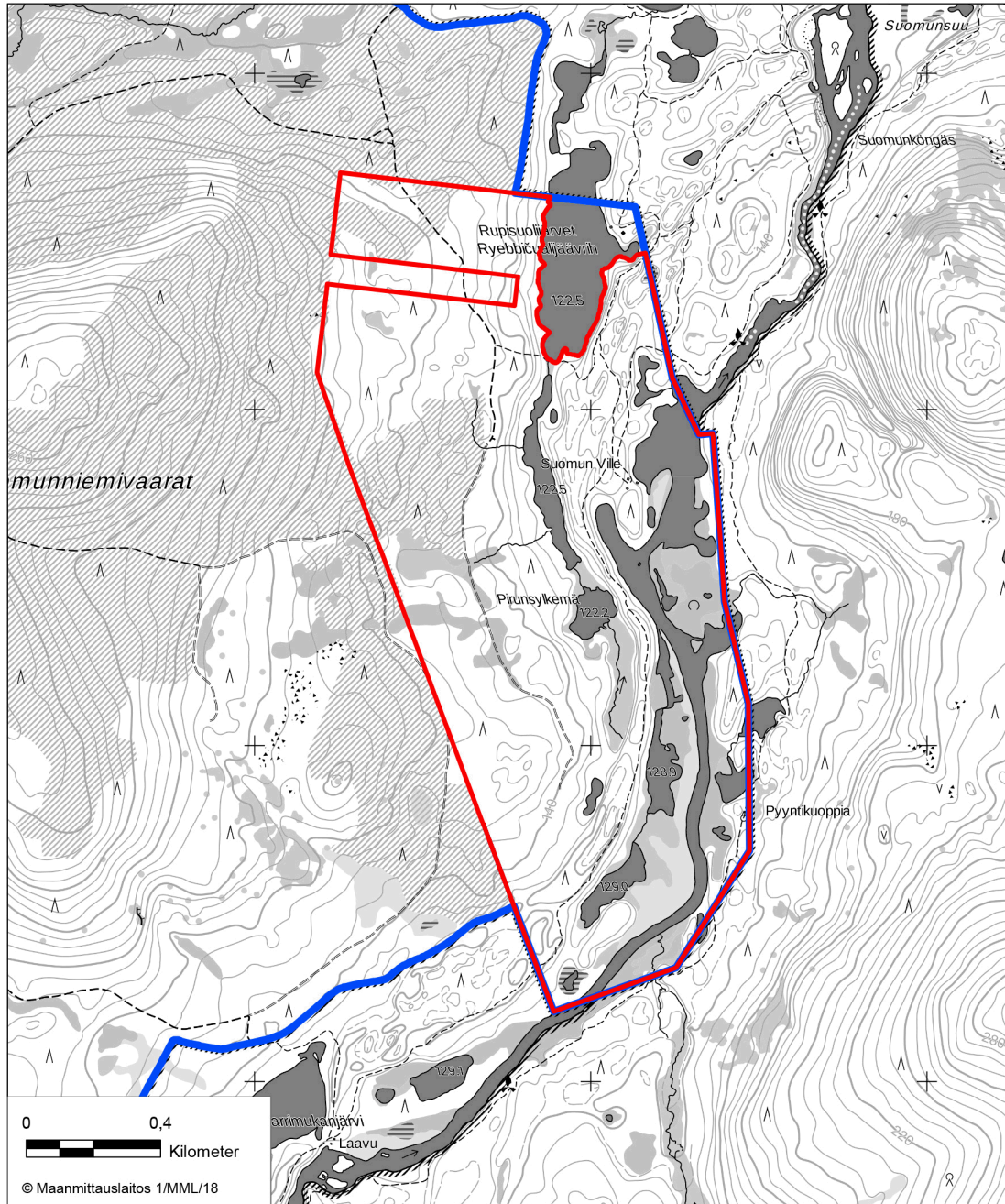
Juha Sipilä

Bostads-, energi- och miljöminister Kimmo Tiilikainen



BILAGA 1 ÄNDRING AV GRÄNSERNA FÖR URHO KEKKONENS NATIONALPARK

- ▭ OMRÅDE SOM AVSKILJS FRÅN NATIONALPARKEN
- ▭ GRÄNSEN FÖR URHO KEKKONENS NATIONALPARK



BILAGA 2 ÄNDRING AV GRÄNSERNA FÖR URHO KEKKONENS NATIONALPARK

- OMRÅDE SOM ANSLUTS TILL NATIONALPARKEN
- GRÄNSEN FÖR URHO KEKKONENS NATIONALPARK