

Regeringens proposition till Riksdagen med förslag till lag om utvidgning av Liesjärvi nationalpark

PROPOSITIONENS HUVUDSAKLIGA INNEHÅLL

Propositionen syftar till att Liesjärvi nationalpark, som inrättades år 1956 och utvidgades år 1982, ytterligare skall utvidgas genom att ca 1530 hektar statsägd mark införlivas i nationalparken. Området består huvudsakligen av gammal statsägd mark. En del av det område som införlivas har förvärvat till staten för naturskyddsändamål. Huvuddelen av Liesjärvi nationalpark och av de områden

som föreslås bli införlivade i den ingår i Finlands förslag till nätverket Natura 2000, som statsrådet godkänt. Den totala arealen av Liesjärvi nationalpark uppgår efter utvidgningen till ca 2 200 hektar.

Lagen avses träda i kraft så snart som möjligt efter att den har antagits och blivit stadfäst.

MOTIVERING

1. Nuläge och föreslagna ändringar

Liesjärvi nationalpark i Tammela kommun inrättades den 21 december 1956 genom lagen om inrättande av vissa nya naturskyddsområden på staten tillhörig mark (634/56). Nationalparkens areal uppgick då till ca 150 ha. Nationalparken utvidgades den 2 oktober 1981 med stöd av lagen om avsättande av staten tillhöriga områden till nationalparker och naturparker (674/1981). För närvarande är nationalparkens areal ca 660 hektar.

För att vara en nationalpark är nuvarande Liesjärvi nationalpark liten. Enligt den gällande naturvårdslagen (1096/1996) skall ett område som inrättas som nationalpark ha en areal av minst 1 000 hektar. Därigenom uppfyller den nuvarande parken inte lagens krav på minimiarealen för en nationalpark.

År 1994 gjordes en internationell utvärdering av läget inom Finlands system med skyddsområden. Den är en del av handlingsprogrammet Parks for Life 1994 – 2002, som lagts upp för nationalparker och andra skyddsområden i Europa. Enligt utvärderingen var Finlands nätverk av nationalparker då relativt täckande vad antalet beträffar, men i

södra Finland ansågs parkernas arealer alltför små i relation till målen för skyddet, och gränsdragningen var i många fall otillfredsställande. Sedermera har behovet av utvidgning och avgränsningsfrågorna utretts i samband med nätverket Natura 2000, regionplanläggningen och generalplanläggningen samt i samband med Forststyrelsens områdesekologiska planering.

Utvidgningen av Liesjärvi nationalpark utreddes samtidigt som Finlands förslag till nätverket Natura 2000 till Europeiska gemenskapens kommission bereddes. De områden som utvidgningen enligt propositionen gäller ingår också i Finlands förslag till nätverket Natura 2000, som statsrådet godkände den 20 augusti 1998, och i förslaget till komplettering av Finlands nätverk Natura 2000, som statsrådet godkände den 8 maj 2002. De områden som utvidgningen gäller har i regionplanen för Egentliga Tavastland angetts som reserveringar för skyddsområden.

I detta nu finns inga andra detaljerade planer för ytterligare utvidgning av nationalparken. I statsrådets principbeslut av den 23 oktober 2002 om en handlingsplan för att säkerställa biodiversiteten i skogarna i södra Finland, västra delen av Uleåborgs län och

sydvästra delen av Lapplands län förutsätts dock att Forststyrelsen mer effektivt beaktar den biologiska diversiteten och effektiverar inventeringarna och skyddet av områden som har värde med tanke på naturskyddet, bland annat i sådana områden som gränsar till skyddsområdena. De områden som gränsar till Liesjärvi nationalpark torde vara sådana som avses i principbeslutet och som ännu inte har inventerats.

Liesjärvi nationalpark ligger på den rätt karga sjöplatån i Tammela. Syftet med parken är att bevara skogs- och strandnatur i sydvästra Finland. Skogarna domineras av grova granar. Parken omfattar också mycket av stränderna till och öarna och kobbarna i sjön Liesjärvi. I parken ingår över 30 kilometer strandlinje. En särskild sevärdhet är det gamla skogvaktarbostället Korteniemi, som har restaurerats så att det nu ser ut som på 1910-talet.

De områden med vilka parken föreslås bli utvidgad representerar huvudsakligen den boreala skogsnaturen. Skogarna befinner sig i olika utvecklingsstadium, och både gran- och tallbestånd med mycket grova träd är vanliga. Vissa delar av utvidgningsområdet ingick i statsrådets principbeslut av den 27 juni 1996 om programmet för skydd av gamla skogar. I utvidgningsområdet finns inte lika mycket stränder som i den befintliga nationalparken. Vissa gölar och smärre strandavsnitt ligger dock innanför dess gränser. Där emot leder utvidgningen till att parken får ett tillskott av myrar, vilka då kan skyddas i större utsträckning.

Genom att parken utvidgas fullgör Finland bättre sina skyldigheter som medlem i Europeiska gemenskapen i samband med att nätverk Natura 2000 inrättas. De områden med vilka parken utvidgas omfattar två Natura 2000-områden i enlighet med statsrådets beslut av den 20 augusti 1998, vilka har föreslagits för Europeiska gemenskapernas kommission som SCI-områden enligt rådets direktiv 92/32/EEG om bevarande av livsmiljöer samt vilda djur och växter, nedan habitatdirektivet (områdena *FI034401 Liesjärvi* och *FI034408 Tervalaminsuo*). Där förekommer sammanlagt nio naturtyper som avses i habitatdirektivets bilaga I samt av de djurarter som nämns i bilaga II utter, flygek-

orre och bred paljettdykare. Där påträffas dessutom femton fågelarter som nämns i bilaga I till rådets direktiv 79/409/EEG om bevarande av vilda fåglar, nedan fågeldirektivet, även om området inte har anmälts till kommissionen som ett SPA-område enligt fågeldirektivet.

Själva utvidgningsområdet kompletteras av vissa mindre områden som reserverats för skyddsändamål men som inte ingår i nätverket Natura 2000.

De områden som utvidgningen gäller består till största delen av så kallad gammal statsägd mark som är i Forststyrelsens besittning och varav en del tidigare varit i yrkesutbildningsstyrelsens besittning och använts av skogsläroanstalten i Tammela, numera yrkesinstitutet i Forssa. Det skall alltså vara möjligt att meddela skogsundervisning i parken inom de ramar som skyddsbestämmelserna ger. Dessutom omfattar parken vissa sådana områden som förvärvats för skyddsändamål och vars införlivning i parkfastigheten ännu inte har slutförts. En del av utvidgningsområdet på Tartlaminsuo bildar ett skyddsområde för försvarsmaktens depå.

Gränserna för de områden med vilka nationalparken utvidgas framgår i detalj av den karta som utgör bilaga till lagförslaget och till vilken hänvisas i 1 §.

Enligt övergångsbestämmelserna i 76 § 2 mom. i naturvårdslagen (1096/1996) har fridlysningsstadgandena och fridlysningsbestämmelserna för naturskyddsområden som inrättats innan lagen trädde i kraft förblivit gällande. Fridlysningsbestämmelserna för Liesjärvi nationalpark ingår i förordningen den 18 december 1981 om nationalparker och naturparker, som inrättats på staten tillhöriga områden (932/1981). Det finns inte behov av att ändra förordningen i detta sammanhang, och i fortsättningen gäller fridlysningsbestämmelserna i förordningen också de nu aktuella utvidgningsområdena. Hänvisningsstadgandet i lagförslagets 2 § anger detta.

2. Propositionens verkningar

Liesjärvi nationalpark är i Forststyrelsens besittning och vård. Också de områden som föreslås bli införlivade i parken är i Forststy-

relsens besittning, vilket innebär att propositionen i praktiken inte har några verkningar i fråga om organisation.

Utvidgningen av nationalparken ökar inte nämnvärt behovet att planera användningen och skötseln av parken. I de områden som införlivas finns redan i viss utsträckning anläggningar som behövs vid utfärder och för service, bland annat en rastplats som vägförvaltningen upprätthåller och som betjänar dem som besöker nationalparken. Men utvidgningen ökar i viss mån behovet av serviceanläggningar och skötsel och föranleder behov av restaurering av de myrar, skogar och småvatten som tjänat ekonomiska syften.

3. Beredningen av ärendet

Propositionen har beretts som tjänsteuppdrag vid miljöministeriet.

Utlåtanden om propositionen har inhämtats av försvarsministeriet, finansministeriet, jord- och skogsbruksministeriet, Forststyrelsen, Tavastlands miljöcentral, Tavastlands förbund, Tavastlands vägdistrikt, Tammela kommun, städerna Somero och Högfors, yrkesinstitutet i Forssa samt Finlands Naturskyddsförbund r.f.

Remissinstanserna ställer sig i princip positiva till att nationalparken utvidgas.

Försvarsministeriet konstaterar i sitt utlåtande att staben för försvarsmaktens västra försvarsområde av Forststyrelsen har arrenderat vissa områden av vilka en del ligger i det område med vilket parken föreslås bli utvidgad. Arrendeområdet används som depå för försvarsmaktens explosiva material, vilket kräver att ett skyddsområde inrättas. I arrendekontraktet ingår bland annat överenskommelse om att allemansrätten i skyddsområdet begränsas genom anvisningar om detta. Arrendekontraktet hindrar dock inte att skyddsområdena införlivas i Liesjärvi nationalpark. Försvarsministeriet anser det viktigt att det är möjligt att i enlighet med försvarsmaktens behov begränsa eller helt förbjuda besök eller vistelse på skyddsområdet.

Forststyrelsen anför i sitt utlåtande att na-

tionalparken borde utvidgas med ett större område än vad som föreslås i den remitterade propositionen. Denna areal vore ca 200 hektar, huvudsakligen i delområdet Tervalaminsuo.

Jord- och skogsbruksministeriet anför i sitt utlåtande att bevarandet av naturvärdena i Natura 2000-områden inte förutsätter förbud mot jakt i de områden med vilka nationalparken utvidgas.

På basis av Forststyrelsens utlåtande har de föreslagna ytterligare områdena införlivats i nationalparken. Dessa områden är helt och hållet i Forststyrelsens besittning.

4. Andra faktorer som inverkat på propositionen

Bestämmelser om förbud mot besök eller vistelse i ett område av militära orsaker eller för att skydda utomstående mot faror ingår i 2 b § lagen om försvarsmakten (402/1974). Om det på de grunder som detta lagrum anger blir nödvändigt att ställa upp förbud mot besök eller vistelse i de områden med vilka nationalparken utvidgas, konstaterar regeringen att detta inte på något sätt strider mot de syften för vilka nationalparken inrättas. Det är i alla fall behövligt att föra in ett omnämnande av begränsningarna i nationalparkens skötsel- och användningsplan.

I detta sammanhang införlivas i nationalparken också två myrskyddsområden i Forststyrelsens besittning, Tervalaminsuo och Tartlamminsuo, vilka inrättats enligt förordningen om avsättande av staten tillhöriga områden till myrskyddsområden (801/1985). De punkter i förordningen som gäller de förutnämnda upphävs genom ikraftträdelsebestämmelserna i denna lag.

5. Ikraftträdande

Lagen föreslås träda i kraft så snart som möjligt efter att den har antagits och blivit stadfäst.

Med stöd av vad som anförts ovan föreläggs Riksdagen följande lagförslag:

Lagförslag

Lag

om utvidgning av Liesjärvi nationalpark

I enlighet med riksdagens beslut föreskrivs:

1 §

Utvidgning av nationalparken

Till Liesjärvi nationalpark, som inrättades genom lagen om inrättande av vissa nya naturskyddsområden på staten tillhörig mark (634/1956) och som utvidgades med stöd av lagen om avsättande av staten tillhöriga områden till nationalparker och naturparker (674/1981), fogas ca 1 530 hektar statsägd mark i Tammela kommun samt i städerna Somero och Högfors. Gränserna för de områden med vilka parken utvidgas har märkts ut med en röd linje på den karta som bifogats lagen.

2 §

Hänvisningsstadgande

Beträffande de områden som fogas till nationalparken enligt 1 mom. gäller vad som särskilt bestäms om Liesjärvi nationalpark och fridlysningen.

3 §

Ikraftträdande

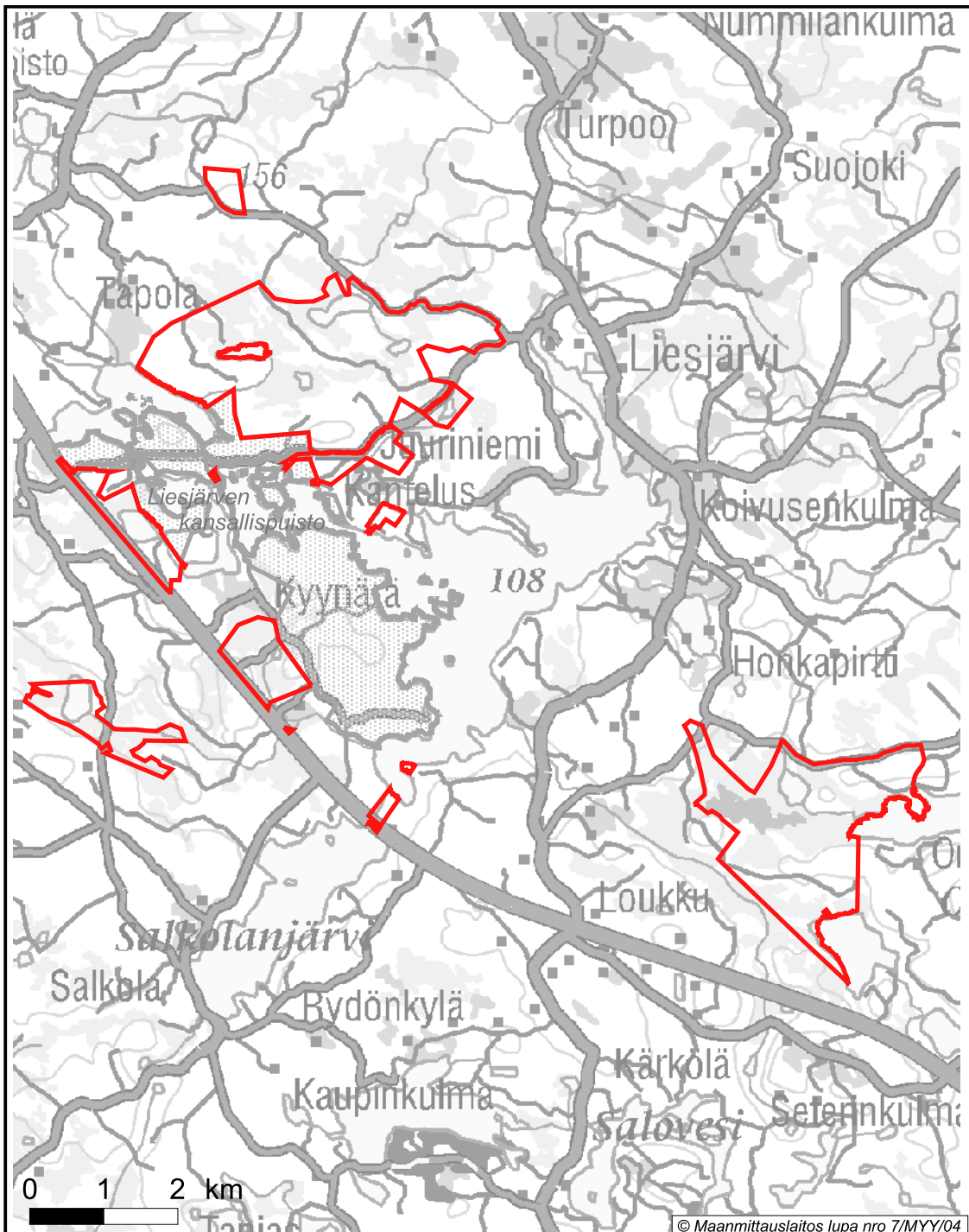
Denna lag träder i kraft den 200 .
Genom denna lag upphävs 1 § 38 och 39 punkten i förordningen av den 11 oktober 1985 om avsättande av staten tillhöriga områden till myrskyddsområden (801/1985).

Helsingfors den 4 juni 2004

Republikens President

TARJA HALONEN

Miljöminister *Jan-Erik Enestam*



BILAGA

UTVIDGNINGEN AV LIESJÄRVI NATIONALPARK

Högfors, Somero, Tammela
 202408, 202409, 202411, 202412, 204202, 204203