

Regeringens proposition till Riksdagen med förslag till lag om utvidgning av Koli nationalpark

PROPOSITIONENS HUVUDSAKLIGA INNEHÅLL

Propositionen syftar till att Koli nationalpark, som inrättades genom lag av den 27 mars 1991, skall utvidgas genom att de områden som staten har förvärvat i Koliområdet för naturskyddsändamål efter att parken

inrättades, inalles ca 1450 hektar, införlivas i nationalparken.

Den föreslagna lagen avses träda i kraft så snart den har antagits och blivit stadfäst.

ALLMÄN MOTIVERING

Regeringens proposition med förslag till lag om Koli nationalpark (RP nr 307/1990 rd.) överläts till riksdagen den 23 november 1990. I propositionens motivering omnämndes bland annat att nationalparken, vars areal i propositionen uppgick till ca 1135 hektar, senare skulle utvidgas till ca 2500 hektar. För utvidgningen måste vissa privatägda områden förvärvas till staten. En karta över det område som nationalparken i sin slutgiltiga omfattning skulle täcka (den åsyftade omfattningen av Koli nationalpark) hade fogats till propositionen.

Efter att riksdagen hade antagit regeringens proposition gavs lagen om Koli nationalpark (581/91) den 27 mars 1991. Den kompletterande förordningen om Koli nationalpark (674/91) gavs den 12 april 1991. Samtidigt igångsattes markanskaffningen i syfte att utvidga Koli nationalpark.

Miljöministeriet och länsstyrelsen i norra Karelens län, numera den regionala miljöcentralen, har underhandlat och kommit överens om förvärv av ett antal områden till staten för införlivning i Koli nationalpark. Hittills har ca 1450 hektar mark anskaffats för ändamålet. De områden som förvärvats till staten och som nu föreslås bli införlivade i nationalparken är ytterst viktiga med tanke på skyddet: i väst Paimenenvaaraområdet, som gränsar till Akka-Koli, i söder de centrala delarna av Koli skogsfjällskedja, i öster öarna i Pielinen, som är en viktig del av det nationallandskap som öppnar sig mot Pieli-

nen från Koli skogsfjäll. Trots att avsikten är att alltjämt förvärva andra områden som har betydelse med tanke på den helhet som skall skyddas, föreligger behov av att redan nu utsträcka nationalparkens fridlysningsbestämmelser till de områden staten äger och att även i övrigt inlemma områdena i planerna för vård och nyttjande av parken.

Områdena på den sydliga skogsfjällskedjan samt Pielisöarna gränsar inte till den befintliga nationalparken. Därigenom kan de inte på basis av befogenhetsstadgandena i lagen om Koli nationalpark införlivas i parken genom beslut av miljöministeriet. Paimenenvaaraområdet gränsar däremot till parken. Det är i alla fall ändamålsenligt att med en gång besluta om alla de områden som nu införlivas i parken.

Utlåtanden om förslaget har inhämtats av vederbörliga ministerier, Skogsforskningsinstitutet, Geologiska forskningscentralen, Norra Karelens miljöcentral, förbundet Pohjois-Karjalan liitto, Lieksa stad, Kontiolahti och Eno kommuner, Finlands Naturskyddsförbund och Joensuu universitet. Vidare har Koli byråd och den registrerade föreningen Pohjois-Karjalan talous- ja luonto r.y. yttrat sig om propositionen. Remissinstanserna har inga anmärkningar mot själva utvidgningen av nationalparken. Deras anmärkningar gäller närmast frågor om vilka förordningen om Koli nationalpark stadgar eller som kommer att avgöras i samband med att underhålls- och dispositionsplanen för Koli nationalpark

godkänns. Vissa av anmärkningarna anknyter till den gränsdragning för nationalparken som åsyftades i regeringens proposition av år 1990. Förbundet Pohjois-Karjalan liitto samt Lieksa stad och Eno kommun föreslår i sina utlåtanden att Koli nationalpark borde föras över i Forststyrelsens besittning.

Koli nationalpark är i Skogsforskningsinstitutets besittning och vård. De områden som föreslås bli införlivade i parken är redan i institutets besittning, vilket innebär att propositionen inte i detta skede har direkta organisatoriska verkningar.

Utvidgningen av nationalparken ökar behovet att planera vården och nyttjandet, och i anslutning till detta ökar också behovet av serviceanläggningar och eventuellt av personal. Denna fråga avgörs årligen i samband med arbetet på statsbudgeten.

Den sammanlagda arealen av de områden som föreslås bli införlivade i nationalparken uppgår till ca 1450 hektar. Detta område kommer alltså inte att beröras av skogsekonomiska åtgärder. Samtliga områden har förvärvats med anslag avsedda för anskaffning av naturskyddsområden, vilket innebär att de statsekonomiska verkningarna uppstod redan i samband med förvärvet. Inalles har ca 35 miljoner mark använts för dessa förvärv. Dessutom har så kallade gamla statsägda områden till ett sammanlagt värde av ca 6 miljoner mark använts som bytesmark. Alla markförvärv har skett genom frivilliga köp och områdesbyten. Det största enskilda området (ca 400 ha) erhöles genom markbyte med Kontiolahti kommun.

DETALJMOTIVERING

1 §. I paragrafen stadgas att ca 1450 ha statsägda områden införlivas i Koli nationalpark, som inrättats genom lag (581/91). Gränserna för dessa områden har märkts ut på den karta som fogats till propositionen.

2 §. I paragrafen ingår ett stadgande som hänvisar till stadgandena i 2, 3 och 4 §§ lagen om Koli nationalpark, som kommer att tillämpas i de områden som nu införlivas i nationalparken.

2 § lagen om Koli nationalpark stadgar om hur gränserna för nationalparken skall märkas ut. Jord- och skogsbruksministeriet har redan tidigare fattat ett beslut om utmärkande av gränserna för vissa på staten tillhöriga områden avsatta naturskyddsområden (449/82), enligt vilket gränserna för den nuvarande nationalparken har märkts ut.

I lagens 3 § ingår ett stadgande om att den myndighet som övervakar naturskyddet har rätt att omhänderta otillåtna jakt-, insamlings- och andra redskap samt djur som olovligen fångats eller växter som olovligen tagits i området.

I lagens 4 § ingår stadganden om hur områden som staten förvärvat kan införlivas i nationalparken. Om ett privat område som ligger inne i nationalparken förvärvas till staten, räknas det enligt detta stadgande direkt som en del av parken, och motsvarigt kan ett privat område som gränsar till parken efter förvärvet införlivas i den genom ett beslut av miljöministeriet. Avsikten är att

också tillämpa samma förfarande på mark som gränsar till de områden som nu införlivas i Koli nationalpark.

3 §. Utvidgningen av Koli nationalpark syftar till att säkerställa att de områden som förvärvats för parken bevaras i naturtillstånd samt till att styra de utfärder som görs i området. Fridlysningsbestämmelserna för Koli nationalpark har getts i en separat förordning (674/91) med stöd av 2 § 2 mom. lagen om naturskydd. Grunden för de fridlysningsbestämmelser som tagits in i förordningen är att alla sådana åtgärder är förbjudna som kan förändra området naturtillstånd eller inverka oförmånligt på florans eller faunans fortbestånd. I samma förordning stadgas dock om ett antal undantag, huvudsakligen i samband med vården och användningen av nationalparken. Avsikten är att samma fridlysningsbestämmelser och undantag också skall gälla i de områden som nu införlivas i parken.

4 §. I denna paragraf ingår det sedvanliga bemyndigandet att utfärda en förordning.

5 §. I denna paragraf ingår lagens ikraftträdelsestadganden.

Avsikten är att den föreslagna lagen skall träda i kraft så snart den har antagits och blivit stadfäst.

På basis av vad som ovan anförts föreläggs Riksdagen följande lagproposition:

Lag

om utvidgning av Koli nationalpark

I enlighet med Riksdagens beslut stadgas:

1 §

Koli nationalpark, som inrättades genom lag av den 27 mars 1991 (581/91), utvidgas så att ca 1450 hektar statsägda områden i Lieksa stad samt i Kontiolahti och Eno kommuner införlivas i nationalparken. Gränserna för dessa områden har märkts ut med en röd streckad linje på den bifogade kartan.

2 §

För de i 1 § avsedda områden som införlivas i nationalparken gäller motsvarigt vad som i 2, 3 och 4 §§ lagen om Koli nationalpark stadgas om utmärkande av gränserna

för nationalparken, övervakningsmyndighetens rätt till omhändertagande samt om övergång i statens ägo av områden som ligger inne i nationalparken eller gränsar till den.

3 §

Angående fridlysningsbestämmelserna i de områden som införlivas i nationalparken gäller vad som separat stadgats om fridlysningsav Koli nationalpark.

4 §

Närmare bestämmelser om verkställigheten av denna lag utfärdas vid behov genom förordning.

5 §

Denna lag träder i kraft den

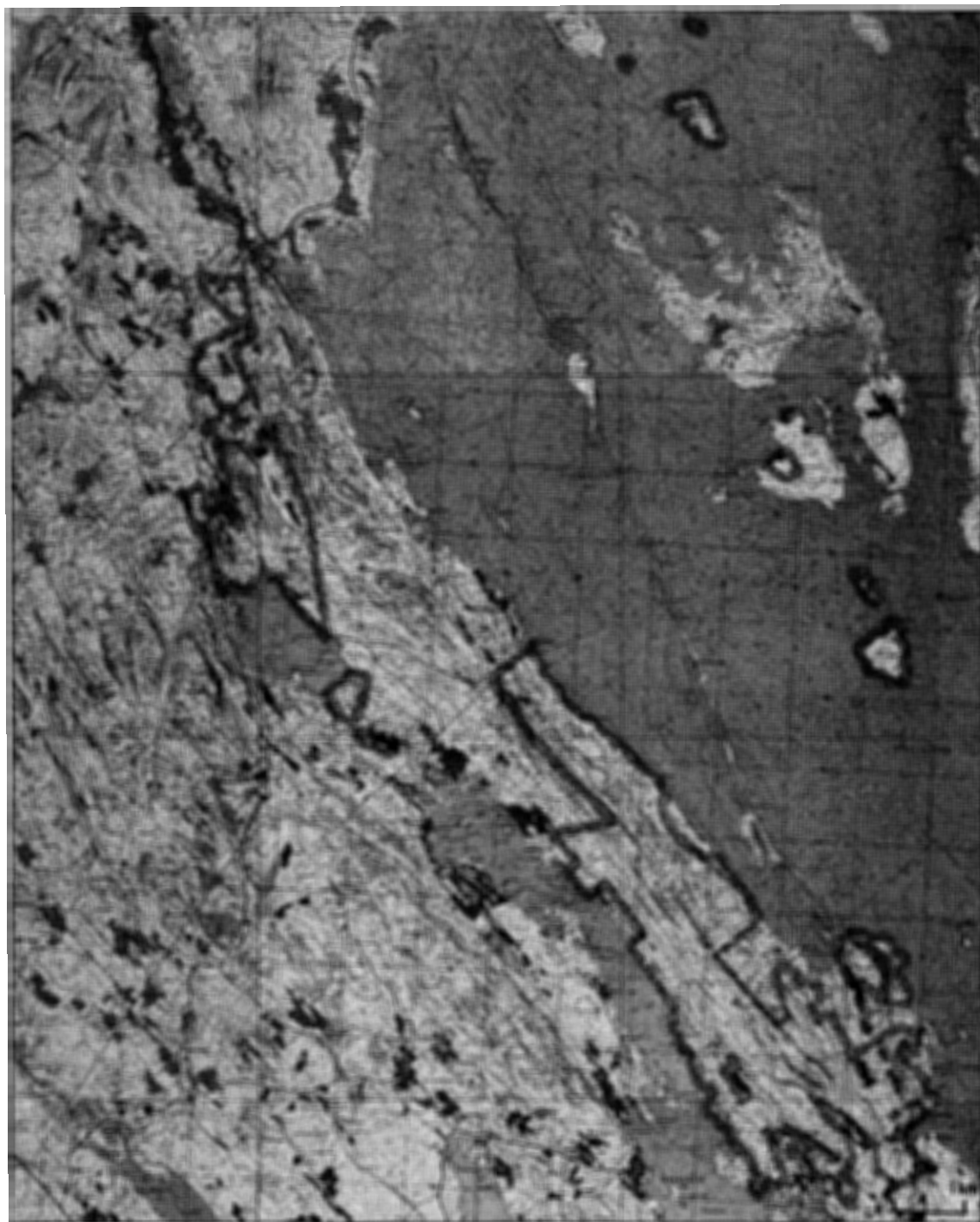
199

Helsingfors den 10 maj 1996

Republikens President

MARTTI AHTISAARI

Miljöminister *Pekka Haavisto*



BILAGA UTVIDGNINGEN AV KOLI NATIONALPARK

Länsa, Kentholträti, Eno 4313 07, 08, 09, 10, 11, 12