

**Hallituksen esitys Eduskunnalle laiksi Liesjärven kansallispuiston laajentamisesta**

**ESITYKSEN PÄÄASIALLINEN SISÄLTÖ**

Esityksen tarkoitus on laajentaa vuonna 1956 perustettua ja vuonna 1982 laajennettua Liesjärven kansallispuistoa liittämällä siihen noin 1 530 hehtaarin suuruiset valtion omistamat alueet. Alue on valtaosin niin sanottua vanhaa valtionmaata. Osa liitettävistä alueista on hankittu valtiolle luonnonsuojelutarkoituksiin. Liesjärven kansallispuisto ja siihen nyt liitettäväksi ehdotetut alueet sisältyvät

pääosin valtioneuvoston hyväksymään Natura 2000 -verkoston Suomen ehdotukseen. Liesjärven kansallispuiston kokonaispinta-ala olisi laajennuksen jälkeen noin 2 200 hehtaaria.

Laki on tarkoitettu tulemaan voimaan mahdollisimman pian sen jälkeen kun se on hyväksytty ja vahvistettu.

**PERUSTELUT**

**1. Nykytila ja esityksen tavoitteet**

Tammelan kunnassa sijaitseva Liesjärven kansallispuisto on perustettu 21 päivänä joulukuuta 1956 annetulla lailla eräiden uusien luonnonsuojelualueiden perustamisesta valtiomaille (634/1956). Puiston pinta-ala oli tuolloin noin 150 hehtaaria. Kansallispuistoa laajennettiin 2 päivänä lokakuuta 1981 annetulla lailla eräiden valtion omistamien alueiden muodostamisesta kansallispuistoiksi ja luonnonpuistoiksi (674/1981). Kansallispuiston nykyinen pinta-ala on noin 660 hehtaaria.

Nykyinen kansallispuisto on pinta-alaltaan kansallispuistoksi varsin pieni. Voimassa oleva luonnonsuojelulaki (1096/1996) edellyttää, että kansallispuistoksi perustettavan alueen tulisi olla pinta-alaltaan vähintään

1 000 hehtaarin laajuinen. Siten Liesjärven kansallispuiston nykyinen alue ei täytä laissa olevaa vaatimusta kansallispuiston vähimmäispinta-alasta.

Suomen suojelualuejärjestelmän tilasta tehtiin vuonna 1994 kansainvälinen arviointi, joka on osa Euroopan kansallispuistoille ja muille suojelualueille laadittua toimintaohjelmaa Parks for Life 1994 - 2002. Suomen kansallispuistoverkosta pidettiin tuolloin lukumääräisesti verraten kattavana, mutta eteläisen Suomen puistojen kokoa suojelutavoitteisiin nähden pieninä ja rajauksia monil-

ta osin epätydyttävänä. Laajennustarpeita ja rajauskysymyksiä on sittemmin selvitetty Natura 2000 -verkoston, seutu- ja yleiskaavoituksen sekä Metsähallituksen alueekologisen suunnittelun avulla.

Liesjärven kansallispuiston laajentamista on selvitetty siinä yhteydessä, kun Suomi on valmistellut Natura 2000 -verkostoehdotustaan Euroopan komissiolle. Esityksen mukaiset laajennusalueet sisältyvätkin valtioneuvoston 20 päivänä elokuuta 1998 hyväksymään Natura 2000 -verkoston Suomen ehdotukseen ja valtioneuvoston 8 päivänä toukokuuta 2002 hyväksymään Suomen Natura 2000 -verkoston täydentämisehdotukseen. Laajennusalueet sisältyvät suojelualuevarauksina myös Kanta-Hämeen seutukaavaan.

Kansallispuiston edelleen laajentamiseksi ei tällä hetkellä ole muita yksityiskohtaisia suunnitelmia. Valtioneuvoston periaatepäätöksessä 23 päivältä lokakuuta 2002 toimintaohjelmasta Etelä-Suomen, Oulun läänin länsiosan ja Lapin läänin lounaisosan metsien monimuotoisuuden turvaamiseksi on kuitenkin edellytetty, että Metsähallitus tehostaa monimuotoisuuden huomioon ottamista ja luonnonsuojelun kannalta arvokkaiden alueiden inventointia ja suojelua muun ohella suojelualueisiin rajoittuvilla alueilla. Liesjärven kansallispuistoon rajoittuvat alueet lienevät

periaatepäätöksen tarkoittamia, vielä inventoitavia alueita.

Liesjärven kansallispuisto sijaitsee karuhkolla Tammelan järviylängöllä. Puiston tavoitteena on suojella Lounaismaan metsä- ja rantaluontoa. Alueen metsiä hallitsevat jyhkeät kuusikot. Puistoon kuuluu myös runsaasti Liesjärven ranta-alueita sekä saaria ja luotoja. Rantaviivaa puiston alueella on yli 30 kilometriä. Erityisenä nähtävyytenä puiston alueella on Korteniemen vanha metsänvartijatila, joka on entisöity 1910-luvun asuun.

Kansallispuiston laajennusalue edustaa pääasiassa boreaalista metsäluontoa. Metsät ovat eri kehitysvaiheissa, myös varsin järeitä kuusikoita ja männiköitä esiintyy yleisesti. Eräät osat laajennusalueesta sisältyvätkin valtioneuvoston 27 päivänä kesäkuuta 1996 tekemään periaatepäätöksen vanhojen metsien suojeluohjelmasta. Rantaluontoa ei laajennusalueeseen sisälly siinä määrin kuin olemassa olevaan kansallispuistoon. Rajauksen sisällä on kuitenkin eräitä lampia ja vähäisempiä järvien ranta-alueita. Sitä vastoin puiston laajentamisella saataisiin erityisesti suoluontoa entistä laajemmin suojelun piiriin.

Kansallispuiston laajentamisella toteutettaisiin edellä todetun mukaisesti osaltaan Natura 2000 -verkoston toimeenpanoon liittyviä Suomen jäsenyysvelvoitteita. Puiston laajennusalue koostuu kahdesta valtioneuvoston 20 päivänä elokuuta 1998 tekemään päätöksen mukaisesta Natura 2000 -alueesta, joita on ehdotettu Euroopan yhteisöjen komissiolle luontotyyppien sekä luonnonvaraisen eläimistön ja kasviston suojelusta annetun neuvoston direktiivin 92/43/ETY, jäljempänä luontodirektiivi, mukaisina SCI -alueina (kohteet *F1034401 Liesjärvi* sekä *F1034408 Tervalamminsuo*). Alueilla esiintyy yhteensä yhdeksää luontodirektiivin liitteessä I tarkoitettua luontotyyppiä sekä liitteen II eläinlajeista saukko, liito-orava ja lampisukeltaja. Alueilla tavataan lisäksi viittätoista luonnonvaraisten lintujen suojelusta annetun neuvoston direktiivin 79/409/ETY, jäljempänä lintudirektiivin, liitteen I mukaista lintulajia, vaikkakaan sitä ei ole ilmoitettu komissiolle sanotun direktiivin mukaisena SPA-alueena.

Laajennusaluetta täydentävät eräät pieneh-

köt suojelutarkoituksiin varatut muut alueet, jotka eivät sisälly Natura 2000 -verkostoon.

Laajennuksen kohteena olevat alueet koostuvat valtaosin Metsähallituksen hallinnassa olevista niin sanotuista vanhoista valtionmaista, joista osa on aiemmin ollut ammattikasvatushallituksen hallinnassa ja Tammelan metsäoppilaitoksen, nyttemmin Forssan ammatti-instituutin käytössä. Metsäopetus olisi puistossa edelleen mahdollista suojelumääräysten sallimissa puitteissa. Lisäksi puistoon kuuluisi eräitä sellaisia luonnonsuojelutarkoituksiin hankittuja alueita, joiden liittäminen kansallispuistokiinteistöön on kesken. Tartlamminsuolla olevasta laajennusalueesta on osa puolustusvoimien varikon suoja-alueena.

Kansallispuiston laajennusalueen rajat käyvät yksityiskohtaisesti ilmi lakiehdotuksen liitteenä olevasta kartasta, johon ehdotuksen 1 §:ssä viitataan

Luonnonsuojelulain 76 §:n 2 momentin siirtymäsäännöksen mukaan ennen lain voimaantuloa perustettujen luonnonsuojelualueiden perustamissäädökset ja rauhoitussäännökset ovat jääneet voimaan. Liesjärven kansallispuiston rauhoitussäännökset ovat eräistä valtion omistamille alueille perustetuista kansallispuistoista ja luonnonpuistoista 18 päivänä joulukuuta 1981 annetussa asetuksessa (932/1981). Tarvetta asetuksen muuttamiseen ei tässä yhteydessä ole, ja asetuksen rauhoitussäännökset tulisivat jatkossa koskemaan myös nyt laajennuksen kohteena olevaa aluetta. Tätä koskee lakiehdotuksen 2 §:n viittaussäännös.

## 2. Esityksen vaikutukset

Liesjärven kansallispuisto on Metsähallituksen hallinnassa ja hoidossa. Myös puistoon liitettäväksi ehdotetut alueet ovat sanotun laitoksen hallinnassa, joten esityksellä ei käytännössä ole organisatorisia vaikutuksia.

Kansallispuiston laajentaminen ei sanottavasti lisää puiston hoidon ja käytön suunnittelun tarvetta. Laajennusalueella on valmiina jonkin verran retkeily- ja palveluvarustusta, muun muassa tiehallinnon ylläpitämä, kansallispuiston kävijöitä palveleva levähdysalue. Laajentamisesta aiheutuu kuitenkin jossain määrin puiston palveluvarustuksen ja huollon lisäämisen tarvetta sekä talouskäy-

tössä olleiden soiden, metsien ja pienvesien ennallistamistarvetta.

### 3. Asian valmistelu

Esitys on valmisteltu virkatyönä ympäristöministeriössä.

Esityksestä on pyydetty lausunnot puolustusministeriöltä, valtiovarainministeriöltä, maa- ja metsätalousministeriöltä, Metsähallitukselta, Hämeen ympäristökeskukselta, Hämeen liitolta, Hämeen tiepiiriltä, Tammen kunnalta, Someron ja Karkkilan kaupungeilta, Forssan ammatti-instituutilta sekä Suomen luonnonsuojeluliitto r.y:ltä.

Lausunnonantajat suhtautuvat kansallispuiston laajentamiseen lähtökohtaisesti myönteisesti.

Puolustusministeriö on lausunnossaan todennut, että puolustusvoimien läntisen maanpuolustusalueen esikunta on vuokrannut Metsähallitukselta alueita, joista osa sijaitsee kansallispuiston suunnitellulla laajennusalueella. Vuokra-alueita käytetään puolustusvoimien räjähtävän materiaalin varastoalueena, joka edellyttää suoja-alueen perustamista tarkoitusta varten. Vuokrasopimuksessa on muun ohella sovittu, että mainitulla suoja-alueella rajoitetaan jokamiehenoikeuksia laadittavan ohjeen mukaan. Vuokrasopimus ei kuitenkaan estä alueella olevien suojelualueiden liittämistä Liesjärven kansallispuistoon. Puolustusministeriö on pitänyt tärkeänä, että suoja-alueella tapahtuvaa liikkumista voidaan puolustusvoimien tarpeen vaatiessa rajoittaa tai kokonaan kieltää.

Metsähallitus on lausunnossaan esittänyt, että kansallispuiston laajentaminen toteutettaisiin lausunnolla olevaa ehdotusta laajempaan. Näiden lisäalueiden pinta-ala on noin 200 hehtaaria ja ne sijoittuvat valtaosin Tervalamminsuon osa-alueelle.

Maa- ja metsätalousministeriö on katsonut lausunnossaan, ettei Natura 2000 -alueiden luonnonarvojen säilyttäminen edellytä met-

säytyksen kieltämistä laajennusalueilla.

Metsähallituksen lausunnon perusteella kansallispuiston laajennusalueeseen on sisällytetty sen esittämät lisäalueet. Nämä alueet ovat kaikilta osin Metsähallituksen hallinnassa.

### 4. Muita esitykseen vaikuttavia seikkoja

Liikkumisen rajoittamisesta tai kieltämisestä sotilaallisista syistä tai ulkopuolisten suojaamiseksi vaaroilta säädetään puolustusvoimista annetun lain (402/1974) 2 b §:ssä Mikäli kansallispuiston laajennusalueelle on tarpeen määrätä liikkumista koskevia rajoituksia edellä mainitun lainkohdan mukaisilla perusteilla, hallitus toteaa, että ne eivät millään osin ole ristiriidassa kansallispuiston suojelutavoitteiden kanssa. Näistä rajoituksista on kuitenkin tarpeen sisällyttää maininta kansallispuiston hoito- ja käyttösuunnitelmaan.

Kansallispuiston laajennusalueeseen liitettäisiin tässä yhteydessä myös kaksi eräiden valtion omistamien alueiden muodostamisesta soidensuojelualueiksi 11 päivänä lokakuuta 1985 annetulla asetuksella (801/1985) aiemmin perustettua, Metsähallituksen hallinnassa olevaa soidensuojelualuetta, Tervalamminsuon ja Tartlamminsuon soidensuojelualueet. Näiden perustamista koskevat asetuksen kohdat kumottaisiin tämän lain voimaantulosäännöksellä.

### 5. Voimaantulo

Laki on tarkoitettu tulemaan voimaan mahdollisimman pian sen jälkeen kun se on hyväksytty ja vahvistettu.

Edellä esitetyn perusteella annetaan Eduskunnan hyväksyttäväksi seuraava lakiehdotus:

**Laki****Liesjärven kansallispuiston laajentamisesta**

Eduskunnan päätöksen mukaisesti säädetään:

## 1 §

*Kansallispuiston laajentaminen*

Liesjärven kansallispuistoon, joka on perustettu eräiden uusien luonnonsuojelualueiden perustamisesta valtionmaille annetulla lailla (634/1956) ja jota on laajennettu eräiden valtion omistamien alueiden muodostamisesta kansallispuistoiksi ja luonnonpuistoiksi annetulla lailla (674/1981), liitetään noin 1 530 hehtaaria valtion omistamia alueita Tammelan kunnassa sekä Someron ja Karkkilan kaupungeissa. Laajennusalueiden rajat on merkitty punaisella viivalla tämän lain liitteenä olevaan karttaan.

## 2 §

*Viittaussäännös*

Edellä 1 §:ssä tarkoitetun kansallispuiston laajennuksen osalta on voimassa, mitä Liesjärven kansallispuistosta ja sen rauhoituksesta erikseen säädetään.

## 3 §

*Voimaantulo*

Tämä laki tulee voimaan päivänä kuuta 2004

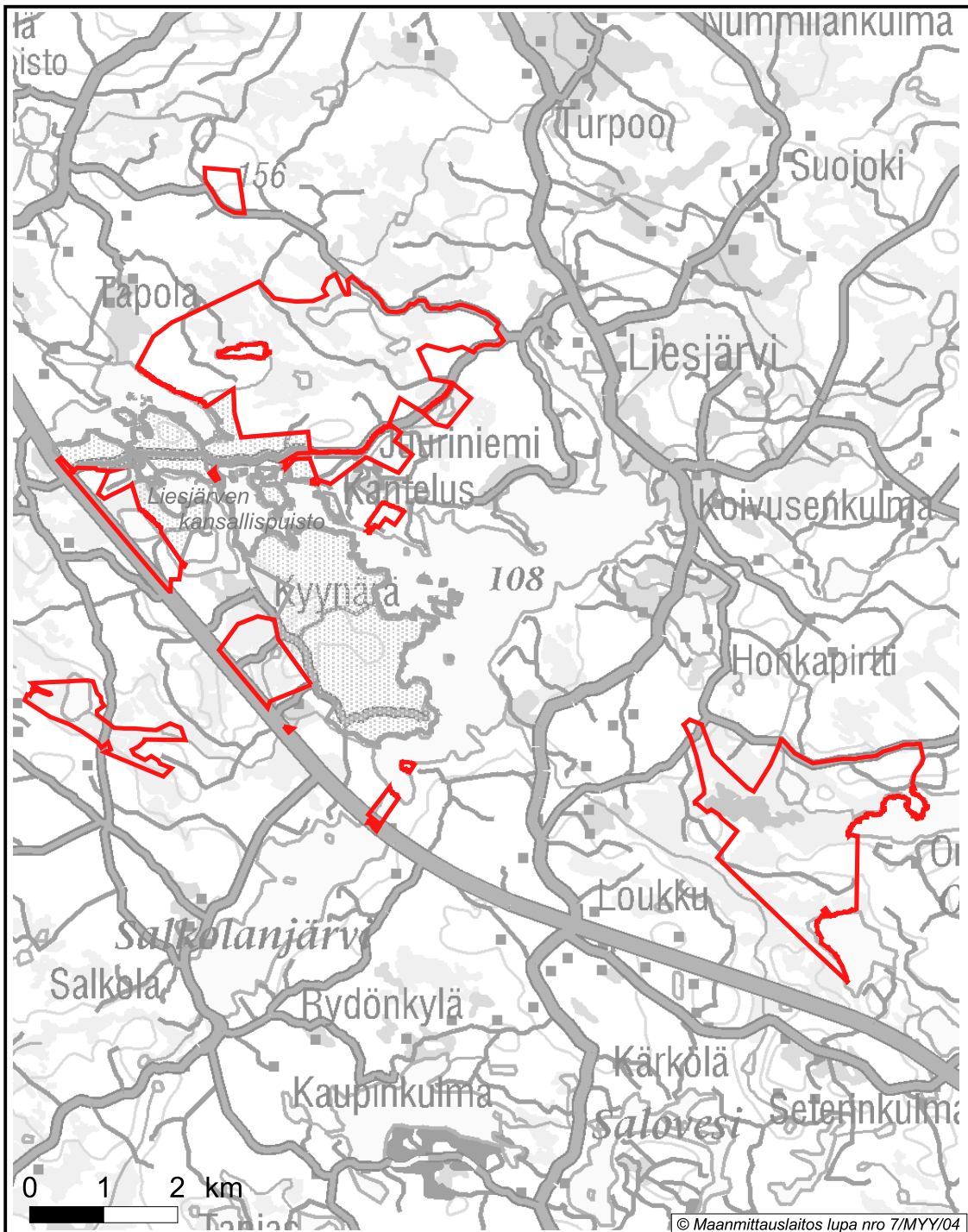
Tällä lailla kumotaan eräiden valtion omistamien alueiden muodostamisesta soidensuojelualueiksi 11 päivänä lokakuuta 1985 annettun asetuksen (801/1985) 1 §:n 38 ja 39 kohta.

Helsingissä 4 päivänä kesäkuuta 2004

**Tasavallan Presidentti**

**TARJA HALONEN**

Ympäristöministeri *Jan-Erik Enestam*



LIITE

**LIESJÄRVEN KANSALLISPUISTON LAAJENNUS**  
 Karkkila, Somero, Tammela  
 202408, 202409, 202411, 202412, 204202, 204203