

**Hallituksen esitys Eduskunnalle laiksi Jonkerinsalon, Siika-
vaaran, Jaaskamonvaaran, Mustanrinnantunturin ja Pitsloman
luonnonsuojelualueista**

ESITYKSEN PÄÄASIALLINEN SISÄLTÖ

Esityksen tarkoitus on perustaa valtionmaille luonnonsuojelualueita, jotka ovat luonnonsuojelulain (71/23) mukaisia erityisiä suojelualueita. Perustettavat alueet ovat Jonkerinsalon luonnonsuojelualue Kuhmon kaupungissa, Siika-vaaran luonnonsuojelualue Puolangan kunnassa, Jaaskamonvaaran luonnonsuojelualue Pudasjärven ja Taivalkosken kunnissa, Mustanrinnantunturin luonnonsuojelualue Posion kunnassa ja Pitsloman luonnonsuojelualue Kitilän kunnassa. Näiden luonnonsuojelualueiden perustamisen tarkoitus on säilyttää edustavia ja monipuolisia näytteitä erämaisina säily-

neistä metsä- ja suoalueista. Esityksellä pantaisiin tältä osin täytäntöön vuosina 1979 ja 1981 tehdyt valtioneuvoston periaatepäätökset sekä luonnonsuojelualueiden perustamistoimikunnan ehdotukset vuodelta 1983. Luonnonsuojelualueet ovat valtion omistuksessa ja niiden yhteinen pinta-ala on noin 10 800 hehtaaria, mistä kasvullista metsämaata on noin 7 600 hehtaaria sekä kitu- ja joutomaita noin 3 200 hehtaaria.

Laki on tarkoitettu tulemaan voimaan heti, kun se on hyväksytty ja vahvistettu.

YLEISPERUSTELUT

1. Esityksen yhteiskunnallinen merkitys

Suomen luonnonsuojelualueverkon runko ovat kansallis- ja luonnonpuistot, jotka turvaavat laajahkoja näytteitä maamme eri osien luonnosta. Kansallis- ja luonnonpuistojen perustaminen ei kuitenkaan poista myös toisenlaisten luonnonsuojelualueiden perustamistarvetta. Niinpä esimerkiksi suoluonnon suojelua on edistetty perustamalla soidensuojelualueita. Luonnonsuojelualueverkkoa kehitettäessä on tarpeen perustaa myös sellaisia luonnonsuojelualueita, jotka säilytettäisiin koskemattomina, mutta joita ei kehitettäisi palveluiltaan kansallispuistojen kaltaisiksi. Tällaiset alueet ovat pääasiassa suurten metsätalousalueiden keskellä olevia, ainakin suurimmalta osin luonnonti-

laisina säilyneitä metsä-, suo- ja erämaa-alueita. Alueisiin tutustuminen ja niillä liikkuminen olisi vapaata eikä niillä liioin rajoitettaisi paikallisten asukkaiden perinteistä luonnonkäyttöä, kuten poronhoitoa, metsästystä, kalastusta ja marjastusta.

Esityksessä tarkoitetuilla luonnonsuojelualueilla voitaisiin olennaisesti täydentää maamme luonnonsuojelualueverkkoa ja suojella joukko Itä- ja Pohjois-Suomen merkityksellisiä jäljellä olevia, luonnontilaisina säilyneitä alueita.

Jonkerinsalo on näyte Pohjois-Karjalan pohjoisosien suuresta saloalueesta, joka nykyisin on pääosiltaan otettu tehokkaaseen metsätaloustalouteen. Rauhoitettavaksi ehdotetulla alueella ovat metsät olleet hakkuiden ulkopuolella melko kauan ja ne ovat vähitellen muuttu-

massa yhä luonnonmukaisemmiksi. Alueella on luonnontilaisia pieniä soita. Suotyyppit ovat enimmäkseen karuja rämeitä ja korpia sekä lyhytkortisia nevoja. Kelokkoiset rämeenreunat, vanhat puronvarsikuusikot ja jotkin järeät männikkökankaat antavat alueelle erämaisen leiman. Alueen jakaa kahteen osaan maise-mallisesti ja geologisesti tärkeä Hiidenportin rotkomojostuma. Alueella elää erämaista ja vanhoista metsistä riippuvaisia eliölajeja.

Jonkerinsalon luonnonsuojelualue koostuisi noin 1 320 hehtaarista valtion Kuhmon kaupungissa omistamia alueita. Pinta-alasta on metsämaata noin 700 hehtaaria sekä kitu- ja joutomaata noin 600 hehtaaria. Valtion vesialueita on rauhoitettavalla alueella noin 20 hehtaaria.

Siikavaara on maamme arvokkaimpia luonnonalueita rehevän metsä- ja suokasvillisuuden suojelun kannalta. Se on jylhää Vaara-Kainuuta. Maisemaa hallitsee korkea Siikavaaran selänne, jota luonnehtivat kumpuilevat vaaranlaet sekä tasaisesti nousevat rinteet, paikoin myös syvät rotkot ja jyrkänteet.

Metsätyypeistä on rehevimpiä lehtoja ja lehtomaisia metsiä alueella melko paljon. Kasvillisuuden rikkaus johtuu kallioperässä kvartsiitin ohella esiintyvistä kalkista. Etenkin rinteiden lehti- ja sekametsää kasvavat notkelmat ovat kasvistoltaan arvokkaita lehtoja, lehtokorpia ja lettoja. Rinnesuot ovat enimmäkseen lettoja. Varsin edustavia ovat myös puronvarsien ikikuusikkoja kasvavat saniaiskorvet. Alueella kasvaa useita uhanalaisia ja harvinaisia kasvilajeja.

Siikavaaran luonnonsuojelualue koostuisi noin 1 850 hehtaarista valtion Puolangan kunnassa omistamia alueita. Pinta-alasta on metsämaata noin 1 545 hehtaaria sekä kitu- ja joutomaata noin 300 hehtaaria. Valtion vesialueita on rauhoitettavalla alueella noin 5 hehtaaria.

Ison-Syötteen—Raatevaaran vaaraylänkö on kaukaa etelästä alkavan Kainuun vaarajakson pohjoisosaa. Iso-Syöte on seudun korkein (431 m), lakiosiltaan tuntureihin kuuluva vaara. Ison-Syötteen pohjoispuolella kohoaa myös Jaaskamonvaara lähes 400 metrin korkeuteen. Jaaskamonvaaran seutu on kauttaaltaan varsin ylävää lakimaata loivasti kumpuilevine vaaroinen ja niiden välissä olevine soineen.

Korkeiden alueiden kuusikoiden välissä levittäytyvät rinnesuot ovat luonnonmaantieteellisesti ja ekologisesti ainutlaatuisia. Avaraa Va-

tisuon suoylänköä lukuunottamatta isoja tasaisia suoalueita ei juuri ole, vaan suot ovat enimmäkseen vaarojen paikoin hyvinkin jyrkästi viettävissä rinteissä. Karut rääusekkökorvet ovat myös yleisiä, mutta reheviä lettoja tavataan vain pieninä laikkuina. Soilta alkunsa saavat purot virtaavat vaara-alueen laidoilta eri ilmansuuntiin.

Maaston korkeuden ja ilmastollisten seikkojen vuoksi Jaaskamonvaaran alueen kivennäismaiden vallitseva kasvillisuustyyppi ovat tuoret paksusammalkuusikot. Isovaaran ja Vatisuon ympäristössä on täysin luonnontilaisia metsiä. Vaarojen alarinteillä kuusikot ovat paikoin korkeita ja tiheitä, mutta ylempänä ne harvenevat valoisiksi lakikuusikoiksi. Metsissä on sekapuina jonkin verran raudus- ja hieskoivuja sekä paikoin pieniä haaparyhmiä tai yksittäisiä järeitä pylväsmäisiä haapoja.

Edellä kuvatusta yleismaisemasta poikkea Kouvanjärven ja Latva-Kouvanjärven tienoo. Paikoin syvässä laaksossa kulkeva joki ja järvet heijastelevat molemmilla puolillaan kohoavia jyrkkärinteisiä vaaroja ja harjukankaita. Tällä kohtaa näkyy myös maaperän kalkkipitoisuus rehevinä kasvillisuuslaikkuina ja pahtamaisilla vaaranrinteillä viihtyvät eräät harvinaiset kasvilajit.

Jaaskamonvaaran luonnonsuojelualue koostuisi noin 5 500 hehtaarista valtion Pudasjärven ja Taivalkosken kunnissa omistamia alueita. Pinta-alasta on metsämaata noin 4 000 hehtaaria sekä kitu- ja joutomaita noin 1 500 hehtaaria. Valtion vesialueita on rauhoitettavalla alueella noin 30 hehtaaria.

Mustanrinnantunturin alue on luonnontilaisena säilynyt, biologisesti monimuotoinen suo- ja metsäalue Etelä-Lapissa. Se on selväpiirteinen aluekokonaisuus Kiekkijärven ja Sunijärven välisellä alueella. Mustanrinnantunturin alue on maisemaltaan varsin vaihtelevaa järvi-neen, vanhoine metsineen ja tasaisine avosoi-neen sekä rinnesuoraitoineen.

Mustanrinnantunturin rinteitä verhoavat tummat paksusammalkuusikot, mutta alempana Kiekkijärven eteläpuolella on hakkaamattomia ikimänniköitä tasaisilta soilta nousevilla kivennäismailla. Kasvillisuudessa ja rakenteessa on piirteitä sekä Pohjanmaan että Perä-Pohjolan aapasoista. Kasvillisuutta monipuolistaa soiden vahva lähteisyys erityisesti vaarojen rinteissä. Järvistä tai lähteistä alkunsa saavien purojen varsilla on kasvillisuus rehevintä.

Mustanrinnantunturin luonnonsuojelualue koostuisi noin 1 460 hehtaaria valtion Posion kunnassa omistamia alueita. Pinta-alasta on metsämaata noin 1 100 hehtaaria sekä kitu- ja joutomaata noin 300 hehtaaria. Valtion vesialueita on rauhoitettavalla alueella noin 60 hehtaaria.

Pitsloman alueen luonnontilainen metsä- ja suoluonto on Länsi-Lapille tyypillistä, vaihtelevaa ja osittain hyvin rehevää. Pitslomajärvet kuuluvat Länsi-Lapin järville luonteenomaisiin mataliin, kirkasvetisiin järviin, jotka ovat karuja. Sen sijaan muualla kasvillisuus on paikoin hyvinkin rehevää. Järvien rannalla suot ovat lettoja ja Pitslomaajan varrella on laajoja lähteikköjä sekä kasvistollisesti arvokkaita runsaslajisia puronvarsilettoja. Myös karuja ja karuhkoja suotyyppisiä on alueella. Sattasjoen varrella on lehtomaisia joenvarsimetsiä. Kaupempana joesta metsät ovat kuivia jäkäläkankaista.

Pitsloman luonnonsuojelualue koostuisi noin 620 hehtaaria valtion Kittilän kunnassa omistamia alueita. Pinta-alasta on metsämaata noin 300 hehtaaria sekä kitu- ja joutomaata samoin noin 300 hehtaaria. Valtion vesialueita on rauhoitettavalla alueella noin 20 hehtaaria.

2. Asian valmistelu

Kansallispuistokomitea ehdotti vuonna 1976 valmistuneessa mietinnössään (Komiteamietintö 1976:88) Siikavaaran ja Ison-Syötteen—Raatevaaran kansallispuistojen perustamista. Jonkerinsalon alue mainittiin mietinnön liitteenä olevassa luettelossa yhtenä maamme tärkeimmistä niin sanotuista luonnonsäästiöalueista. Pitsloman alue puolestaan kuuluu jo vuonna 1969 laadittuun Pohjois-Suomen soiden suojelusuunnitelmaan. Valtioneuvoston uusien kansallis- ja luonnonpuistojen perustamisesta 24 päivänä helmikuuta 1978 tekemässä periaatepäätöksessä ei näitä alueita ole mainittu. Periaatepäätökset lakiehdotuksen mukaisten alueiden soiden suojelemisesta valtioneuvosto sitä vastoin teki vuosina 1979 ja 1981.

Maa- ja metsätalousministeriön asettama luonnonsuojelualueiden perustamistoimikunta, jonka tehtävänä oli laatia mainittuihin valtioneuvoston periaatepäätöksiin sisältyvien valtion omistamien alueiden rauhoittamiseksi tarvittavat säädösehdotukset, oli vuonna 1983

valmistuneessa IV mietinnössään (Komiteamietintö 1983:38) sitä mieltä, ettei näihin alueisiin kuuluvia soita voida suojella asianmukaisesti, ellei myös niihin kuuluvia kivennäismaita rauhoiteta. Alueet ovat pääosiltaan pienikuvioisista turve- ja kivennäismaista koostuvia sokkeloisia saloalueita.

Ison-Syötteen—Raatevaaran alue mainitaan hallituksen ympäristönsuojelusta vuonna 1984 antamassa selonteossa, jonka mukaan alueen suojelutarve ja -tapa selvitetään. Osaan aluetta, Isolle-Syötteelle ja sen luoteispuoliselle vaara-alueelle, perustettiin vuonna 1985 valtioneuvoston päätöksellä (340/85) valtion retkeilyalue. Valtion retkeilyalueen pinta-ala on noin 4 530 hehtaaria. Huomattava osa kansallispuistokomitean ehdottamasta kansallispuistosta eli Jaaskamonvaaran alue on edelleen suojelematta. Ympäristöministeriö ja metsähallitus ovat 22 päivänä tammikuuta 1988 sopineet Jaaskamonvaaran alueen tulevasta käytöstä.

Esityksestä on pyydetty lausunnot kauppa- ja teollisuusministeriöltä, maa- ja metsätalousministeriöltä, valtiovarainministeriöltä, maanmittaushallitukselta, metsähallitukselta, asianomaisilta lääninhallituksilta, seutukaavaliitoilta ja kunnilta sekä Geologiselta tutkimuskeskukselta ja Suomen luonnonsuojeluliitolta.

Lausunnot ovat suurimmalta osin myönteisiä ja ehdotettujen luonnonsuojelualueiden perustamista kannatetaan. Eräät lausunnonantajat puuttuvat yksittäisten alueiden rajauksiin tai rauhoitusmuotoon sekä joihinkin säädöstekstien epäjohdonmukaisuuksiin. Kauppa- ja teollisuusministeriö kiinnittää huomiota Jaaskamonvaaran koillisosan malmipotentialiseen alueeseen, missä tulisi voida etsiä malmeja ja tarvittaessa harjoittaa kaivosteollisuutta. Geologian tutkimuskeskus tähdentää malminetsinnän ja geologisen tutkimuksen merkitystä mutta ilmoittaa, että tietoja kallioperässä olevista mineraaliesiintymistä ei alueilta kuitenkaan ole. Maa- ja metsätalousministeriö sekä metsähallitus esittävät, että Mustanrinnantunturin ja Pitsloman alueille perustettaisiin soidensojelualueet, joilla myös metsätaloustoimet olisivat mahdollisia. Lääninhallitukset, kunnat ja seutukaavaliitot suhtautuvat Kittilän kuntaa lukuun ottamatta myönteisesti esitykseen, kunhan erityisesti paikallisten asukkaiden perinteiset oikeudet ja alueiden virkistyskäyttö turvataan lakiehdotuksen perustelujen mukaisesti. Kittilän kunnanhallitus esittää, että Pits-

loman alue pysytettäisiin metsähallituksen aarnialueena. Oulun lääninhallitus ja Suomen luonnonsuojeluliitto ehdottavat joitakin alueiden laajennuksia.

Lausuntokierroksen jälkeen ympäristöministeriö ja metsähallitus ovat neuvotelleet lausunnoissa esiin tulleista seikoista ja sopineet esitykseen tehdyistä tarkistuksista, jotka monilta osin ottavat huomioon annetut lausunnot.

3. Esityksen organisatoriset ja henkilöstövaikutukset

Esityksessä tarkoitettuja luonnonsuojelualueita hallitsisi ja hoitaisi, kuten nytkin, metsähallitus. Luonnonsuojelualueiden perustamisella ei siis olisi välittömiä organisatorisia vaikutuksia.

Vaikka näitä luonnonsuojelualueita ei olekaan tarkoitus erityisemmin kehittää palvelemaan matkailua ja retkeilyä, niiden perustaminen lisää alueiden hoitoon ja käyttöön liittyviä tehtäviä ja töitä metsähallinnossa. Esimerkiksi palveluja retkeilijöitä varten tarvitaan jonkin verran lisää ja alueiden valvontaa täytyy tehostaa. Henkilökunnan sekä hoidon ja käytön rahoituksen lisäämistarve otetaan huomioon ehdottamalla vuosittain määrärahoja valtion tulo- ja menoarvioon.

4. Esityksen taloudelliset ja muut vaikutukset

Esityksessä tarkoitettujen luonnonsuojelualueiden kokonaispinta-ala on noin 10 800 hehtaaria, mistä metsämaata on noin 7 600 hehtaaria sekä kitu- ja joutomaata noin 3 200 hehtaaria. Huomattava osa alueista on jo metsätaloustoiminnan ulkopuolella metsähallituksen päätöksellä. Jonkerinsalolla on noin 480 hehtaarin laajuinen Suolajoen luonnonhoitometsä. Siikavaara on vuodesta 1971 lähtien ollut lähes kokonaisuudessaan aarnialueena. Lisäksi se on pääosaltaan lakialuetta. Jaaskamonvaaran metsämaasta on myös suurin osa, noin 3 000 hehtaaria, toimenpiderajan yläpuolella olevia lakimaita (korkeiden alueiden metsiä). Mustanrinnantunturin alueella on myös lakimaita yli puolet metsämaan pinta-alasta, noin 800 hehtaaria. Pitsloman alue on kokonaisuudessaan rauhoitettu aarnialueena.

Taloustoiminnassa olevien alueiden eli lähin-

nä Jonkerinsalon, Jaaskamonvaaran ja Mustanrinnantunturin osien, joiden pinta-ala on yhteensä noin 2 100 hehtaaria, vuotuinen keskimääräinen tuotto on arvioitu noin 3 000—4 000 m³:ksi ja tämän rahallinen arvo noin puoleksi miljoonaksi markaksi vuodessa. Vaikka alueet jäävät metsätaloudellisen toiminnan ulkopuolelle, ei ehdotetun lain säätäminen vaikuta merkityksellisesti valtiontalouteen. Jaaskamonvaaran alueella on lisäksi tarkoitus sallia kuuden leimikon, joiden yhteinen pinta-ala on noin 200 hehtaaria, kertahakkuu ja tätä seuraavat uudistamistoimet.

Lailla pantaisiin täytäntöön jo pitkään vireillä olleita luonnonsuojeluhankkeita, jotka on otettu huomioon valtion metsätaloutta kehitettäessä.

Luonnonsuojelualueiden kivennäismaiden metsien käytön kieltämisestä aiheutuu jonkun verran metsätyöpaikkojen vähenemistä. Esityksen johdosta talouskäytön ulkopuolelle siirtyvien alueiden pinta-ala jakautuu kunnittain siten, että Kuhmon kaupungissa poistuu talouskäytöstä noin 700 hehtaaria (Jonkerinsalol), Pudasjärven kunnassa 850 hehtaaria ja Taivalkosken kunnassa noin 150 hehtaaria (Jaaskamonvaara) sekä Posion kunnassa noin 400 hehtaaria (Mustanrinnantunturi).

Luonnonsuojelualueiden perustamisesta kunnille aiheutuvilla työpaikkamenetyksillä on merkitystä Kuhmon kaupungille ja Pudasjärven kunnalle, joissa aiheutuisi yhden pysyvän metsätyöpaikan menetys kummallekin. Luonnonsuojelualueiden perustamisen johdosta ketään ei kuitenkaan sanottaisi välittömästi irti, vaan työpaikkojen vähentäminen tapahtuu vähitellen luontaisen poistuman kautta.

Kuntien metsäverotuloihin lain hyväksyminen ei vaikuttaisi, sillä alueiden tultua luonnonsuojelualueiksi valtio luonnonsuojelulain 5 a §:n nojalla korvaa kunnille alueiden metsän tuottoa vastaavan metsäverotulon vähentymisen.

Luonnonsuojelualueen perustaminen ei estä alueen virkistys- ja retkeilykäyttöä eikä rajoita paikallisten asukkaiden perinteisiä oikeuksia, kuten metsästystä ja kalastusta. Luonnonsuojelualueiden perustaminen tukee poronhoitoa turvaamalla poroille tärkeiden elinalueiden säilymisen luonnontilaisina. Metsähallitus laatii luonnonsuojelualueiden hoito- ja käyttösuunnitelmat, joissa riittävän yksityiskohtaisesti säännellään alueiden käyttöä ja hoitoa sekä turvataan paikallisen väestön asianmukaiset edut.

YKSITYISKOHTAISET PERUSTELUT

1. Lakiehdotuksen perustelut

1 §. Pykälässä säädetään, että Jonkerinsalon, Siikavaaran, Jaaskamonvaaran, Mustanrinnantunturin ja Pitsloman alueiden valtionmaille perustetaan luonnonsuojelualue. Kukin näistä on luonnonsuojelulain (71/23) mukainen erityinen suojelualue. Samalla säädetään suojelualueiden perustamistarkoituksesta.

2 §. Luonnonsuojelualueiden rajat on merkitty hallituksen esityksen liitteissä oleviin karttoihin.

Pykälässä on myös luonnonsuojelualueiden rajan käymistä ja merkitsemistä koskeva säännös, joka on samansisältöinen kuin vastaava säännös muiden luonnonsuojelualueiden perustamista koskevissa laeissa, kuten eräiden valtion omistamien alueiden muodostamisesta kansallisuistoiksi ja luonnonpuistoiksi annetun lain (674/81) 6 §:ssä. Maa- ja metsätalousministeriö on 15 päivänä kesäkuuta 1982 tehnyt päätöksen eräiden valtion omistamille alueille perustettujen luonnonsuojelualueiden rajojen merkitsemisestä (449/82). Tarkoitus on, että myös näiden luonnonsuojelualueiden rajojen merkitsemisessä noudatettaisiin soveltuvin osin tätä päätöstä.

3 §. Pykälään on otettu säännös luonnonsuojelua valvovan viranomaisen haltuunotto-oikeudesta. Säännös on samansisältöinen kuin vastaava säännös muiden luonnonsuojelualueiden perustamista koskevissa laeissa, kuten mainitun, vuoden 1981 lain 8 §:ssä.

4 §. Pykälä on yhdenmukainen muiden jo perustettujen luonnonsuojelualueiden vastaavien säännösten, kuten mainitun, vuoden 1981 lain 9 §:n, kanssa. Pykälän 2 momentin säännöksen mukaan voitaisiin myös luonnonsuojelualueeseen välittömästi rajoittuva, valtion omistukseen siirtynyt alue liittää ympäristöministeriön päätöksellä luonnonsuojelualueeseen. Yksityisten omistamia alueita on tarkoitus hankkia valtiolle, jos ne muutoin sopivat luonnonsuojelualueisiin liitettäväksi.

5 §. Luonnonsuojelualueiden perustamisen tarkoitus on turvata alueiden luonnontila. Luonnonsuojelualueiden rauhoitusmääräykset annetaan luonnonsuojelulain 2 §:n 2 momentin nojalla asetuksella. Tämän lisäksi on tarpeen

säätää eräistä muistakin alueiden käytön ja muun hoidon järjestämistä koskevista seikoista. Luonnos asetukseksi on esityksen liitteenä.

2. Yksityiskohtaiset säännökset ja määräykset

Asetuksella säädetään tarkemmin luonnonsuojelualueiden rauhoittamisesta. Luonnonsuojelualueilla on tarkoitus kieltää sellaiset toimet, jotka saattavat muuttaa alueen luonnontilan tai vaikuttaa epäedullisesti sen kasvillisuuden tai eläimistön säilymiseen. Luonnonsuojelualueilla ei siten saisi hakata metsää eikä ojittaa metsää tai suota. Luonnonsuojelualueilla ei saisi vahingoittaa maa- tai kallioperää eikä niiltä saisi ottaa maa-aineksia. Niille ei myöskään saisi rakentaa rakennuksia, rakennelmia eikä teitä eikä niillä saisi tappaa, pyydystää tai hätyyttää eläimiä taikka ottaa tai vahingoittaa kasveja tahi näiden osia. Näistä säännöksistä säädettäisiin kuitenkin lähinnä luonnonsuojelualueiden asianmukaisen hoidon ja käytön edellyttämiä poikkeuksia. Paikallisten asukkaiden harjoittamaa metsästystä ja kalastusta ei ole tarkoitus rajoittaa tähänastista enempää. Myöskään jokamiehenoikeuteen perustuvaa liikkumista ei rajoitettaisi. Alueita koskevat määräykset otetaan luonnonsuojelualueiden järjestyssääntöihin. Niihin kuuluvat yhtäältä edellä tarkoitettussa asetuksessa annetut rauhoitusmääräykset ja toisaalta sellaiset määräykset, jotka valtio maanomistajana muutoinkin on oikeutettu ja velvollinen antamaan luonnonsuojelualueidensa käytöstä.

Tarkoitus on laatia hoito- ja käyttösuunnitelmat kunkin luonnonsuojelualueen hoitamista ja sen käytön ohjaamista varten.

3. Lain voimaantulo

Laki ehdotetaan tulevaksi voimaan heti, kun se on hyväksytty ja vahvistettu.

Edellä esitetyn perusteella annetaan Eduskunnan hyväksyttäväksi seuraava lakiehdotus.

L a k i

Jonkerinsalon, Siikavaaran, Jaaskamonvaaran, Mustanrinnantunturin ja Pitsloman luonnonsuojelualueista

Eduskunnan päätöksen mukaisesti säädetään:

1 §

Luonnonsuojelualueiden perustamistarkoitus

Itä- ja Pohjois-Suomen vaara-, metsä- ja suoluonnon luonnontilaisina ja erämaisina säilyneiden osien suojelemiseksi sekä ympäristöntutkimusta ja luonnonharrastusta varten muodostetaan valtion Kuhmon kaupungissa sekä Puolangan, Pudasjärven, Taivalkosken, Posion ja Kittilän kunnissa omistamille alueille luonnonsuojelulain (71/23) mukaisiksi erityisiksi suojelualueiksi Jonkerinsalon, Siikavaaran, Jaaskamonvaaran, Mustanrinnantunturin ja Pitsloman luonnonsuojelualueet.

2 §

Luonnonsuojelualueiden sijainti ja rajat

Kuhmon kaupungissa olevan Jonkerinsalon luonnonsuojelualueen pinta-ala on noin 1 320 hehtaaria.

Puolangan kunnassa olevan Siikavaaran luonnonsuojelualueen pinta-ala on noin 1 850 hehtaaria.

Pudasjärven ja Taivalkosken kunnissa olevan Jaaskamonvaaran luonnonsuojelualueen pinta-ala on noin 5 530 hehtaaria.

Posion kunnassa oleva Mustanrinnantunturin luonnonsuojelualueen pinta-ala on noin 1 460 hehtaaria.

Kittilän kunnassa olevan Pitsloman luonnonsuojelualueen pinta-ala on noin 620 hehtaaria.

Jonkerinsalon, Siikavaaran, Jaaskamonvaaran, Mustanrinnantunturin ja Pitsloman luonnonsuojelualueiden rajat on merkitty tämän

lain liitteinä oleviin karttoihin. Luonnonsuojelualueiden rajat on määrättävä noudattamalla soveltuvin osin, mitä jakolaissa (604/51) on säädetty rajankäynnistä.

Luonnonsuojelualueet on merkittävä maastoon siten, että riittävä määrä aluetta osoittavia tunnusmerkkejä sijoitetaan luonnonsuojelualueille kuuluville maa-alueille.

3 §

Haltuunotto-oikeus

Luonnonsuojelua valvovalla viranomaisella ja luonnonsuojelualueiden vartijoilla on oikeus ottaa haltuunsa metsästys-, keräily- tai muut välineet, joita on käytetty tai aiotaan käyttää vastoin luonnonsuojelualueilla noudatettavia säännöksiä tai määräyksiä. Sama haltuunotto-oikeus koskee myös alueelta luvattomasti pyydettyjä eläimiä ja luvattomasti otettuja kasveja sekä kaikkea muuta sellaista, mitä luonnonsuojelualueilta on kielletty ottamasta tai siellä käyttämästä.

4 §

Alueen liittäminen luonnonsuojelualueeseen

Jos alue, joka ei ole valtion omistuksessa, mutta on tämän lain mukaisen luonnonsuojelualueen rajojen sisällä, tulee valtion omistukseen, se luetaan kuuluvaksi luonnonsuojelualueeseen.

Jos luonnonsuojelualueeseen rajoittuva alue tulee valtion omistukseen, se voidaan liittää luonnonsuojelualueeseen ympäristöministeriön päätöksellä.

5 §

Tarkemmat säännökset

Tarkemmat säännökset tämän lain täytäntöönpanosta annetaan asetuksella.

6 §

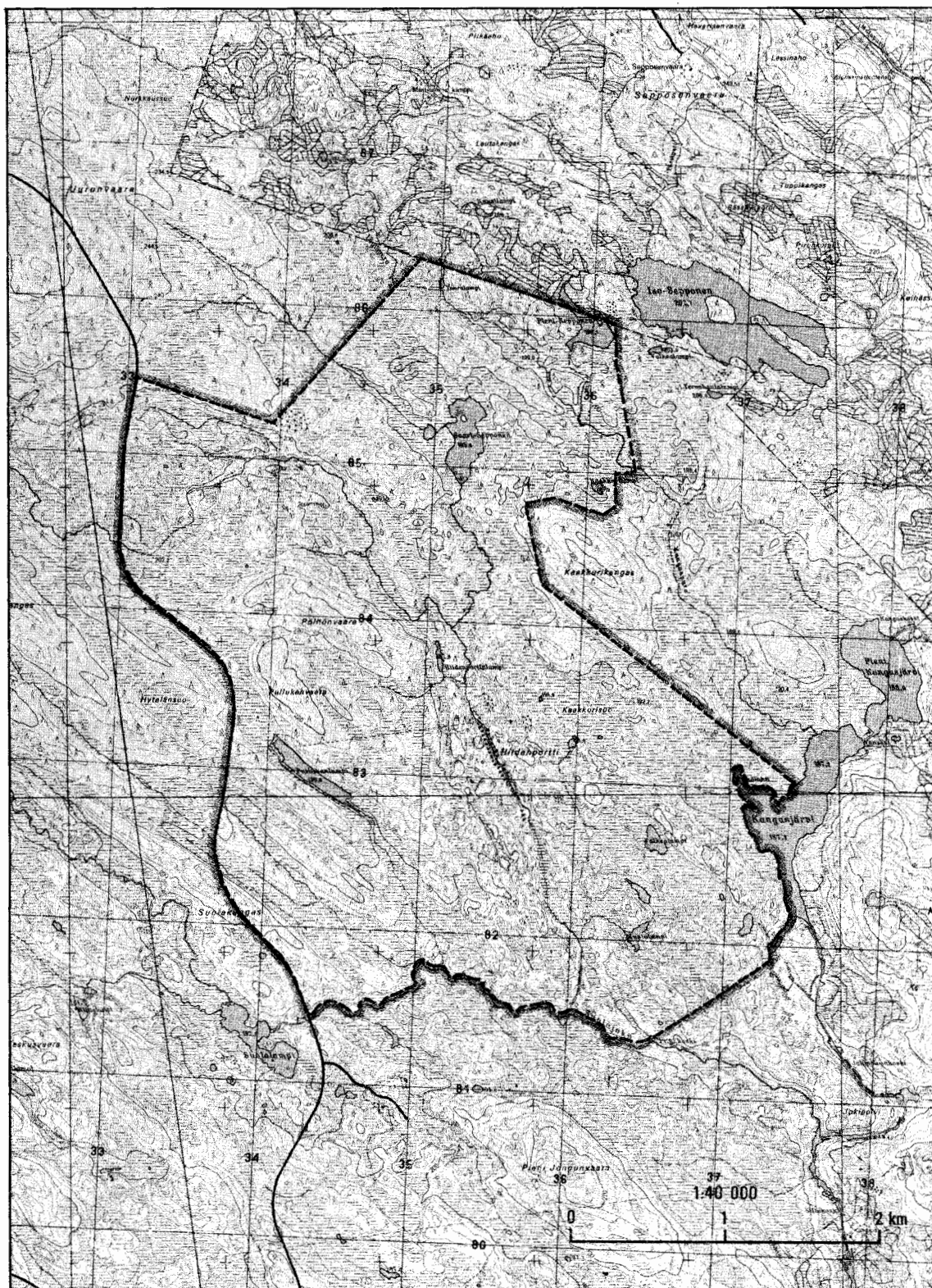
Voimaantulo

Tämä laki tulee voimaan _____ päivänä
kuuta 199 .

Helsingissä 31 päivänä toukokuuta 1990

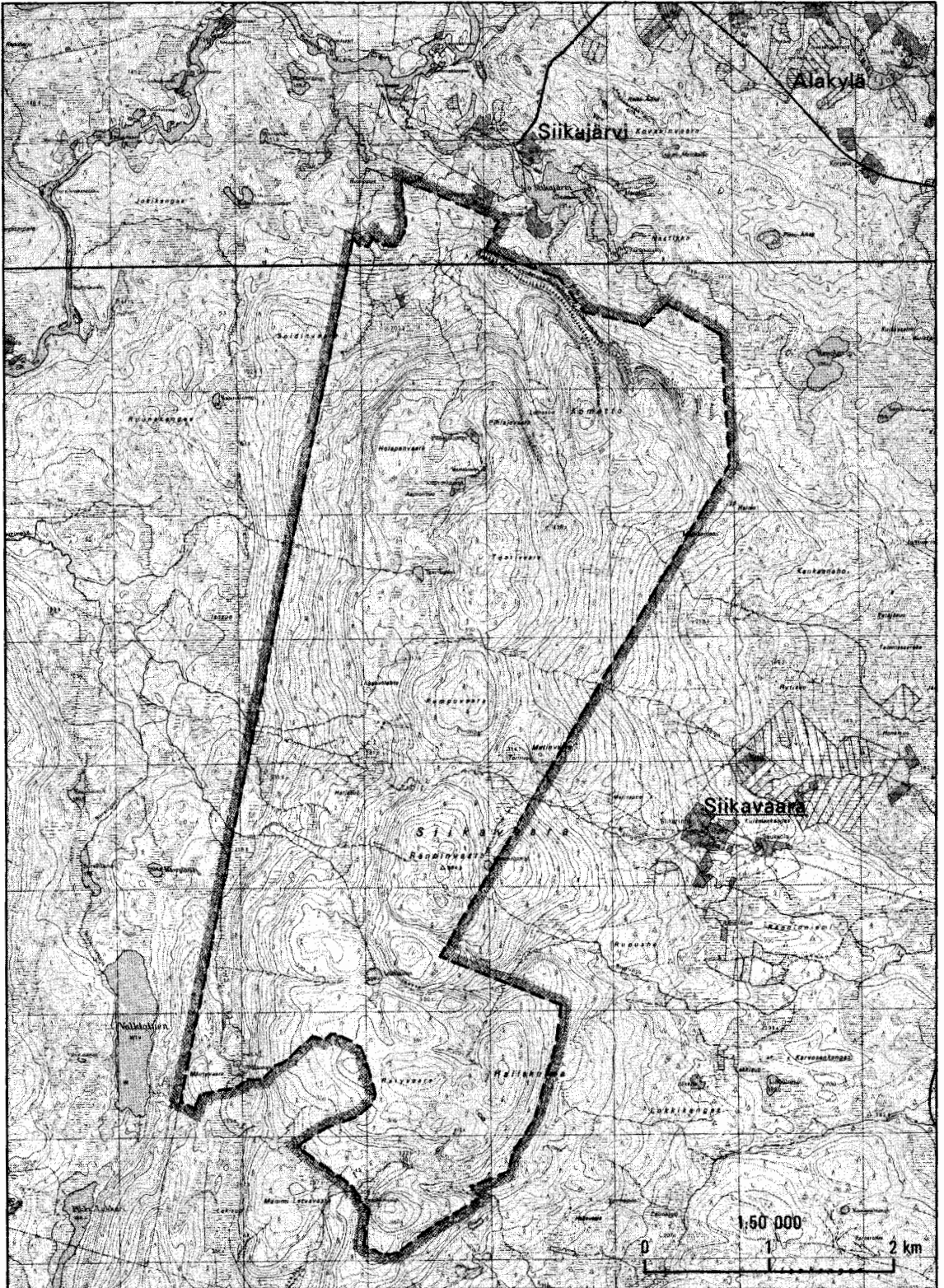
Tasavallan Presidentti
MAUNO KOIVISTO

Ympäristöministeri *Kaj Bärlund*



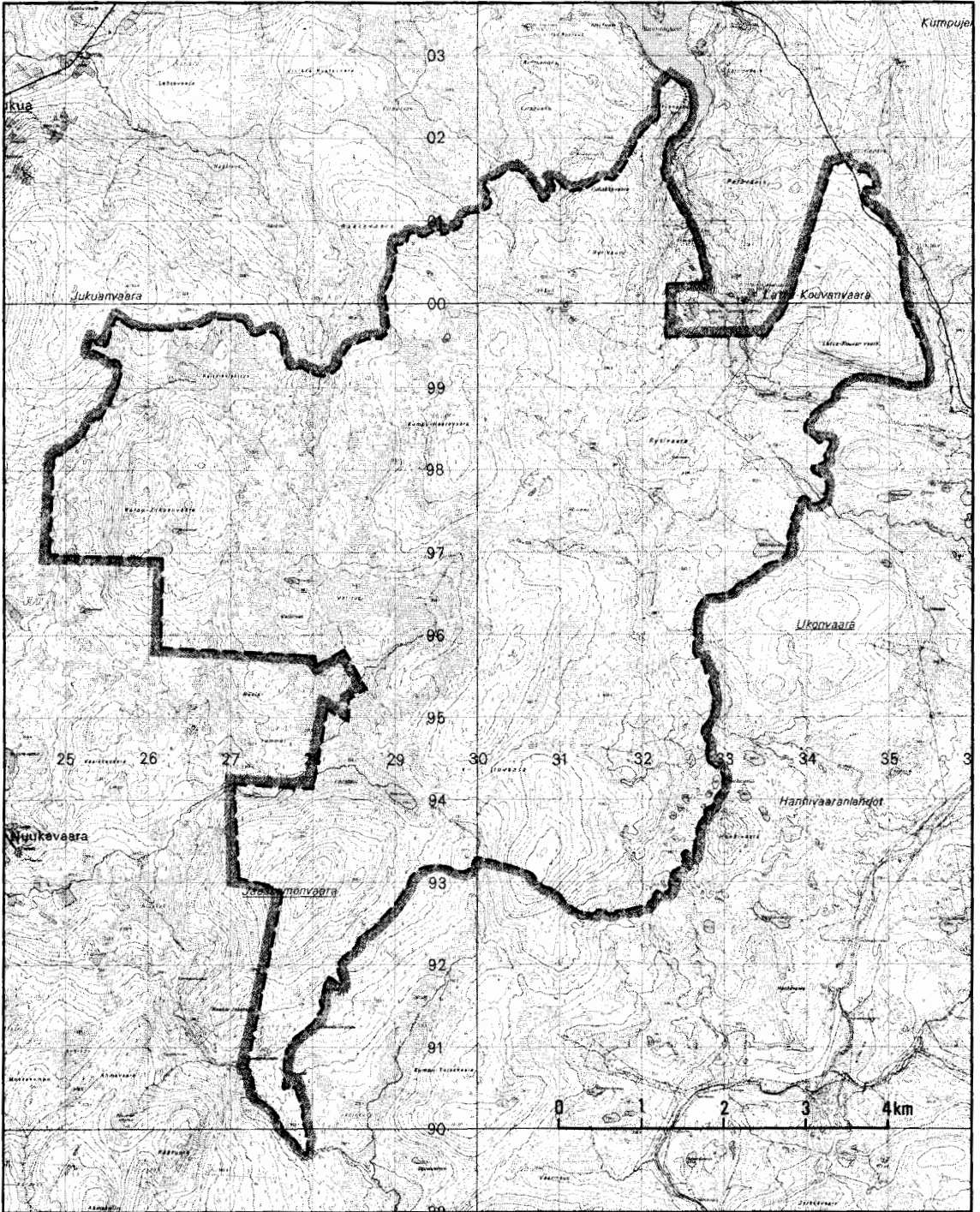
LIITE 1 JONKERINSALON LUONNONSUOJELUALUE

Kuhmo 4324 07,08



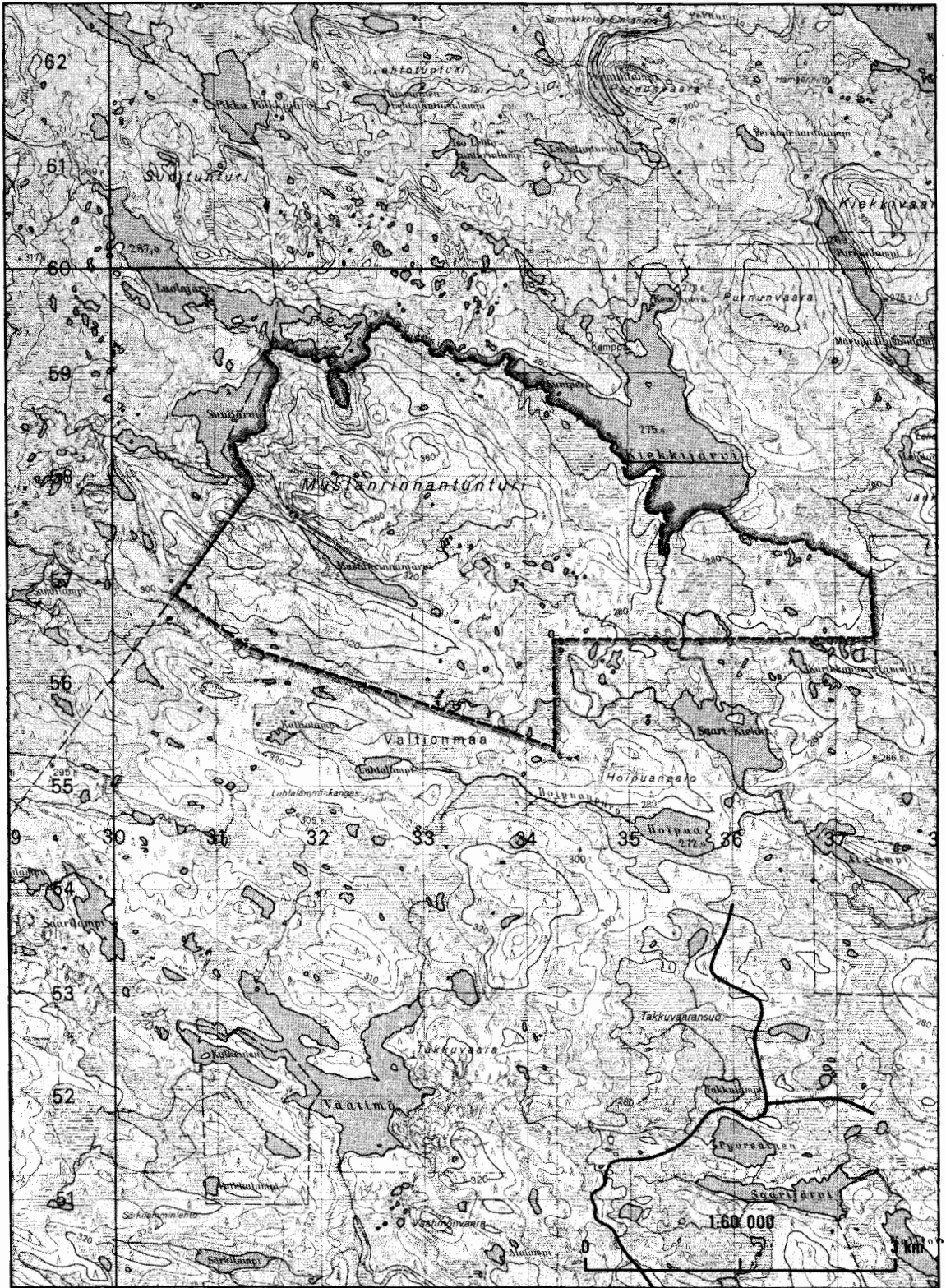
LIITE 2 SIIKAVAARAN LUONNONSUOJELUALUE

Puolanka 3533 01,02



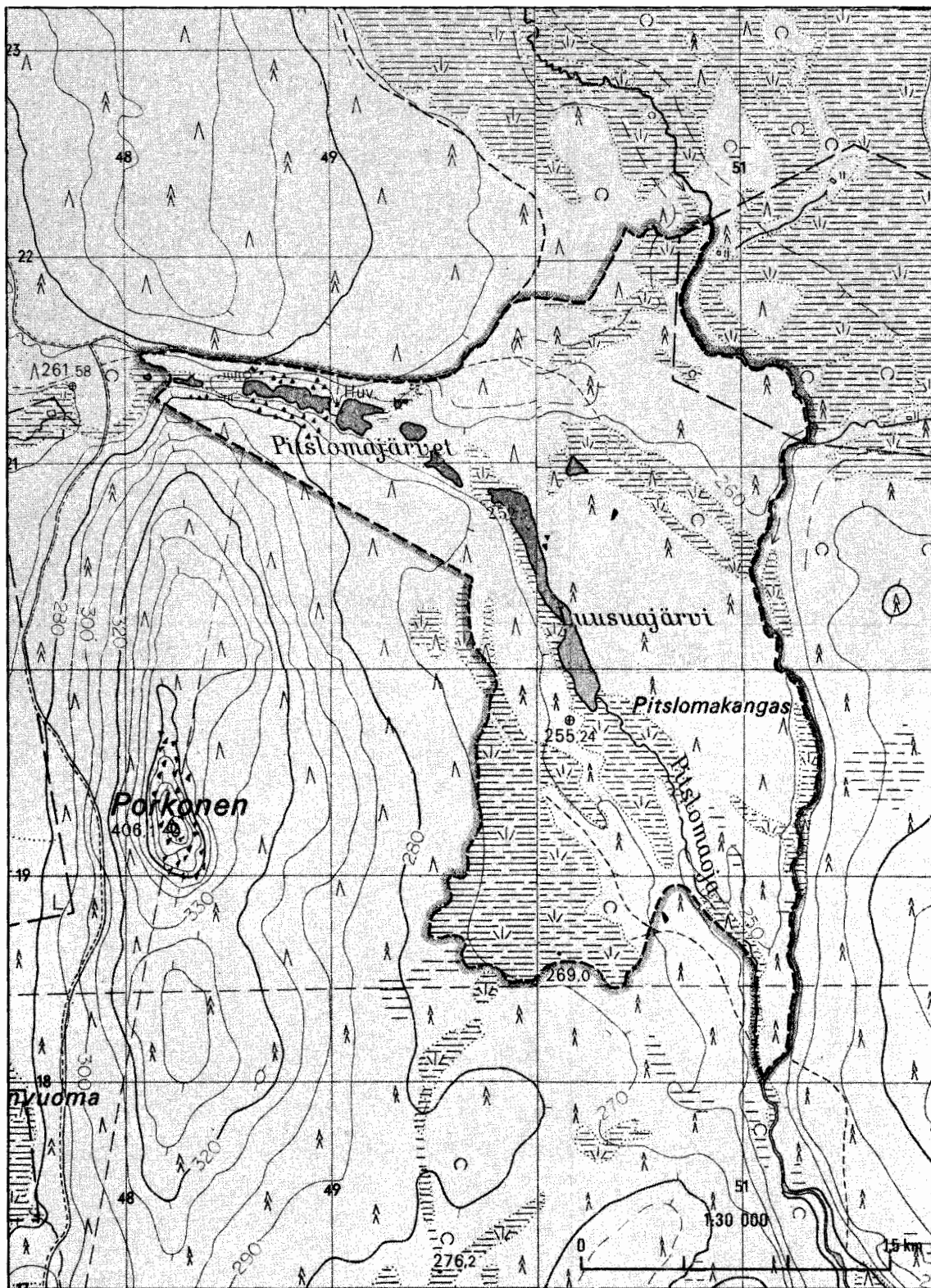
LIITE 3 JAASKAMONVAARAN LUONNONSUOJELUALUE

Pudasjärvi, Taivalkoski 3541 08, 09, 11, 12



LIITE 4 MUSTANRINNANTUNTURIN LUONNONSUOJELUALUE

Posio 3631 11



LIITE 5 PITSLOMAN LUONNONSUOJELUALUE

Kittilä 3712 09,12, 3721 07,10

Asetus

Jonkerinsalon, Siikavaaran, Jaaskamonvaaran, Mustanrinnantunturin ja Pitsloman luonnonsuojelualueista

Ympäristöministerin esittelystä säädetään 23 päivänä helmikuuta 1923 annetun luonnonsuojelulain (71/23) 2 §:n 2 momentin sekä Jonkerinsalon, Siikavaaran, Jaaskamonvaaran, Mustanrinnantunturin ja Pitsloman luonnonsuojelualueista päivänä kuuta 199 annetun lain (/9) 5 §:n nojalla:

1 §

Kiellot

Jonkerinsalon, Siikavaaran, Jaaskamonvaaran, Mustanrinnantunturin ja Pitsloman luonnonsuojelualueilla ei saa:

- 1) rakentaa rakennuksia, rakennelmia tai teitä;
 - 2) ottaa maa-aineksia, vahingoittaa maa- tai kallioperää eikä ojittaa metsää tai suota;
 - 3) ottaa taikka vahingoittaa puita, pensaita tai muita kasveja tai niiden osia;
 - 4) tappaa, pyydystää tai hätyyttää luonnovaraisia selkärankaisia eläimiä tai hävittää niiden pesiä eikä pyydystää tai kerätä selkärangattomia eläimiä; eikä
 - 5) leiriytyä tai tehdä avotulta.
- Luonnonsuojelualueilla on kielletty muutkin toimet, jotka saattavat vaikuttaa epäedullisesti alueen luonnonoloihin, maisemaan taikka eläin- tai kasvilajien säilymiseen.

2 §

Sallitut toimet

Jonkerinsalon, Siikavaaran, Jaaskamonvaaran, Mustanrinnantunturin ja Pitsloman luonnonsuojelualueilla saa niiden perustamistarkoituksen mukaisesti:

- 1) rakentaa ja pitää kunnossa alueen hoitoa, valvontaa, tutkimusta, yleisön opastamista, retkeilyä ja alueeseen tutustumista varten tarpeellisia rakennuksia, rakennelmia ja polkuja;
- 2) poimia marjoja ja ruokasieniä;
- 3) metsästää ja kalastaa;

4) harjoittaa poronhoitoa poronhoitoalueella;

5) palauttaa asianmukaisin toimin alueen luontaisen kehityksen edellyttämän luonnontilan;

6) entistää ja pitää kunnossa rakennuksia ja rakennelmia;

7) ryhtyä pelastuspalvelun ja palontorjunnan vaatimiin toimiin; sekä

8) kartoittaa ja tehdä maanmittaustöitä.
Paikoissa, jotka on määrätty järjestyssään-
nössä, saa luonnonsuojelualueella leiriytyä tilapäisesti ja tehdä avotulen.

3 §

Metsähallituksen luvalla sallitut toimet

Jonkerinsalon, Siikavaaran, Jaaskamonvaaran, Mustanrinnantunturin ja Pitsloman luonnonsuojelualueilla saa niiden perustamistarkoituksen mukaisesti metsähallituksen luvalla:

1) tutkimusta tai muuta tieteellistä tarkoitusta taikka opetusta varten tappaa tai pyydystää eläimiä ja vähäisessä määrin kerätä kasveja ja niiden osia, eläinten pesiä sekä kivennäisnäytteitä;

2) vähentää kasvi- tai eläinlajien yksilöiden lukumäärää, jos laji on lisääntynyt liikaa tai käynyt muuten vahingolliseksi;

3) kerätä metsäpuiden käpyjä ja siemeniä sekä ottaa metsänjalostukseen tarvittavia kasvinosia;

4) tutkia aluetta geologisesti ja etsiä malmeja; sekä

5) pitää kunnossa kulkuväyliä, sähkö- ja puhelinlinjoja sekä sähkö- ja puhelinlaitteita.

4 §

Hoito- ja käyttösuunnitelma

Kunkin 1 §:ssä mainitun luonnonsuojelualueen hoitoa ja käyttöä varten on laadittava hoito- ja käyttösuunnitelma.

Hoito- ja käyttösuunnitelman perusteet (*runkosuunnitelman*) vahvistaa ympäristöministeriö. Runkosuunnitelman vahvistaessaan ministeriö määrää, mitkä runkosuunnitelman nojalla laadittavat *erityissuunnitelmat* on alistettava ministeriön vahvistettaviksi.

5 §

Erityisiä säännöksiä

Säännökset, joiden nojalla eräät toimet 1 §:ssä mainituilla luonnonsuojelualueilla sallitaan, eivät perusta laajempaa oikeutta kuin asianomaisella muuten on.

Ympäristöministeriö voi sallia muitakin kuin 2 ja 3 §:ssä tarkoitettuja toimia, jotka ovat luonnonsuojelualueen perustamistarkoituksen mukaisia ja joita sen asianmukainen hoito tai käyttö edellyttää.

6 §

Luonnonsuojelualueiden hallinta

Edellä 1 §:ssä mainittuja luonnonsuojelualueita hallitsee ja hoitaa metsähallitus.

7 §

Tarkemmat määräykset ja ohjeet

Tarkemmat määräykset tämän asetuksen täytäntöönpanosta antaa tarvittaessa ympäristöministeriö.

Ohjeet 1 §:ssä mainittujen luonnonsuojelualueiden rajojen määrittämisestä antaa maanmittaushallitus.

8 §

Voimaantulo- ja siirtymäsäännös

Tämä asetus tulee voimaan päivänä kuuta 199 .

Sen estämättä, mitä 1 §:ssä säädetään, saa Jaaskamonvaaran luonnonsuojelualueella olevilla, hoito- ja käyttösuunnitelmassa määrättyillä kuudella leimikkoalueella tehdä kertaalleen uudistushakkuun yhteensä noin 200 hehtaarin alalla.