

FINLANDS FÖRFATTNINGSSAMLING

2010

Utgiven i Helsingfors den 15 april 2010

Nr 244—246

INNEHÅLL

Nr		Sidan
244	Lag om sättande i kraft av de bestämmelser som hör till området för lagstiftningen i avtalet med Andorra om upplysningar i fråga om skatteärenden	949
245	Statsrådets förordning om ändring av 21 § i statsrådets förordning om statsunderstöd för utvecklande av företagsverksamhet	950
246	Kommunikationsministeriets förordning om de stödberättigade områden som avses i lagen om byggande av bredband i glesbygdsområden	951

Nr 244

Lag

om sättande i kraft av de bestämmelser som hör till området för lagstiftningen i avtalet med Andorra om upplysningar i fråga om skatteärenden

Given i Helsingfors den 9 april 2010

I enlighet med riksdagens beslut föreskrivs:

1 §

De bestämmelser som hör till området för lagstiftningen i det i Paris den 24 februari 2010 mellan Republiken Finlands regering och Furstendömet Andorras regering ingångna avtalet om upplysningar i fråga om skatteärenden gäller som lag sådana Finland har förbundit sig till dem.

2 §

Närmare bestämmelser om verkställigheten av denna lag kan utfärdas genom förordning av statsrådet.

3 §

Om ikraftträdandet av denna lag bestäms genom förordning av republikens president.

Helsingfors den 9 april 2010

Republikens President

TARJA HALONEN

Finansminister *Jyrki Katainen*

Nr 245

Statsrådets förordning**om ändring av 21 § i statsrådets förordning om statsunderstöd för utvecklande av företagsverksamhet**

Given i Helsingfors den 8 april 2010

I enlighet med statsrådets beslut, fattat på föredragning från arbets- och näringsministeriet, *ändras* i statsrådets förordning av den 7 juni 2007 om statsunderstöd för utvecklande av företagsverksamhet (675/2007) 21 §, sådan den lyder delvis ändrad i förordning 1152/2009, som följer:

21 §

Beviljande av understöd för lönekostnader för den första arbetstagaren

Utan hinder av bestämmelserna i 6 § kan understöd för utvecklande av företag beviljas en ensamföretagare för lönekostnader för den första arbetstagaren. Understödet är 30 procent för de första 12 månaderna och 15 procent för de följande 12 månaderna, om

1) arbetstagarens arbetsplats och arbetsgivarens fasta verksamhetsställe är belägna på stödområde I eller i Forssa, Södra Birkalands, Imatra, Jämsä, Keuruu, Kouvola, Kotka-Fredrikshamns, Villmanstrands, Salo, Seinäjoki eller Nystadsregionens ekonomiska region eller i Hartola, Heinola, Kaskö eller Sysmä kommun,

2) arbetstagaren anställs i anställningsförhållande som gäller tills vidare, och

3) arbetstagarens arbetstid är minst 25 timmar i veckan.

Understöd kan dock inte beviljas, om

1) arbetstagarens anställningsförhållande har börjat innan understödet söks, eller

2) arbetsgivaren för samma tid får annat statligt stöd för anställande av arbetstagaren, med undantag av den befrielse från avgift som avses i lagen om befrielse från arbetsgivares socialskyddsavgift i vissa kommuner 2003–2011 (1200/2002) och den befrielse från avgift som avses i lagen om befrielse från arbetsgivares socialskyddsavgift i landskapet Kajanaland 2005–2011 (1094/2004).

Understödet beviljas som de minimis-stöd och kan beviljas högst till utgången av år 2011.

Denna förordning träder i kraft den 15 april 2010.

Helsingfors den 8 april 2010

Arbetsminister *Anni Sinnemäki*

Äldre regeringssekreterare Mikko Ojala

Nr 246

**Kommunikationsministeriets förordning
om de stödberättigade områden som avses i lagen om byggande av bredband i
glesbygdsområden**

Given i Helsingfors den 8 april 2010

I enlighet med kommunikationsministeriets beslut föreskrivs med stöd av 3 § 2 mom. i lagen av den 22 december 2009 om stöd för byggande av bredband i glesbygdsområden (1186/2009):

1 §

Karta över stödberättigade områden

Som bilaga till denna förordning finns en sådan karta som avses i 3 § 2 mom. i lagen om stöd för byggande av bredband (1186/2009).

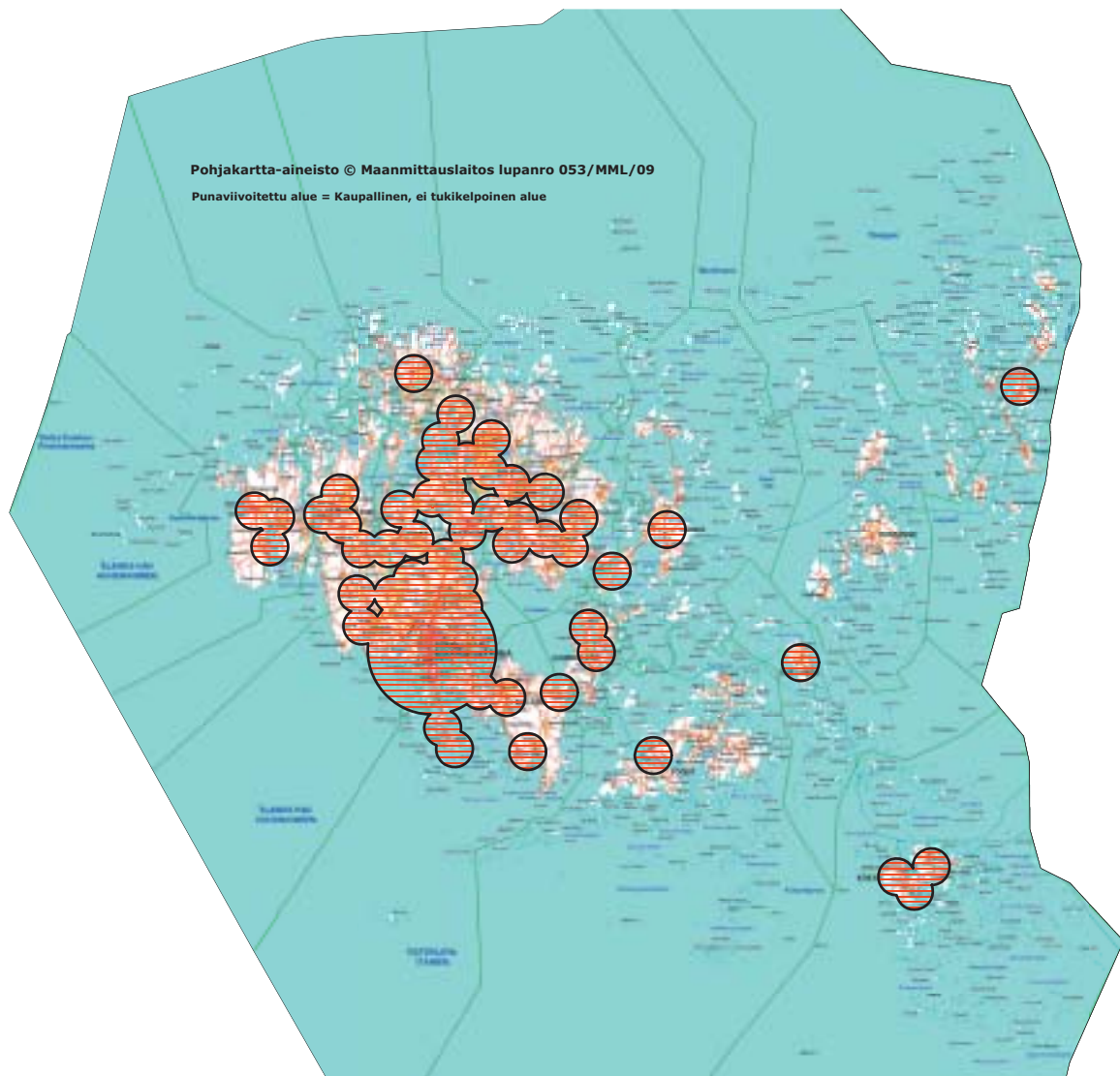
2 §

Ikraftträdande

Denna förordning träder i kraft den 15 april 2010.

Helsingfors den 8 april 2010

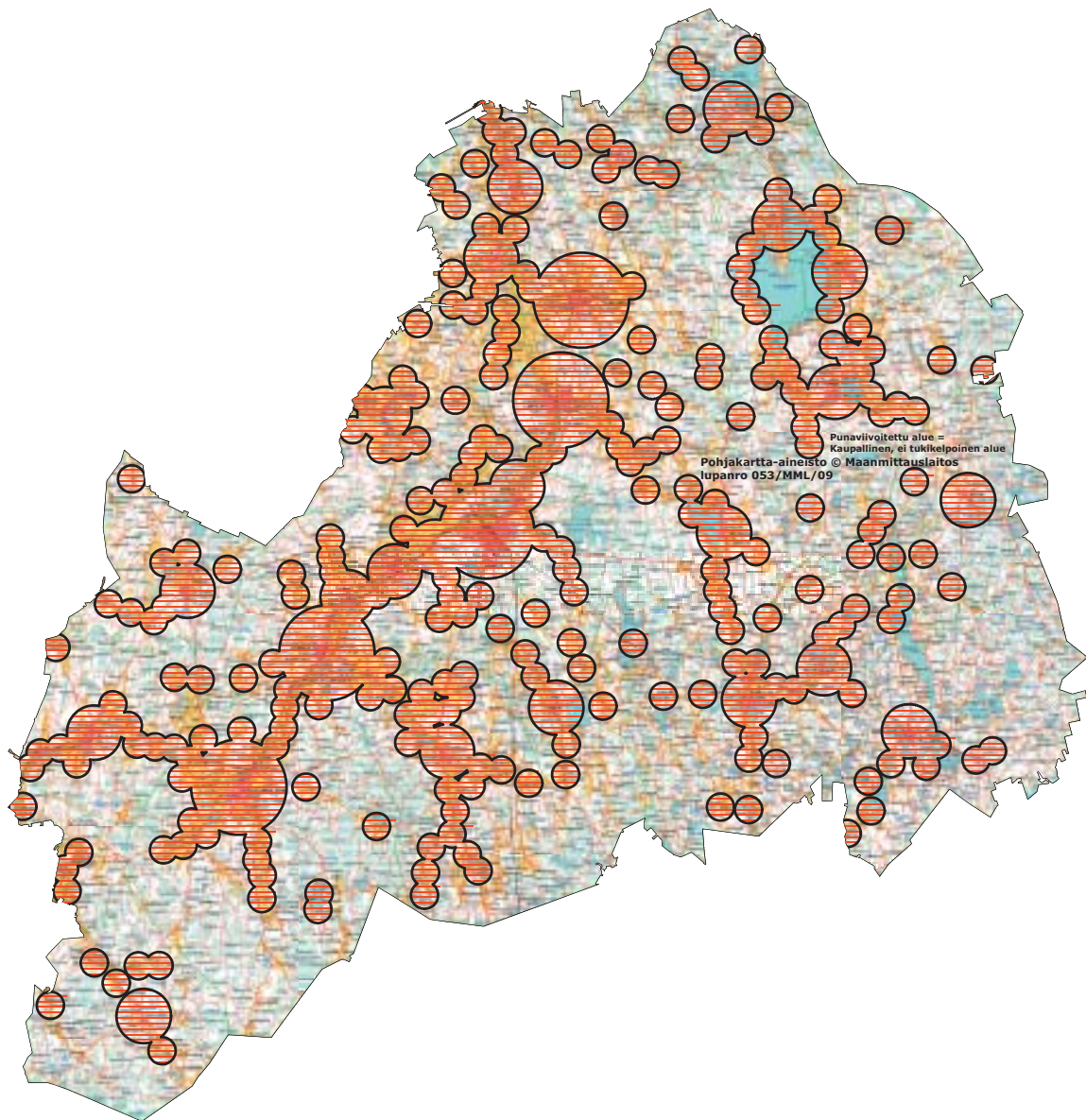
Kommunikationsminister *Suvi Lindén*Lagstiftningsråd *Laura Vilkkonen*



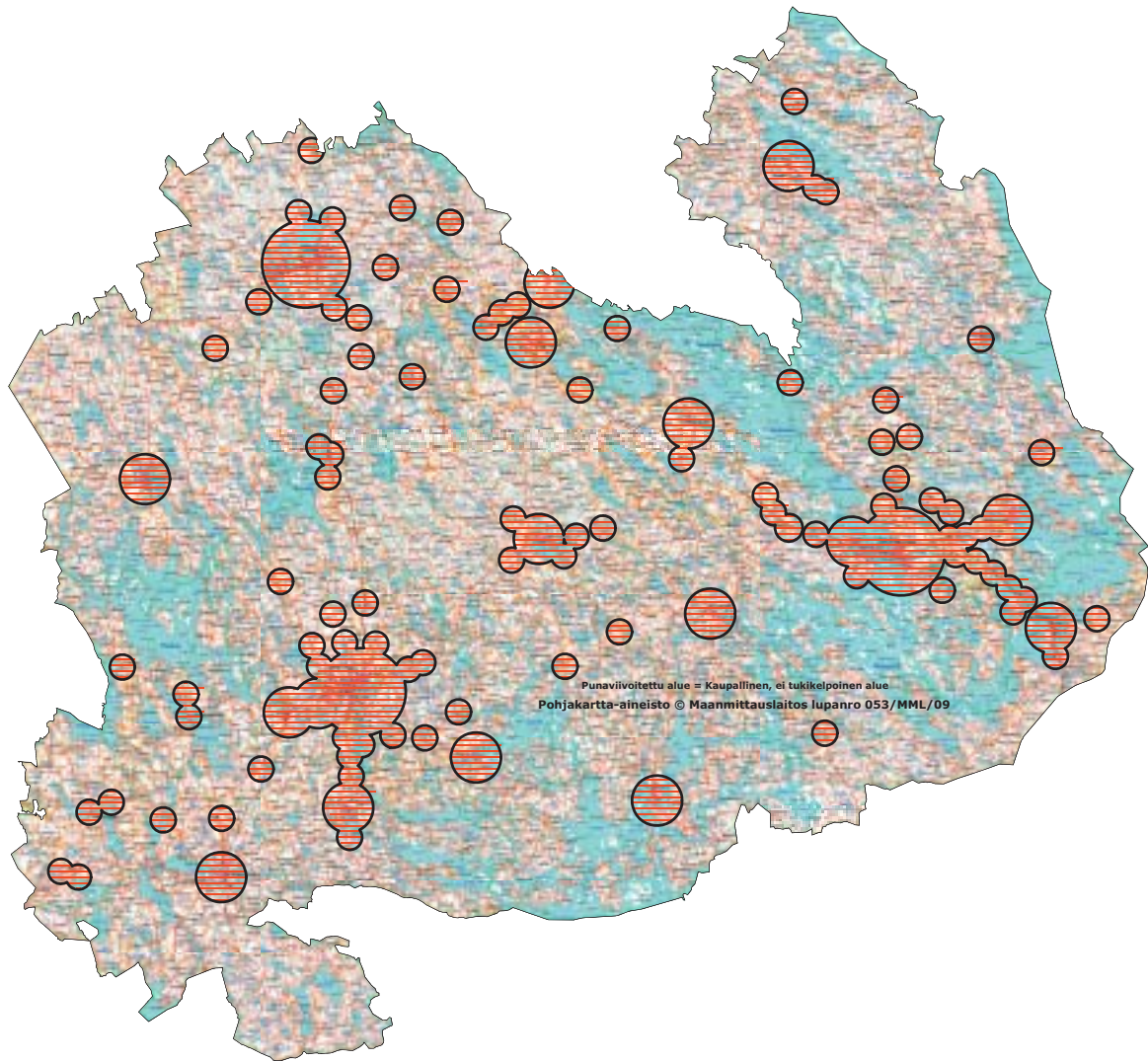
Etelä-Karjala, Södra Karelen



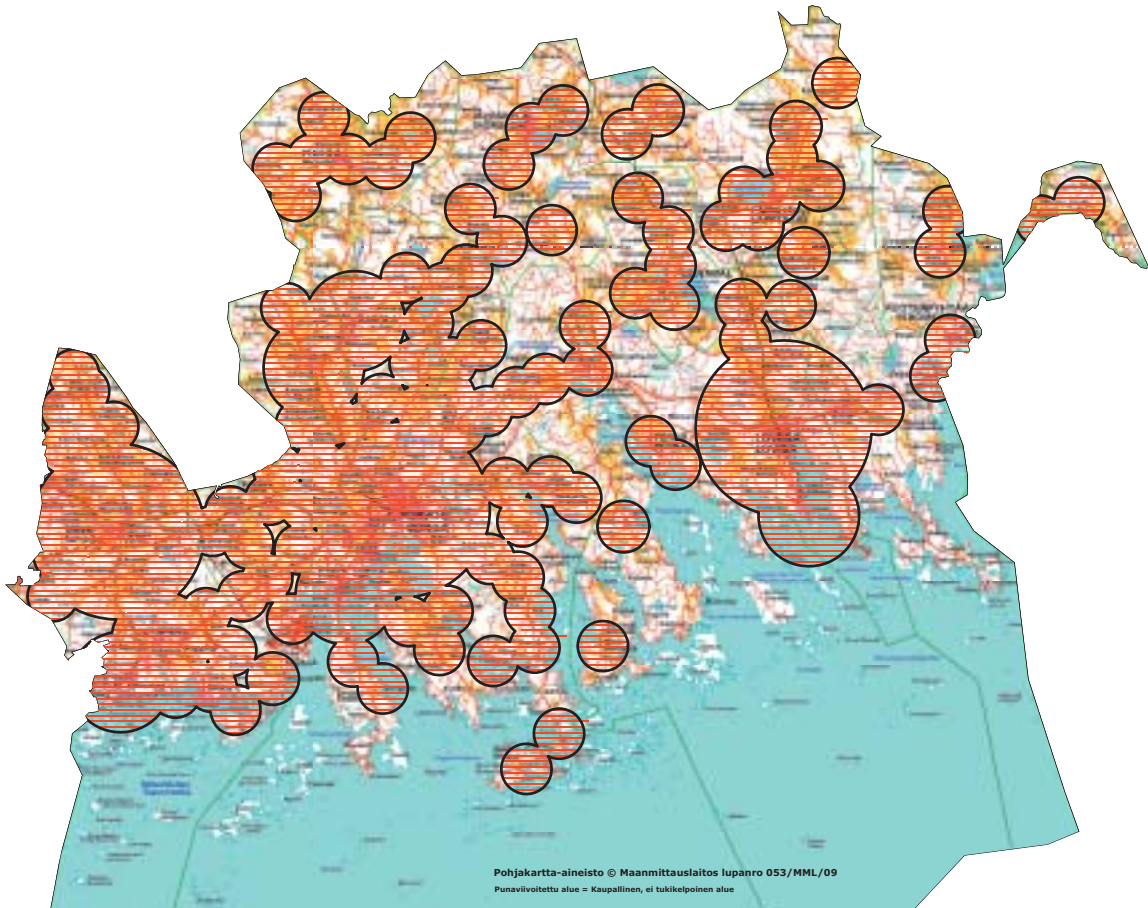
Etelä-Pohjanmaa, Sydösterbotten



Etelä-Savo, Södra Savolax



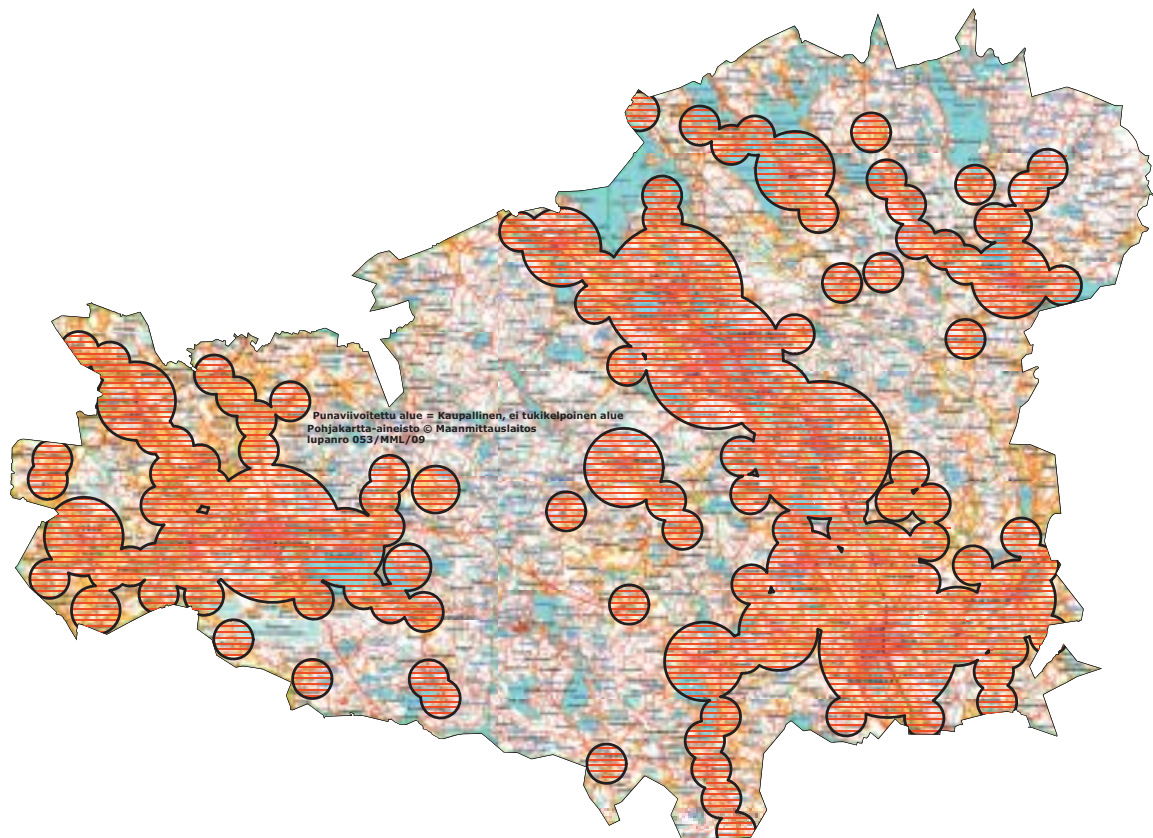
Itä-Uusimaa, Östra Nyland



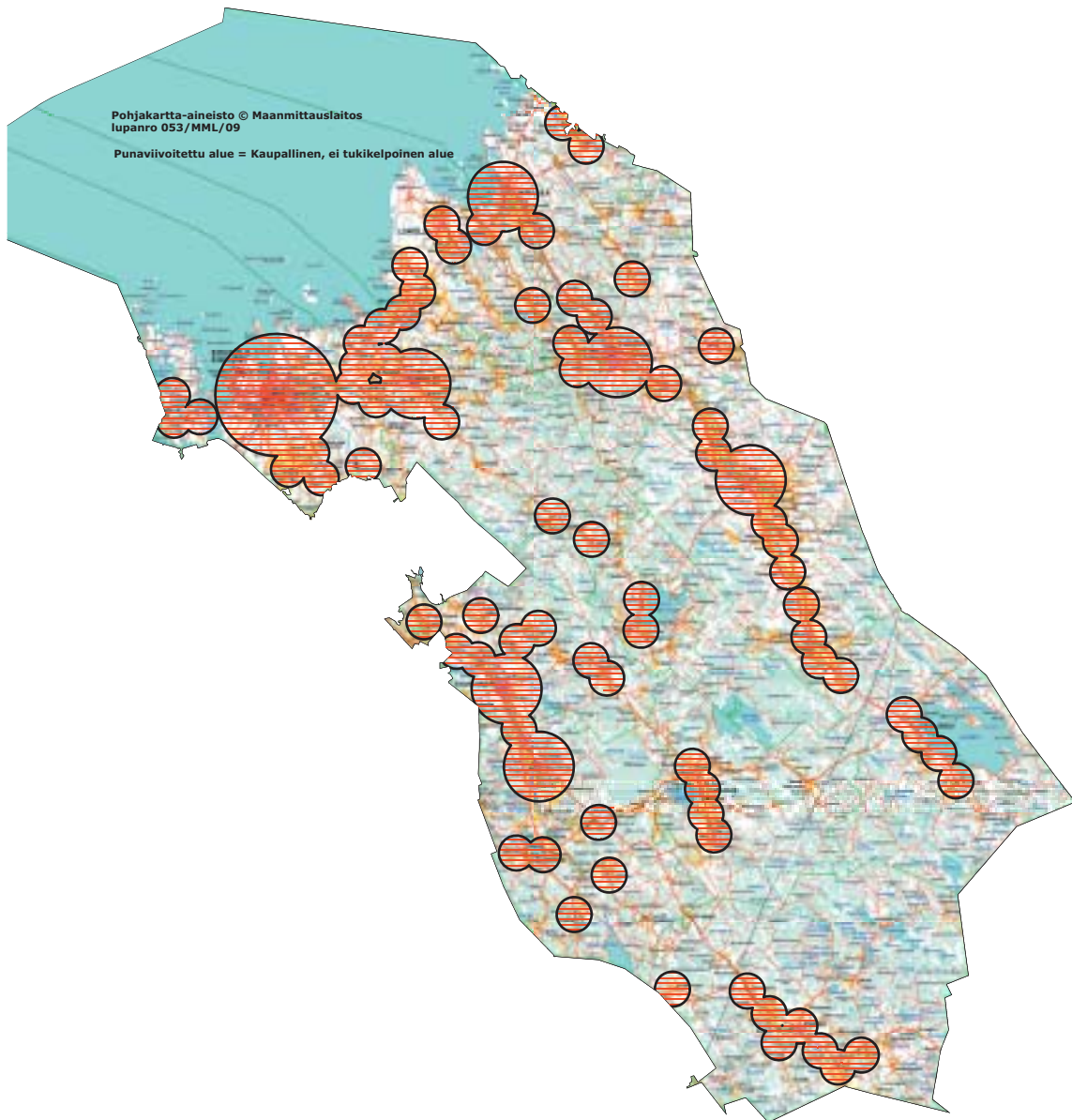
Kainuu, Kajanaland



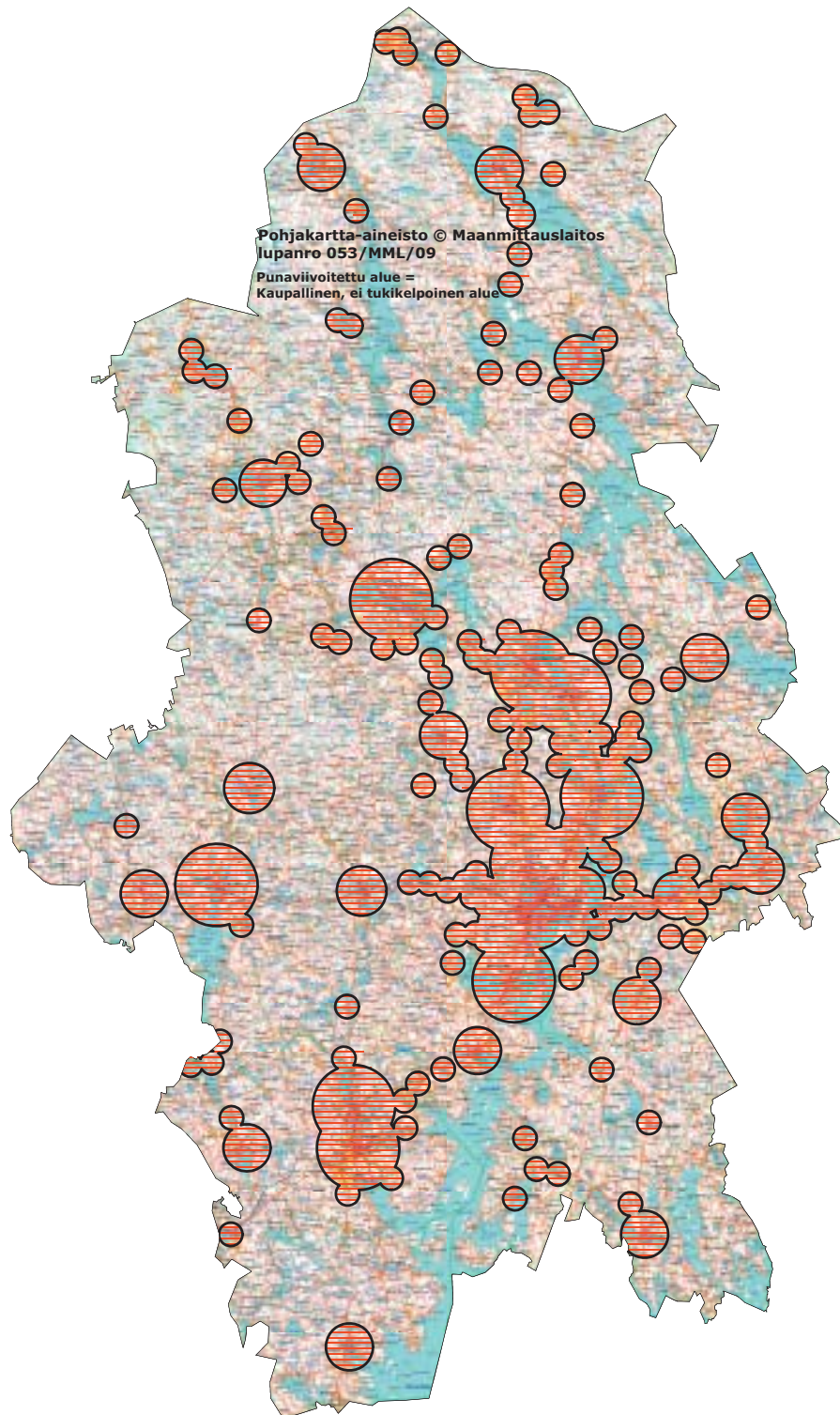
Kanta-Häme, Egentliga Tavastland



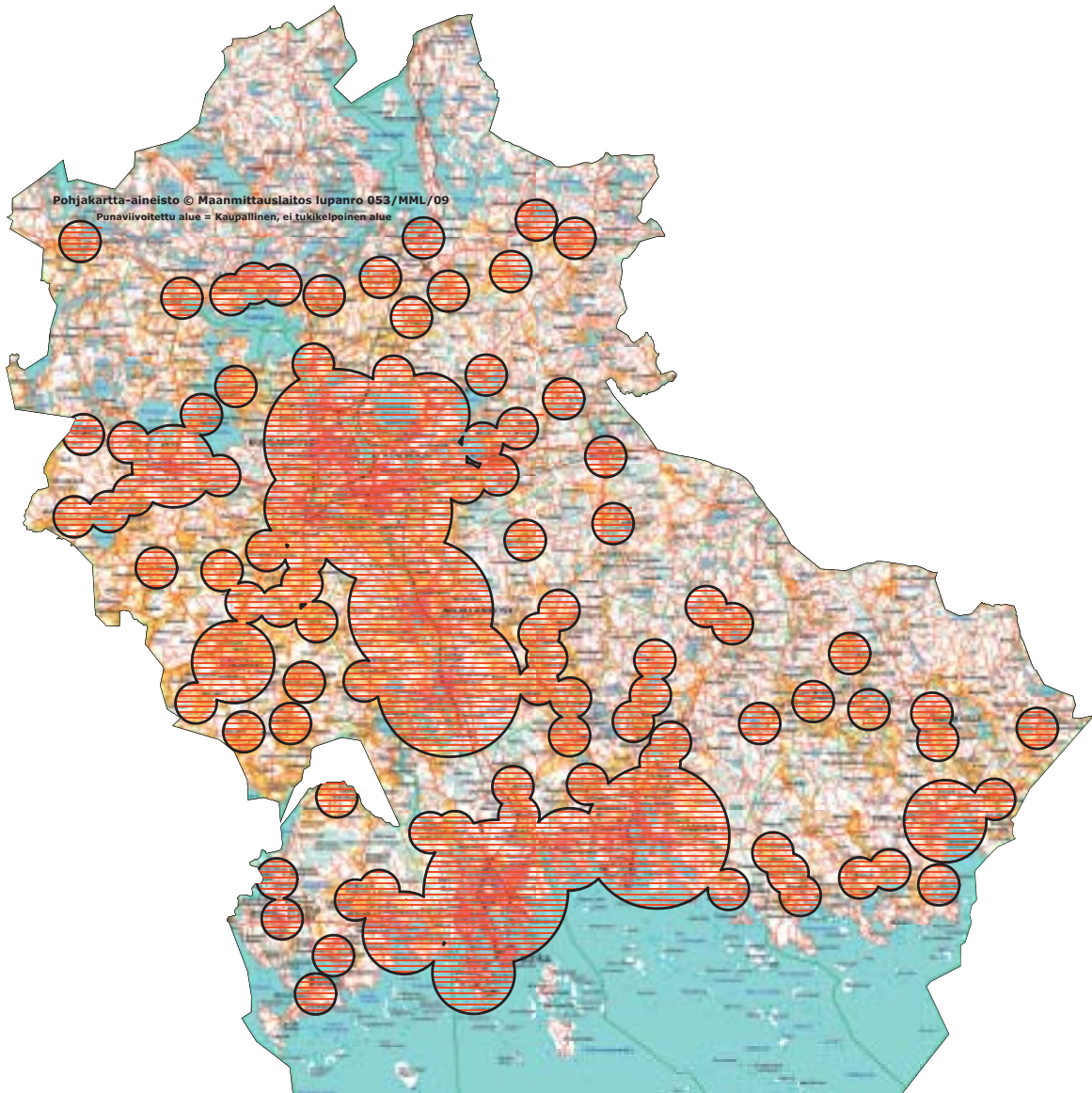
Keski-Pohjanmaa, Mellersta Österbotten



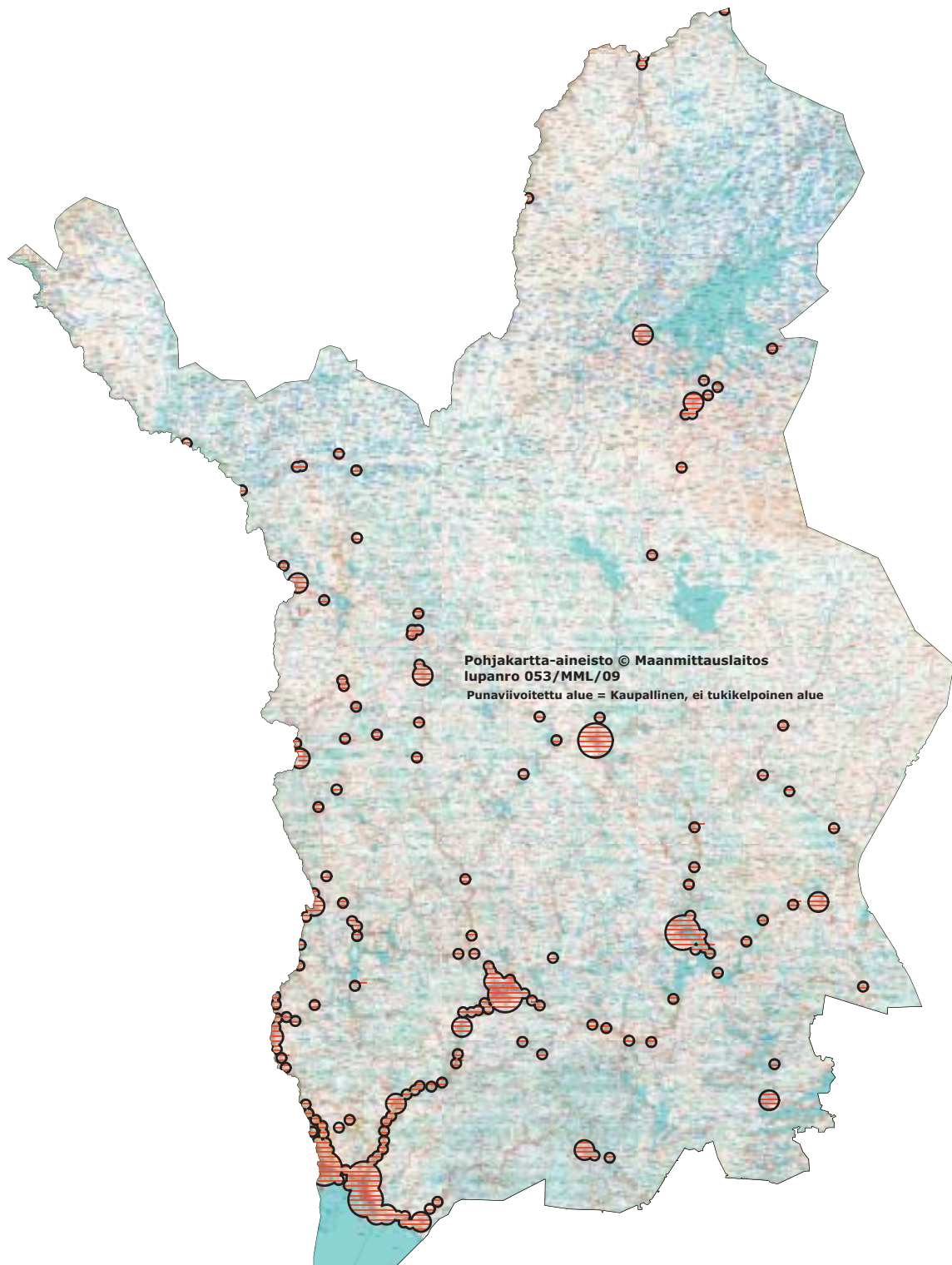
Keski-Suomi, Mellersta Finland



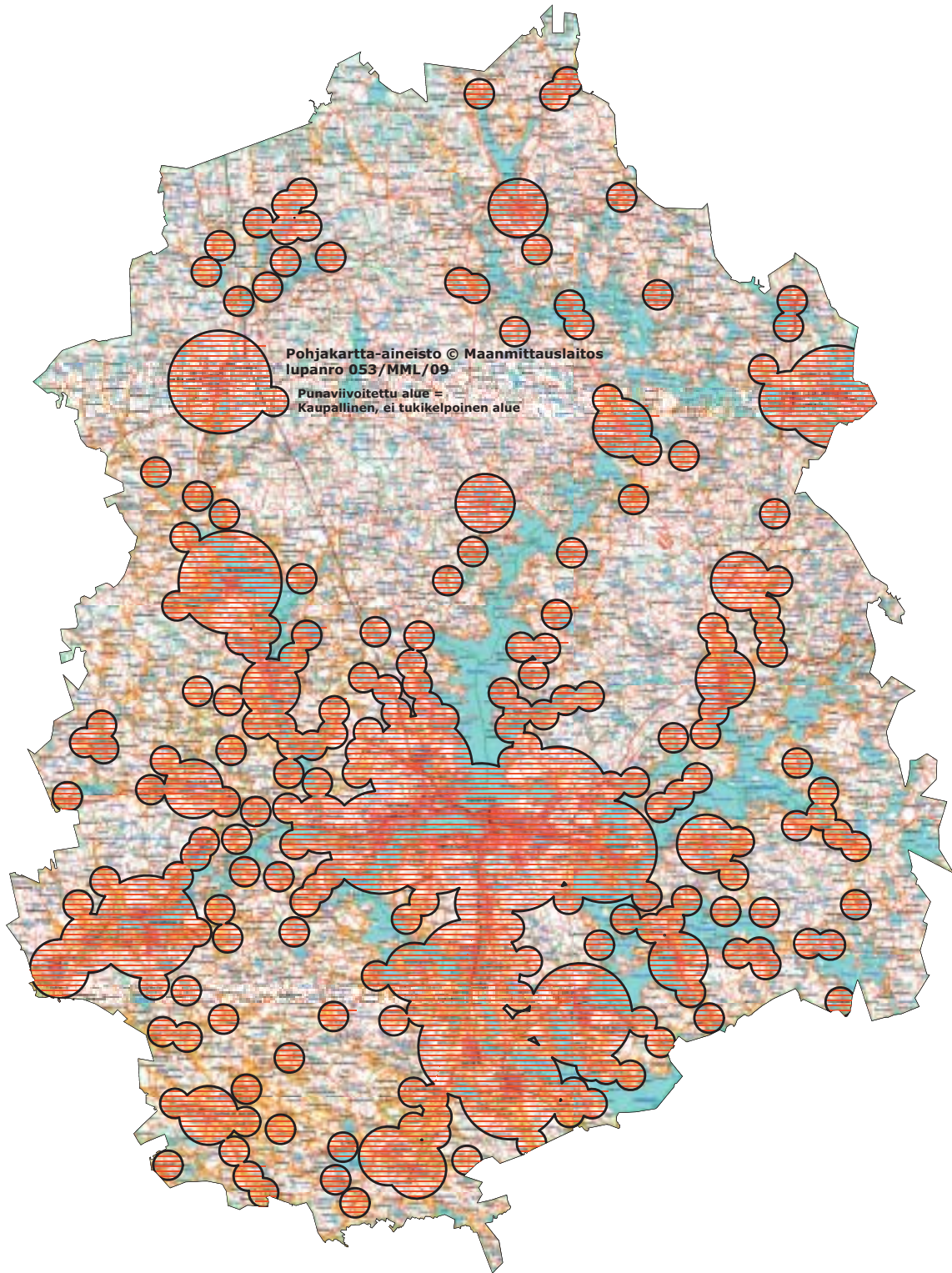
Kymenlaakso, Kymmenedalen



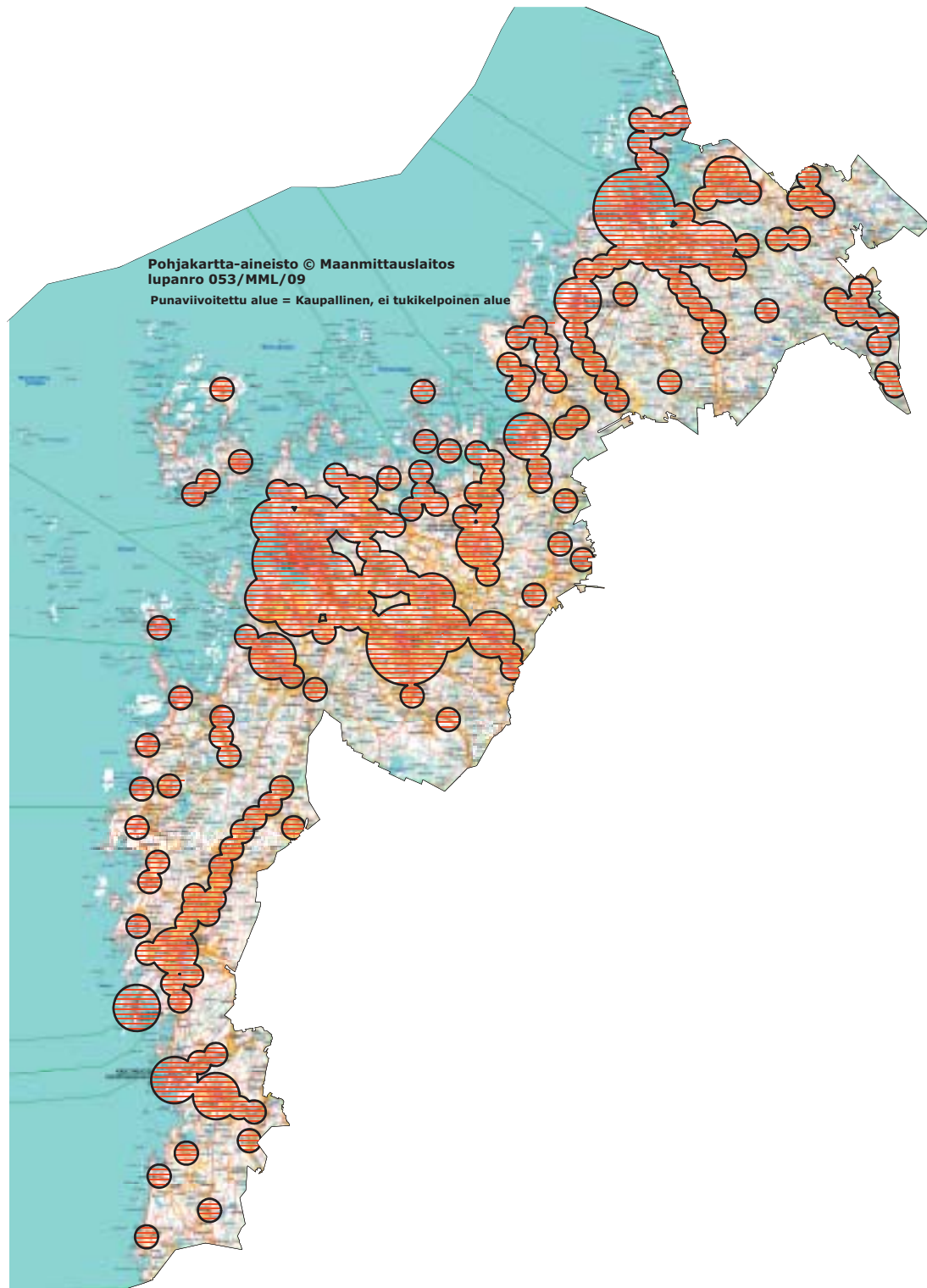
Lappi, Lapland



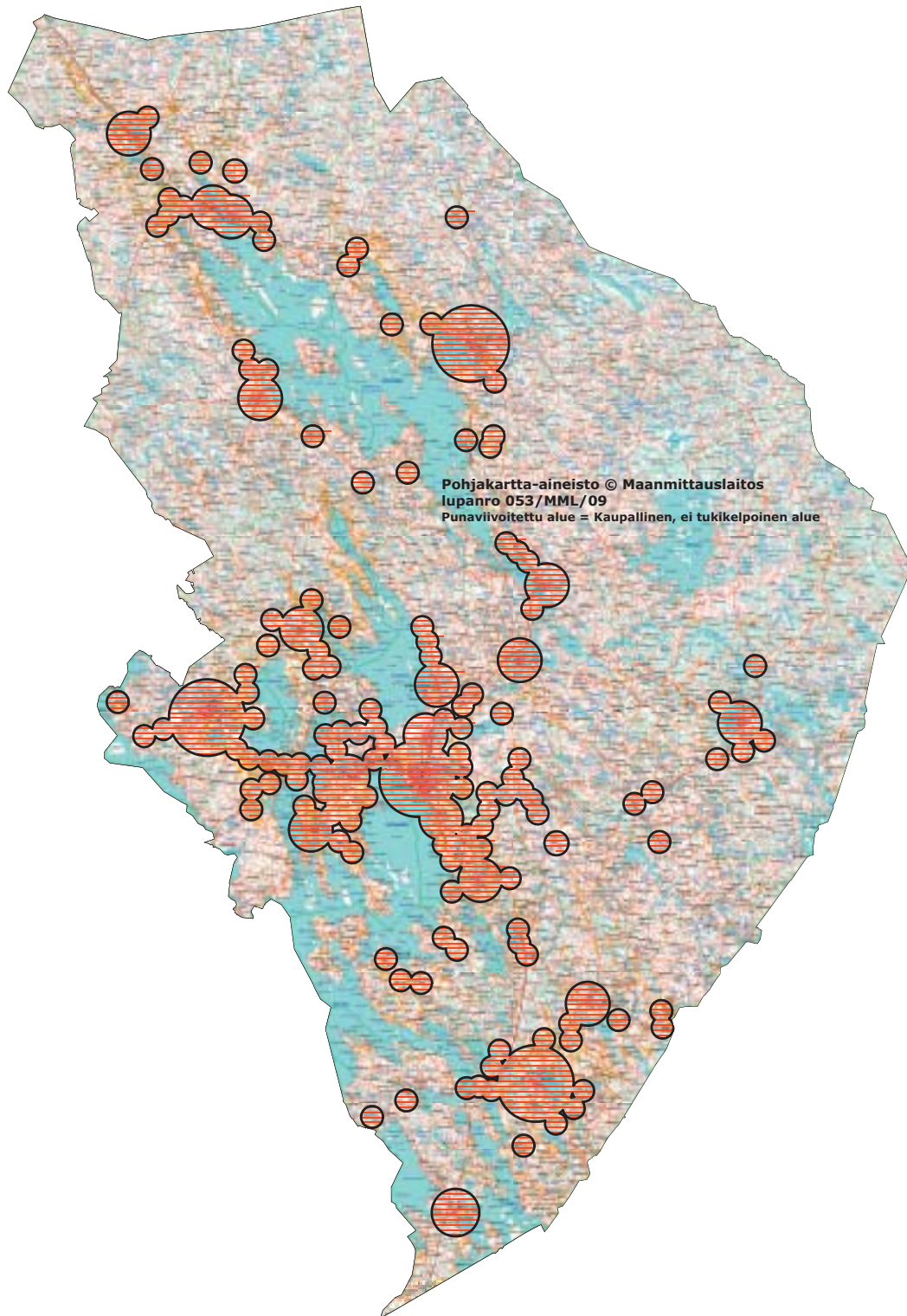
Pirkanmaa, Birkaland



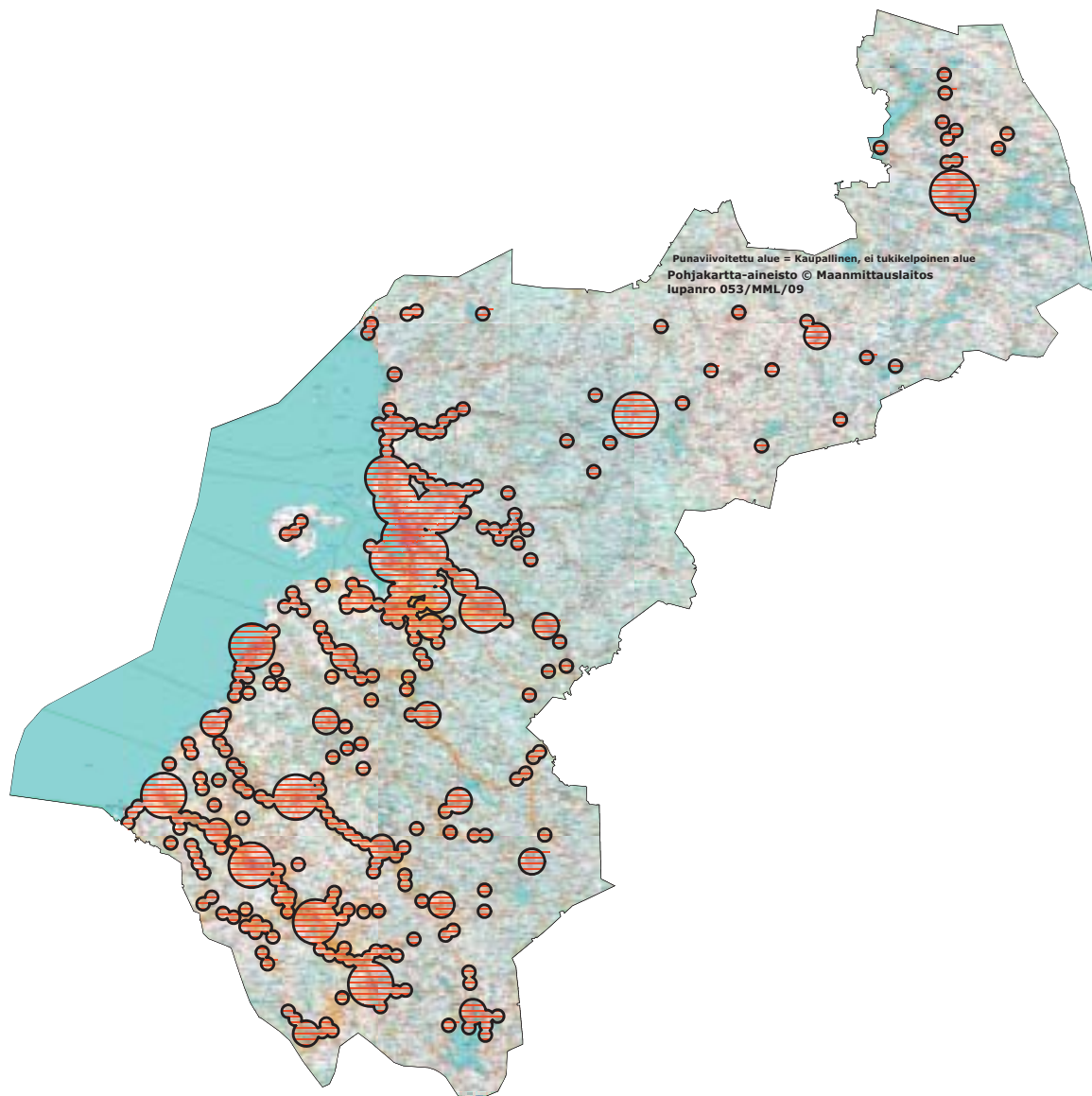
Pohjanmaa, Österbotten



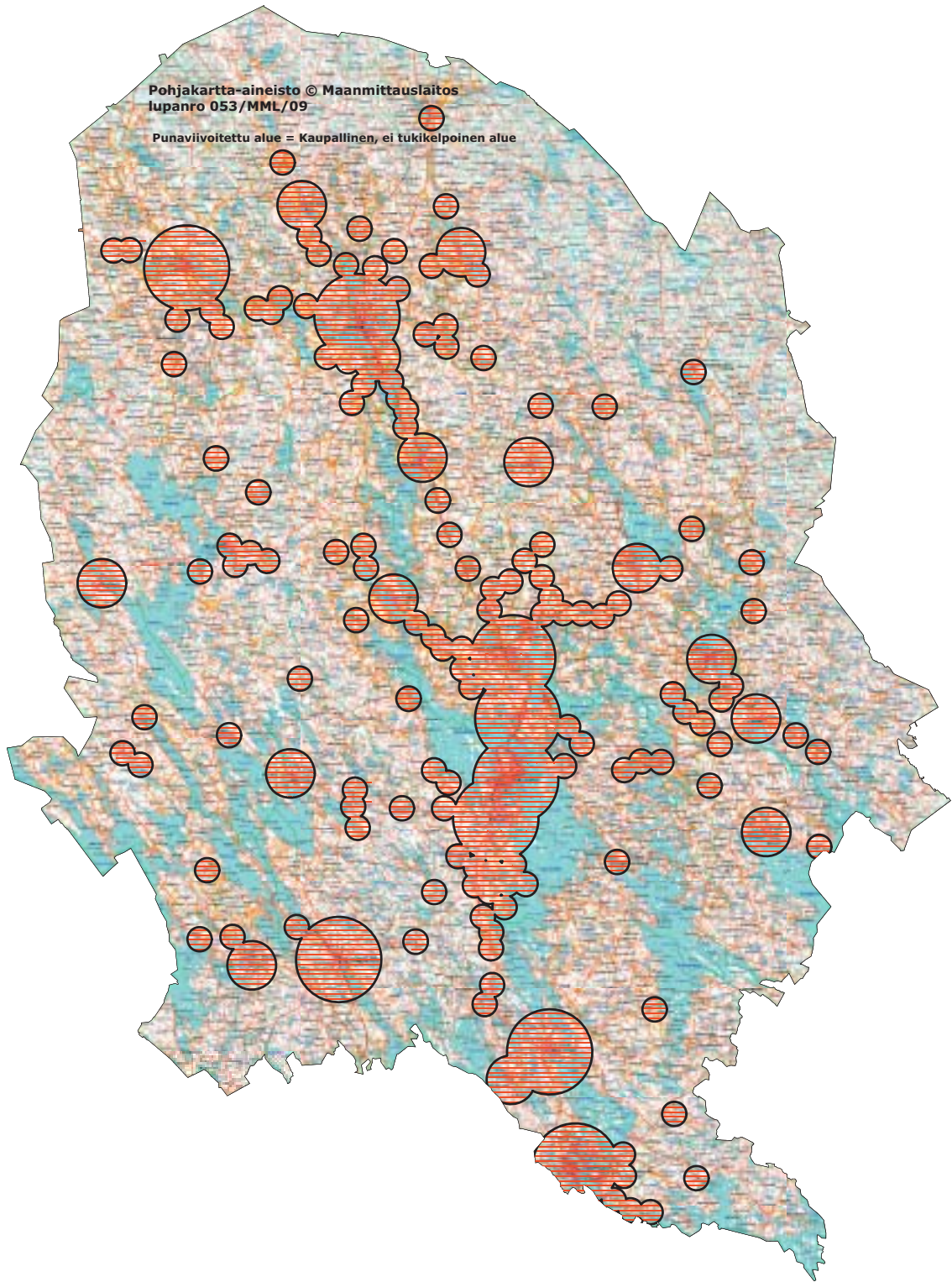
Pohjois-Karjala, Norra Karelen



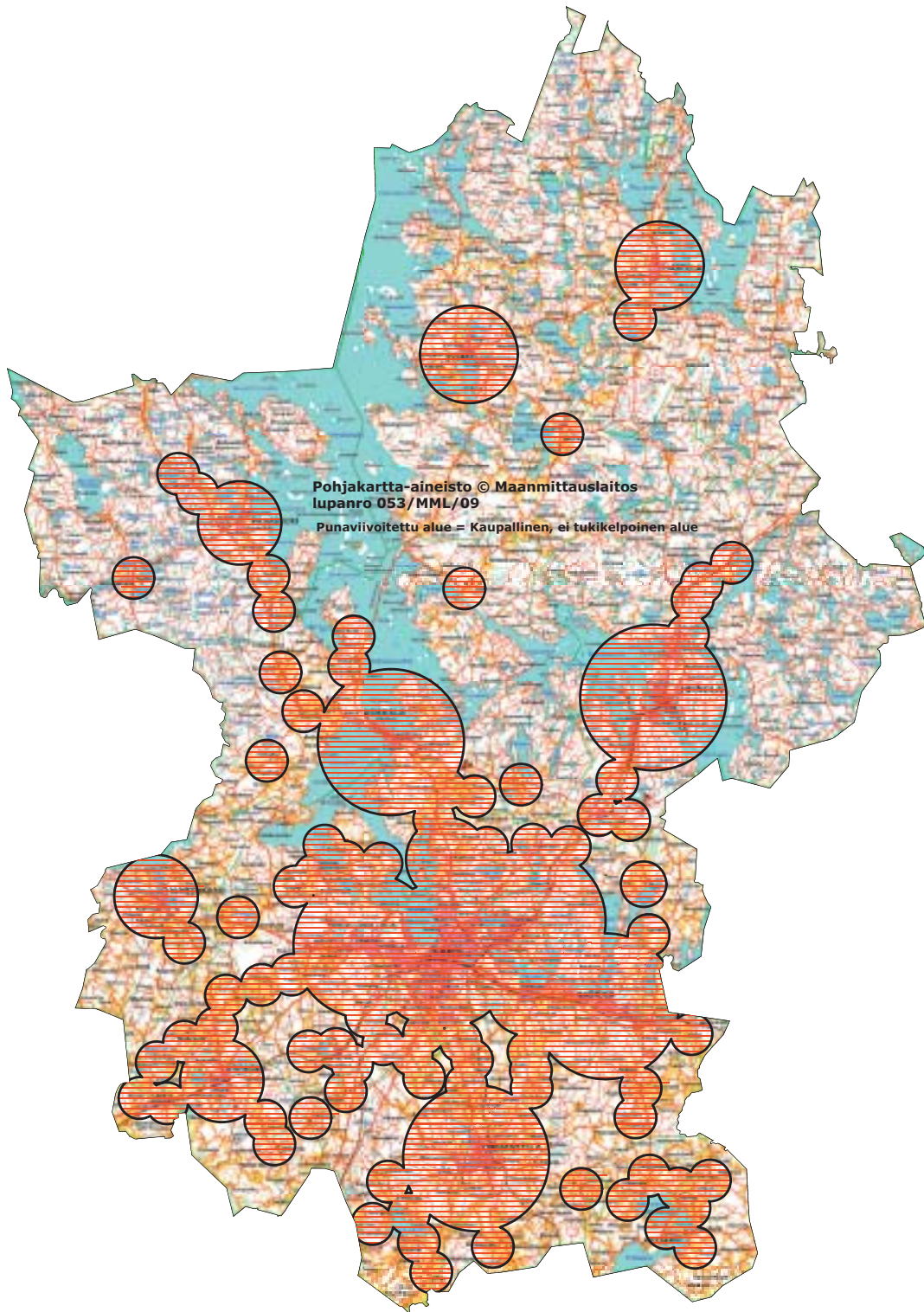
Pohjois-Pohjanmaa, Norra Österbotten



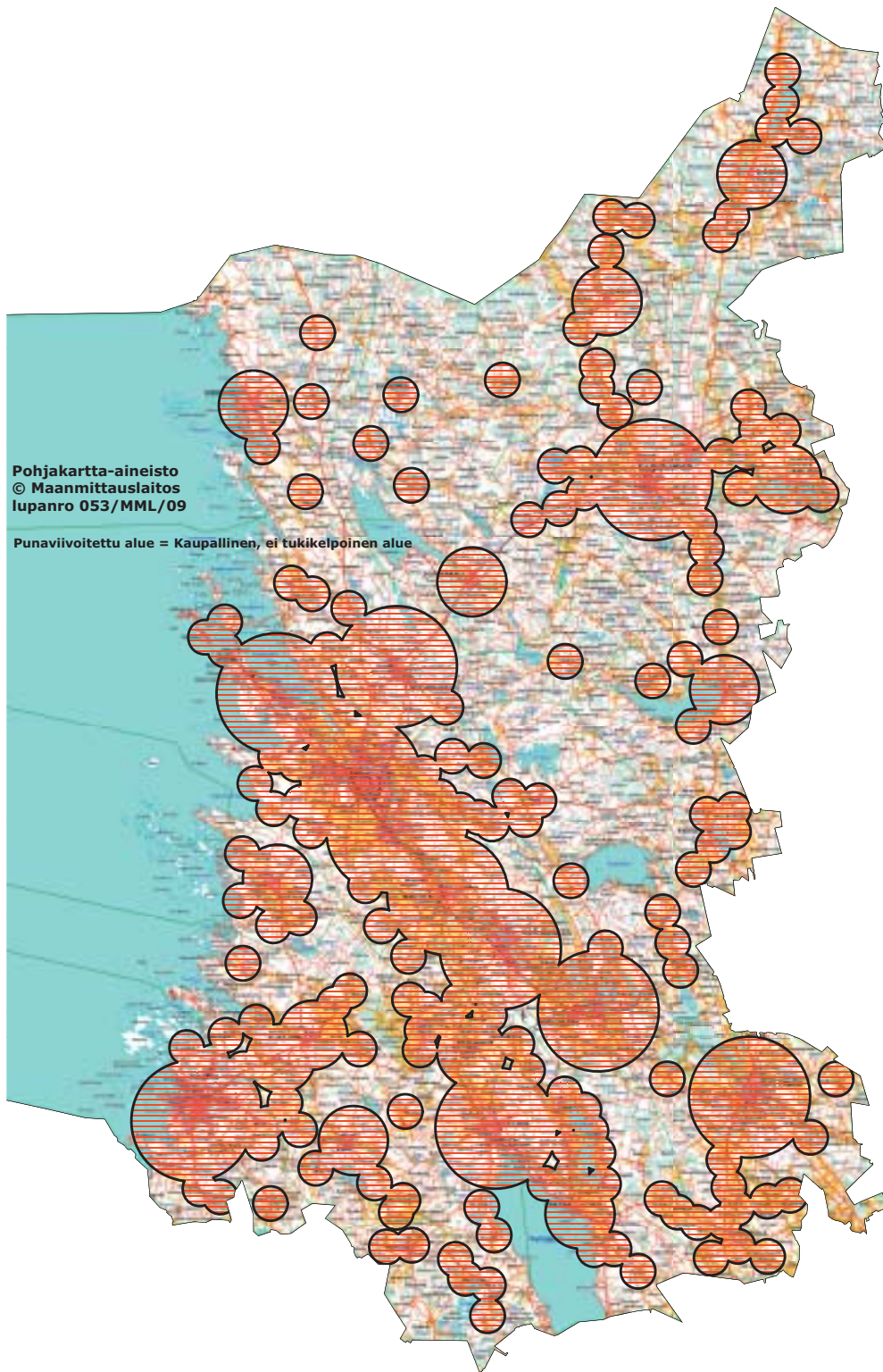
Pohjois-Savo, Norra Savolax



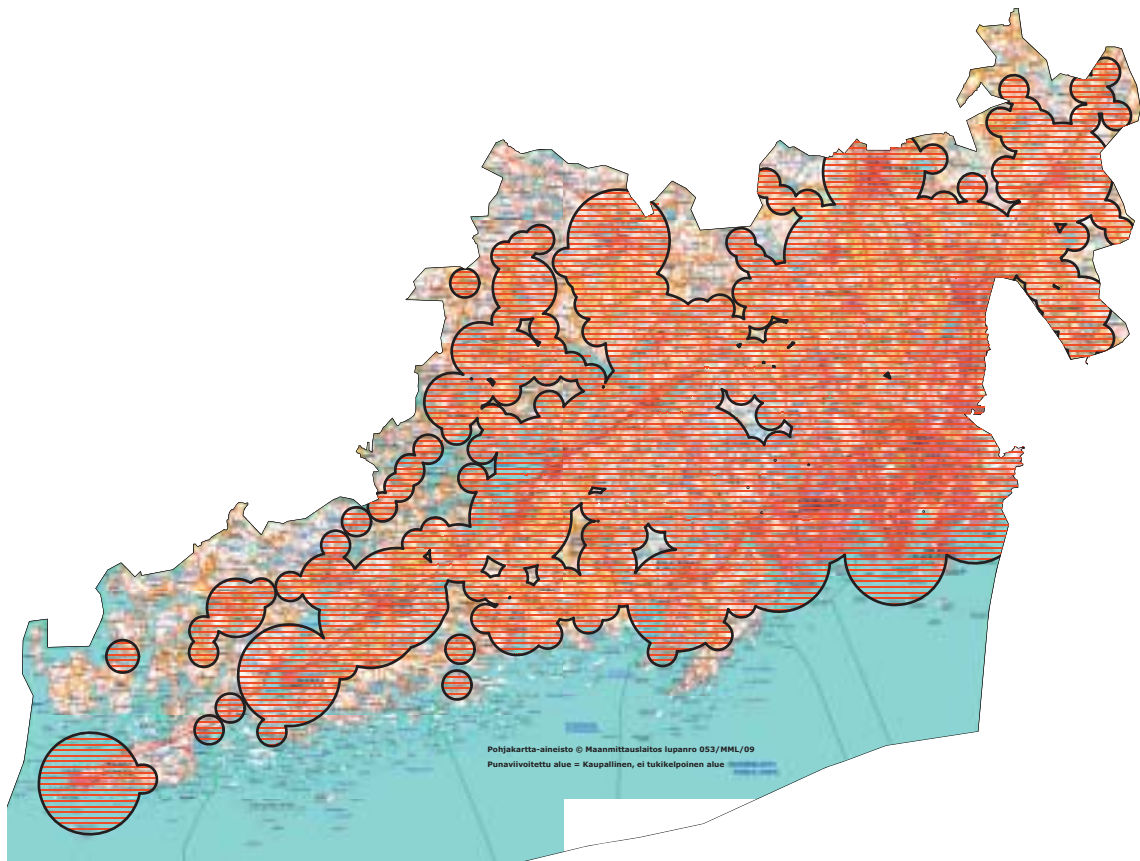
Päijät-Häme, Päijänne-Tavastland



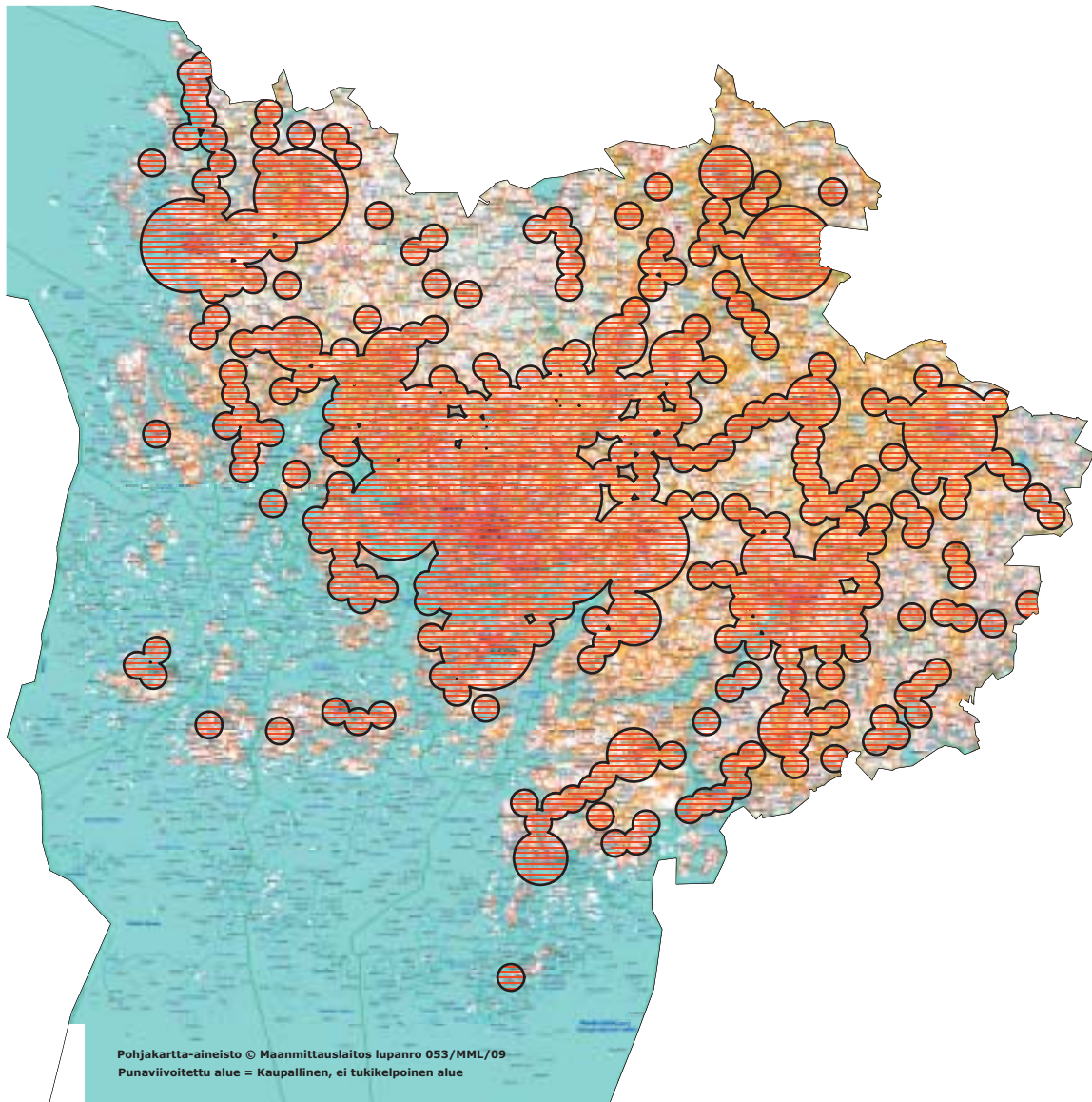
Satakunta



Uusimaa, Nyland



Varsinais-Suomi, Egentliga Finland



UTGIVARE: JUSTITIEMINISTERIET

Nr 244—246, 3 ark

EDITA PRIMA AB, HELSINGFORS 2010

EDITA PUBLISHING AB, HUVUDREDAKTÖR JARI LINHALA

ISSN 0787-3182