

FINLANDS FÖRFATTNINGSSAMLING

2005

Utgiven i Helsingfors den 4 februari 2005

Nr 49—56

INNEHÅLL

| Nr | Sidan |
|----|---|
| 49 | Lag om ändring och temporär ändring av lagen om utkomststöd 153 |
| 50 | Lag om ändring av socialvårdslagen 155 |
| 51 | Lag om utvidgning av Liesjärvi nationalpark 156 |
| 52 | Lag om utvidgning av Helvetinjärvi nationalpark 158 |
| 53 | Lag om utvidgning av Seitsemien nationalpark 160 |
| 54 | Lag om ändring av 16 § i lagen om vattentjänster 162 |
| 55 | Republikens presidents förordning om sättande i kraft av Kyotoprotokollet till Förenta nationernas ramkonvention om klimatförändringar och lag om sättande i kraft av de bestämmelser som hör till området för lagstiftningen i protokollet 163 |
| 56 | Skattestyrelsens beslut om skattedeklaration 164 |

Nr 49

L a g

om ändring och temporär ändring av lagen om utkomststöd

Given i Helsingfors den 28 januari 2005

I enlighet med riksdagens beslut
ändras i lagen av den 30 december 1997 om utkomststöd (1412/1997) 11 § 2 mom. och 17 § 1 mom., av dem 11 § 2 mom. sådant det lyder delvis ändrat i lag 1294/2002, samt *fogas* till 15 § ett nytt 3 mom., varvid det nuvarande 3 mom. blir 4 mom. samt till 11 §, sådan den lyder delvis ändrad i sistnämnda lag, temporärt ett nytt 3 mom., som följer:

11 §

Inkomster som skall beaktas

Som inkomster beaktas dock inte

- 1) förvärvsinkomster som skall anses ringa och understöd,
- 2) regelbundna inkomster för ett barn under 18 år, till den del dessa inkomster är större än de utgifter som enligt 7 § skall beaktas för barnets del,
- 3) inkomster till den del dessa motsvarar utgifter för arbetsresor och övriga av arbetet förorsakade utgifter,

- 4) moderskapsunderstöd enligt lagen om moderskapsunderstöd (477/1993), vårdbidrag till pensionstagare enligt folkpensionslagen (347/1956), handikappbidrag enligt lagen om handikappbidrag (124/1988) eller vårdbidrag för barn enligt lagen om vårdbidrag för barn (444/1969),

- 5) ersättning för uppehälle enligt lagen om utkomstskydd för arbetslösa eller lagen om offentlig arbetskraftsservice samt ersättning för uppehälle enligt 24 a § i lagen om rehabiliteringspenning (611/1991), och inte heller

- 6) sådana ersättningar och inkomster som avses i 8 §.

RP 167/2004
ShUB 35/2004
RSv 191/2004

Som inkomster beaktas inte, utöver det som föreskrivs i 2 mom., minst 20 procent av förvärvsinkomsterna, dock högst 150 euro per månad.

15 §

Tiden för vilken utkomststöd fastställs

En sådan förvärvsinkomst som inte var känd när beslutet om utkomststöd fattades kan i efterhand beaktas såsom inkomst, om utkomststöd söks under de två första kalendermånaderna som följer på beslutet och det inte kan anses oskäligt att beakta inkomsten. Då stödet beviljas skall den sökande underlättas om möjligheten att beakta inkomsten i fråga retroaktivt.

Helsingfors den 28 januari 2005

Republikens President

TARJA HALONEN

17 §

Skyldighet att lämna uppgifter och anmälningskyldighet

Den som ansöker om utkomststöd, en familjemedlem och den gentemot honom eller henne försörjningspliktige samt vid behov deras vårdnadshavare och intressebevakare skall lämna organet alla tillgängliga nödvändiga uppgifter som inverkar på utkomststödet. På lämnandet av uppgifter tillämpas bestämmelserna i 11—13 § i lagen om klientens ställning och rättigheter inom socialvården (812/2000).

Denna lag träder i kraft den 1 april 2005. Bestämmelserna i 11 § 3 mom. tillämpas vid beviljande av utkomststöd för tiden före den 1 januari 2007.

Social- och hälsovårdsminister *Sinikka Mönkäre*

Nr 50**L a g****om ändring av socialvårdslagen**

Given i Helsingfors den 28 januari 2005

I enlighet med riksdagens beslut
fogas till socialvårdslagen av den 17 september 1982 (710/1982) en ny 53 § i stället för den 53 § som upphävts genom lag 736/1992, som följer:

53 §

Kommunen skall sörja för att socialvårdspersonalen beroende på grundutbildningens längd, hur krävande arbetet är och befattningsbeskrivningen i tillräcklig utsträckning deltar i den kompletterande utbildning som ordnas för den. Social- och hälsovårdsministeriet kan vid behov genom

förordning meddela närmare bestämmelser om den kompletterande utbildningens innehåll, art och omfattning samt om ordnande, uppföljning och utvärdering av utbildningen.

Denna lag träder i kraft den 1 augusti 2005.
Åtgärder som verkställigheten av lagen förutsätter får vidtas innan lagen träder i kraft.

Helsingfors den 28 januari 2005

Republikens President

TARJA HALONEN

Social- och hälsovårdsminister *Sinikka Mönkäre*

Nr 51

L a g

om utvidgning av Liesjärvi nationalpark

Given i Helsingfors den 28 januari 2005

I enlighet med riksdagens beslut föreskrivs:

1 §

Utvidgning av nationalparken

Till Liesjärvi nationalpark, som inrättades genom lagen om inrättande av vissa nya naturskyddsområden på staten tillhörig mark (634/1956) och som utvidgades med stöd av lagen om avsättande av staten tillhöriga områden till nationalparker och naturparker (674/1981), fogas cirka 1 530 hektar statsägd mark i Tammela kommun samt i städerna Somero och Högfors. Gränserna för de områden med vilka parken utvidgas har märkts ut med en röd linje på den karta som utgör bilaga till lagen.

2 §

Hänvisningsbestämmelse

Beträffande de områden som fogas till nationalparken enligt 1 mom. gäller vad som särskilt bestäms om Liesjärvi nationalpark och fridlysningen.

3 §

Ikraftträdande

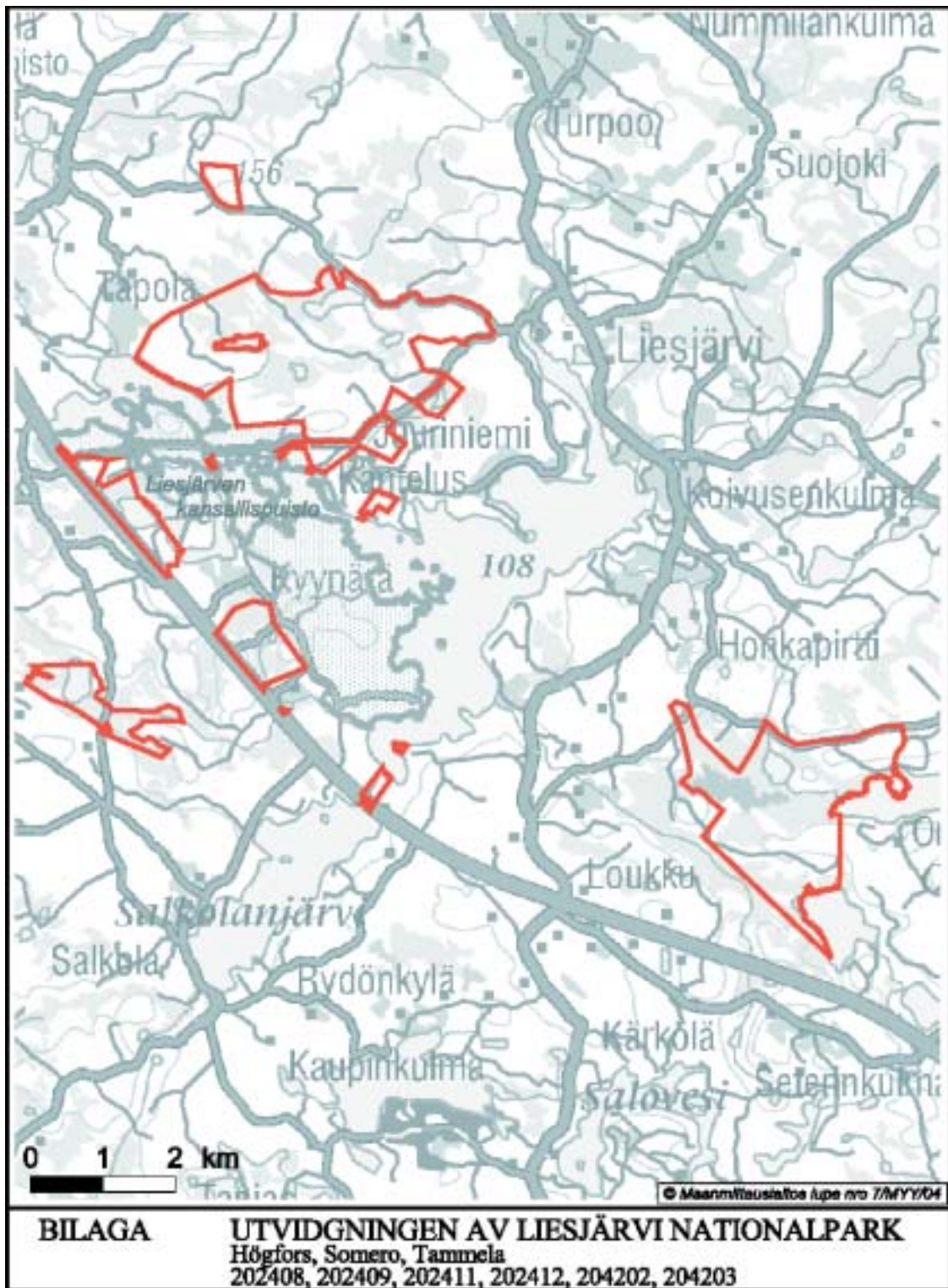
Denna lag träder i kraft den 1 mars 2005. Genom denna lag upphävs 1 § 38 och 39 punkten i förordningen av den 11 oktober 1985 om avsättande av staten tillhöriga områden till myrskyddsområden (801/1985).

Helsingfors den 28 januari 2005

Republikens President

TARJA HALONEN

Miljöminister *Jan-Erik Enestam*



BILAGA

UTVIDGNINGEN AV LIESJÄRVI NATIONALPARK

Högfors, Somero, Tammela

202408, 202409, 202411, 202412, 204202, 204203

Nr 52

L a g

om utvidgning av Helvetinjärvi nationalpark

Given i Helsingfors den 28 januari 2005

I enlighet med riksdagens beslut föreskrivs:

1 §

Utvidgning av nationalparken

Till Helvetinjärvi nationalpark, som inrättades genom lagen om avsättande av staten tillhöriga områden till nationalparker och naturparker (674/1981), fogas cirka 1 250 hektar statsägd mark i Ruovesi kommun. Gränserna för de områden med vilka parken utvidgas har märkts ut med en röd linje på den karta som utgör bilaga till lagen.

2 §

Hänvisningsbestämmelse

Beträffande de områden som fogas till nationalparken enligt 1 mom. gäller vad som särskilt bestämts om Helvetinjärvi nationalpark och fridlysningen.

3 §

Ikraftträdande

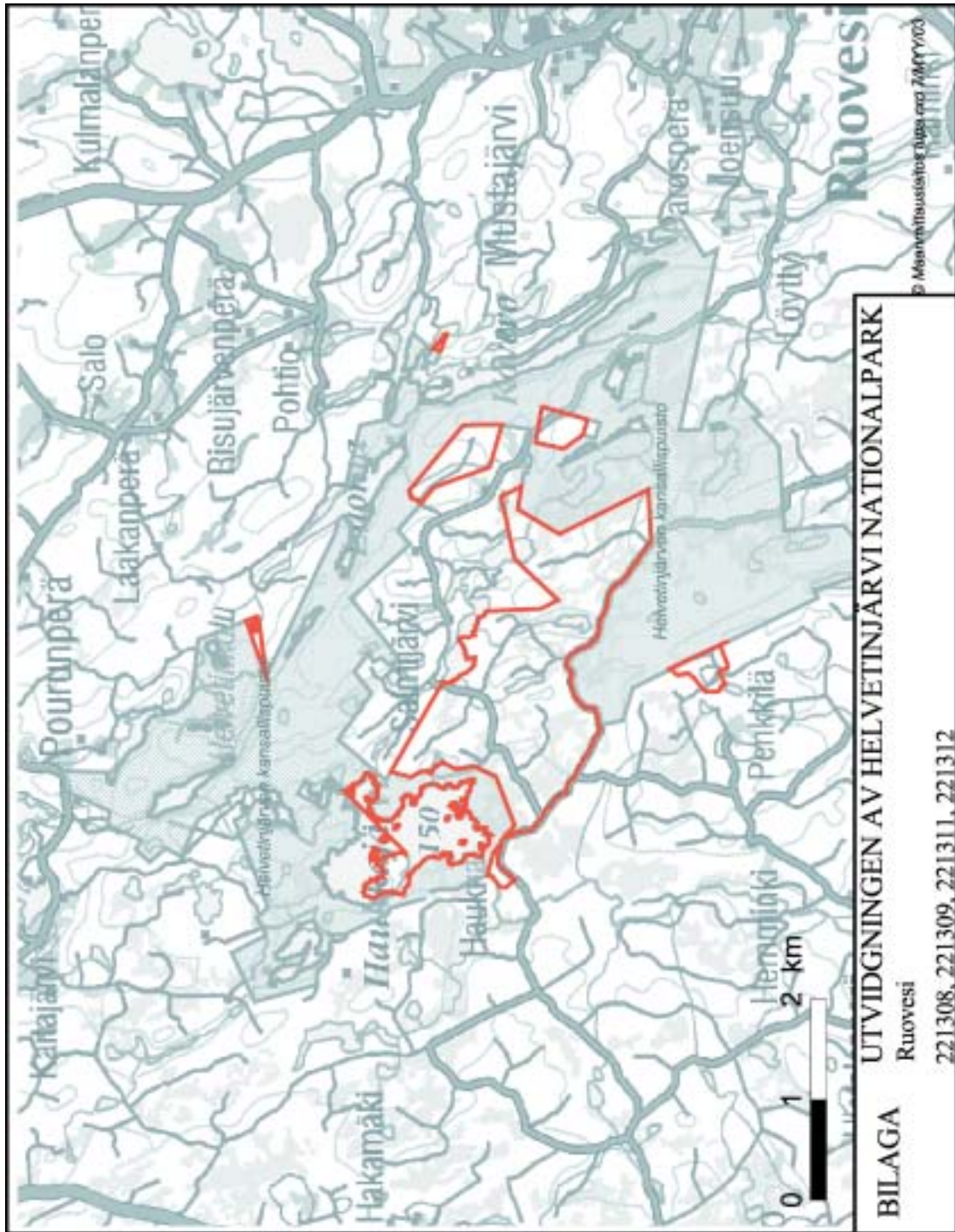
Denna lag träder i kraft den 1 mars 2005.

Helsingfors den 28 januari 2005

Republikens President

TARJA HALONEN

Miljöminister *Jan-Erik Enestam*



Nr 53

L a g

om utvidgning av Seitsemien nationalpark

Given i Helsingfors den 28 januari 2005

I enlighet med riksdagens beslut föreskrivs:

1 §

Utvidgning av nationalparken

Till Seitsemien nationalpark, som inrättades med stöd av lagen om avsättande av staten tillhöriga områden till nationalparker och naturparker (674/1981) och som utvidgades genom lagen om utvidgning av Seitsemien nationalpark (116/1989), fogas cirka 380 hektar statsägd mark i Kuru kommun. Gränserna för de områden med vilka parken utvidgas har märkts ut med en röd linje på den karta som utgör bilaga till lagen.

Helsingfors den 28 januari 2005

2 §

Hänvisningsbestämmelse

Beträffande det område som fogas till nationalparken enligt 1 mom. gäller vad som särskilt bestämts om Seitsemien nationalpark och fridlysningen.

3 §

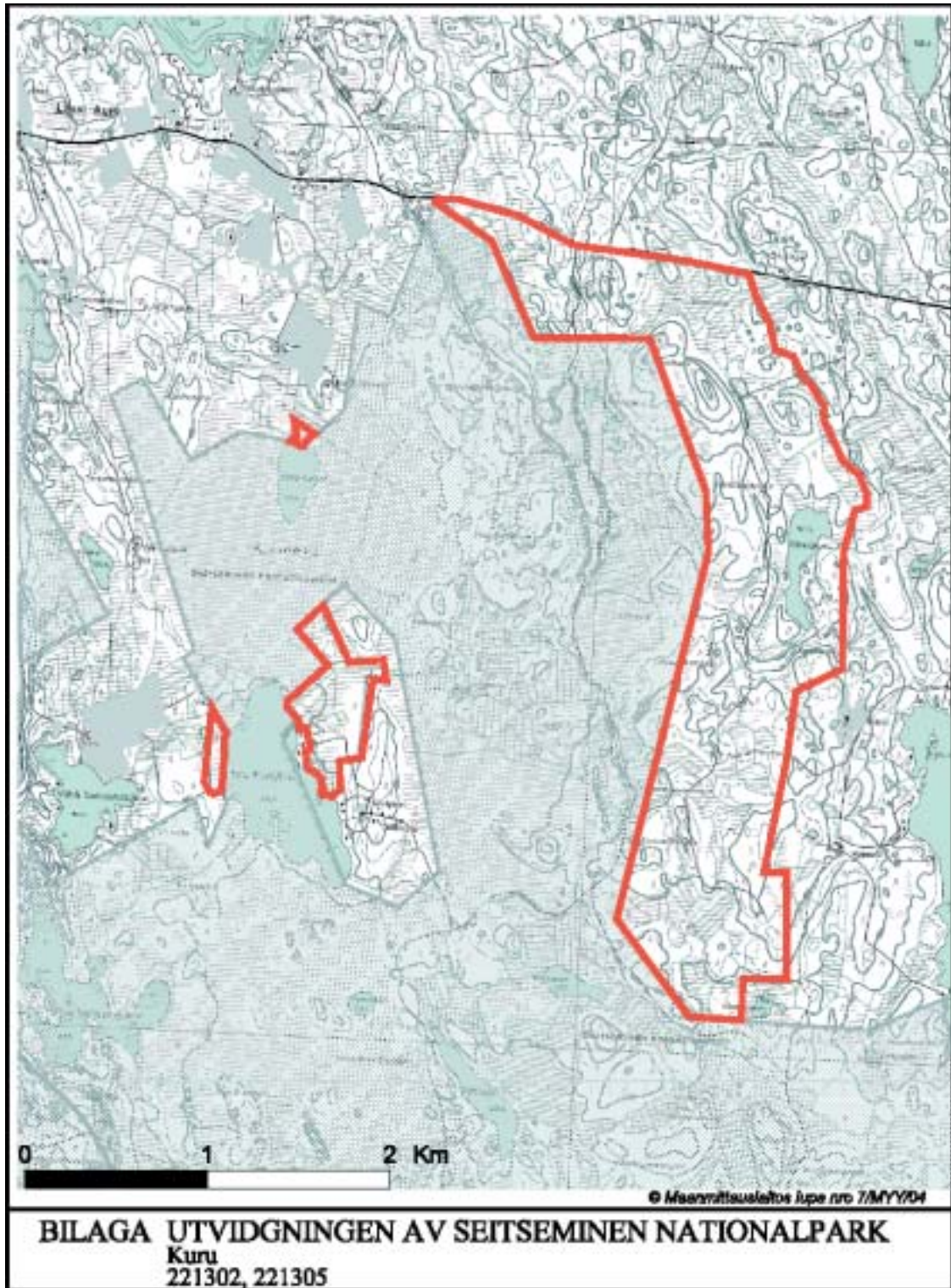
Ikraftträdande

Denna lag träder i kraft den 1 mars 2005.

Republikens President

TARJA HALONEN

Miljöminister *Jan-Erik Enestam*



Nr 54

L a g

om ändring av 16 § i lagen om vattentjänster

Given i Helsingfors den 28 januari 2005

I enlighet med riksdagens beslut
ändras i lagen av den 9 februari 2001 om vattentjänster (119/2001) rubriken för 16 § och
fogas till 16 § nya 3 och 4 mom. som följer:

16 §

Upplysningsplikt och offentlighet i fråga om handlingar

På tillgången till information ur ett vattentjänstverks handlingar som innehåller miljöinformation om kvaliteten på och mängden av råvatten eller hushållsvatten eller om behandling och avledande av avloppsvatten samt på skyldigheten att främja tillgången till dylik miljöinformation tillämpas det som

bestäms i lagen om offentlighet i myndigheternas verksamhet (621/1999).

I ett beslut av ett vattentjänstverk, genom vilket har avgjorts ett ärende som gäller rätt att ta del av en handling, får ändring sökas genom besvär hos en sådan behörig förvaltningsdomstol som avses i 12 § i förvaltningsprocesslagen (586/1996) enligt vad som bestäms i förvaltningsprocesslagen.

Denna lag träder i kraft den 14 februari 2005.

Helsingfors den 28 januari 2005

Republikens President

TARJA HALONEN

Miljöminister *Jan-Erik Enestam*

RP 228/2004
MiUB 20/2004
RSv 209/2004

Europaparlamentets och rådets direktiv 2003/4/EG, 28.1.2003; EGT nr L 041/26, s. 0026-0032, 14.2.2003

Nr 55

Republikens presidents förordning**om sättande i kraft av Kyotoprotokollet till Förenta nationernas ramkonvention om klimatförändringar och lag om sättande i kraft av de bestämmelser som hör till området för lagstiftningen i protokollet**

Given i Helsingfors den 28 januari 2005

I enlighet med republikens presidents beslut, fattat på föredragning av miljöministern, föreskrivs:

1 §

Det i Kyoto den 11 december 1997 ingångna Kyotoprotokollet till Förenta nationernas ramkonvention om klimatförändringar, vilket riksdagen har godkänt den 8 maj 2002 och vilket republikens president har ratificerat den 24 maj 2002 och beträffande vilket ratifikationsinstrumentet har deponerats hos Förenta nationernas generalsekretär den 31 maj 2002, träder i kraft den 16 februari 2005 så som därom har överenskomits.

2 §

Lagen av den 24 maj 2002 om sättande i

Helsingfors den 28 januari 2005

kraft av de bestämmelser som hör till området för lagstiftningen i Kyotoprotokollet till Förenta Nationernas ramkonvention om klimatförändring (383/2002) träder i kraft den 16 februari 2005.

3 §

De bestämmelser i protokollet som inte hör till området för lagstiftningen är i kraft som förordning.

4 §

Denna förordning träder i kraft den 16 februari 2005.

Republikens President

TARJA HALONEN

Miljöminister *Jan-Erik Enestam*

Nr 56

Skattestyrelsens beslut om skattedeklaration

Utfärdat i Helsingfors den 31 januari 2005

Skattestyrelsen har med stöd av 8 § 1 mom., 10 § 2 och 3 mom., 13 § 3 och 4 mom. och 17 § 3 och 6 mom. i lagen av den 18 december 1995 om beskattningsförfarande (1558/1995), av dessa lagrum 8 § 1 mom. och 10 § 2 och 3 mom. sådana de lyder i lag 505/1998, 13 § 3 och 4 mom. och 17 § 3 mom. sådant det lyder i lag 565/2004 och 6 mom. sådant det lyder i lag 775/2004, beslutat följande:

1 §

Deklarationsskyldighetens omfattning

Skattedeklarationen inlämnas för att fullgöra deklarationsskyldigheten enligt 2 kap. i lagen om beskattningsförfarande (1558/1995). De uppgifter som avses i finansministeriets beslut om deklarationsskyldighet (1760/1995) samt de i 17 § 3 mom. i lagen om beskattningsförfarande (1165/2002) angivna uppgifterna som hör till kretsen för utomståendes skyldighet att lämna uppgifter ges på det sätt som bestäms av Skattestyrelsen med skattedeklaration, annan deklARATION, blankett eller elektroniskt enligt vad som föreskrivs i detta beslut.

Med annan deklARATION av bostadssamfund avses uppgifter som inlämnas med Skattestyrelsens blankett nr 102 för beskattningen av bostadssamfund och delägare.

Skatteverket till vilket skattedeklarationen inlämnas

2 §

Var skattedeklarationen skall lämnas in

Skattedeklarationen för en allmänt skattskyldig samt annan deklARATION av bostadssamfund skall lämnas in eller sändas med

posten till det skatteverk, som antecknats på returkuvertet eller till något annat skatteverk. NämnDA skatteverk vidarebefordrar deklARATIONEN vid behov till det skatteverk som enligt 6 § i lagen om beskattningsförfarande är behörigt att verkställa beskattningen.

Skattedeklaration för aktiebolag, andelslag, bostads- och fastighetsbolag, bostadsandelslag, föreningar, stiftelser, jordbruksidkares skattedeklaration för jordbruk och rörelseidkares eller yrkesutövares skattedeklaration för näringsverksamhet kan lämnas in även i elektronisk form via en av Skattestyrelsen godkända operatör som förmedlar deklARATIONSTJÄNSTER.

Skattedeklarationen för en person som har flyttat till Finland vidarebefordras vid behov till det skatteverk inom vars område han först har bosatt sig efter inflyttningen. Skattedeklarationen för ett samfund i fråga om inkomster som har förvärvats på Åland vidarebefordras vid behov till Sydvästra Finlands skatteverks skattebyrå på Åland.

3 §

Var en begränsat skattskyldig skall lämna in sin skattedeklaration

En begränsat skattskyldig skall inlämna eller posta sin skattedeklaration till Nylands skatteverk.

Om den begränsat skattskyldige inte har några andra inkomster, skall skattedeklarationen inlämnas eller postas direkt till det skatteverk,

1) inom vars område näringsverksamhet har idkats från ett fast driftsställe;

2) inom vars område den av den begränsat skattskyldige ägda fastigheten är belägen;

3) inom vars område ett samfund, i vilket den begränsat skattskyldige ägt aktier eller andelar, med stöd av vilka han besuttit en fastighet eller en del av den, har hemort;

4) Åbo och Björneborgs läns skattebyrå på Åland, om den begränsat skattskyldige har inkomster som härrör från Åland.

En begränsat skattskyldig kan också lämna in sin skattedeklaration till Finlands ambassad i utlandet, som skall sända den till Nylands skatteverk utan dröjsmål.

Skattedeklarationens inlämningstid

4 §

Tidpunkten för inlämnandet av skattedeklarationen

Skattedeklarationen samt annan deklara- tion av bostadssamfund skall för varje skat- teår lämnas in senast den 31 januari följande år, om inte annat bestäms nedan.

En skattskyldig eller sammanslutning som bedriver jordbruk eller skogsbruk får lämna in sin skattedeklaration senast den sista februari. En skogsbruksidkare som omfattas av skatte- förslagsförfarandet kan lämna skogsbrukets deklara- tionsblanketter samtidigt som han re- turnerar skatteförslaget.

En näringsidkare eller näringsammanslut- ning vars räkenskapsperiod har upphört den 1 oktober eller senare har rätt att lämna in sin skattedeklaration senast den 1 april. Staten, kommunerna och samkommunerna samt den evangelisk-lutherska kyrkans och det orto- doxa kyrkosamfundets församlingar skall också lämna in sin skattedeklaration senast nämnda datum.

Ett samfund och en samfällid förman skall lämna in sin skattedeklaration inom 4 måna- der från utgången av den månad då räk- ningsperioden upphör.

5 §

Undantag gällande makars deklarationstid

Om skattedeklarationerna för makar som nämns i 7 § i inkomstskattelagen (1535/1992) skall inlämnas vid skilda tidpunkter, får båda makarna lämna in sin deklara- tion inom den längre inlämningstiden. Samma förlängda deklara- tionstid får tillämpas också vid inläm- nandet av skattedeklarationerna för makarnas minderåriga barn.

6 §

Inlämningstiden för skattedeklarationer som inkommit med posten eller elektroniskt

En skattedeklaration eller ett skatteförslag som inkommit med posten anses ha inlämnats i rätt tid, om postförsändelsen med deklara- tionen eller skatteförslaget adresserats till skatteverket och lämnats in till posten inom den i 4 eller 12 § stadgade tiden.

En skattedeklaration som inkommit elekt- roniskt anses ha inlämnats i rätt tid, om den inkommit till en av Skattestyrelsen godkänd förmedlare av deklara- tionstjänster inom den i 4 § stadgade tiden och avsändaren har från förmedlare av deklara- tionstjänster fått en elektronisk bekräftelse på mottagning av deklara- tionen.

7 §

Komplettering av skattedeklaration

Uppgifter och utredningar som inte kan fogas till skattedeklarationen då denna lämnas in, skall tillställas skatteverket utan dröjsmål.

Undantag från deklara- tionsskyldigheten

8 §

Inkomster som inte deklarerar

I skattedeklarationen uppges inte följande i denna paragraf uppräknade inkomster som erhållits från Finland, om inte inkomsten utgör inkomst av jordbruk eller annan näringsverksamhet;

1) pension och livränta samt belopp som erhållits såsom återbäring, genom återköp eller såsom ändringsvärde av pensionsförsäkringens försäkringspremier,

2) sådan dagpenning och annan ersättning för minskade inkomster eller försämrad utkomst, som erhållits med stöd av obligatoriskt olycksfalls- eller trafikskadeskydd,

3) i 34 § i inkomstskattelagen (1170/1998) avsedd försäkringsutbetalning på grundval av livförsäkring,

4) dag-, moderskaps-, faderskaps-, föräldra- och partiell föräldrapenning och annan ersättning för minskade inkomster eller försämrad utkomst, som grundar sig på sjukförsäkringslagen (1224/2004), folkpensionslagen (347/1956) eller patientskadelagen (585/1986),

5) annan dagpenning som utbetalats med stöd av försäkring eller annan motsvarande ersättning för minskade inkomster eller försämrad utkomst, såsom vårdagensersättning som erhållits med stöd av sjukhusförsäkring,

6) studiepenning som erhållits med stöd av lagen om studiestöd (65/1994) samt vuxenutbildningsstöd som avses i lagen om vuxenutbildningsstöd (1276/2000)

7) stöd för vård av barn i hemmet och partiell vårdpenning,

8) av försäkringskassa erhållen förmån som avses i lagen om försäkringskassor (1164/1992),

9) dagpenning enligt lagen om ersättning till lantbruksföretagare för självrisktiden enligt sjukförsäkringslagen (118/1991),

10) rehabiliteringsstöd, rehabiliteringspenning, rehabiliteringsunderstöd, ersättning för förlorad inkomst som för rehabiliteringstiden erhållits med stöd av lagarna om rehabilitering som ersätts enligt olycksfalls- och trafikförsäkringslagen (625/1991 och 626/1991),

11) sådan dagpenning och ersättning för förlorad inkomst, som fåtts med stöd av lagen om smittsamma sjukdomar (583/1986),

12) sådant stöd för närståendevård av handikappat eller sjukt minderårigt barn, som erhållits med stöd av 27 a § i socialvårdslagen (1365/1992),

13) sådan ersättning för minskade inkomster eller försämrad utkomst, som erhållits med stöd av brottsskadelagen (935/1973),

14) sysselsättningspenning som betalas till fångar som avtjänar straff i öppen anstalt,

15) arbetslöshetsdagpenning, förhöjd dagpenning, arbetsmarknadsstöd, resebidrag, utbildningsdagpenning, förhöjd utbildningsdagpenning och annan förmån som betalas med stöd av lagen om utkomstskydd för arbetslösa (1290/2002),

16) utbildningsstöd, förhöjd utbildningsstöd, sysselsättningsstöd till arbetslösa arbetsökande som deltar i arbetslivträning och startpeng som erhållits med stöd av lagen om offentlig arbetskraftsservice (1295/2002),

17) dagpenning till den som får yrkesvals- och karriärplaneringsservice och till en handikappad enskild kund samt deltidstillägg som erhållits med stöd av förordningen om förmåner som hör till offentlig arbetskraftsservice (1346/2002),

18) alterneringsersättning som avses i lagen om alterneringsledighet (1305/2002),

19) periodisk ersättning som baserar sig på statstjänstemannalagen (750/1994),

20) avträdelseersättning enligt lagen om avträdelseersättning för lantbruksföretagare (1330/1992) och avträdelsestöd enligt lagen om avträdelsestöd för lantbruksföretagare (1293/1994),

21) sjöarbetsinkomst som avses i 74 § i inkomstskattelagen (561/2004),

22) inkomst enligt s.k. sexmånadersregeln som erhållits från en finsk arbetsgivare,

23) lönegaranti och ränta på lönegaranti som arbetstagaren erhållit direkt av lönegarantimyndigheten med stöd av lagen om lönegaranti (866/1998) samt lönegaranti och ränta på lönegaranti som sjömän erhållit med stöd av lagen om lönegaranti för sjömän (1108/2000),

24) reservistlön,

25) fondandel i och överskott av personalfonder,

26) skattepliktigt understöd som utbetalats av en arbetsmarknadsorganisation på grund av arbetsstrid samt annat därmed jämförbart understöd,

27) särskild ersättning som make till tjänsteman inom finländsk utrikesrepresentation erhållit (657/1989),

28) ersättning som erhållits på grund av patent, upphovsrätt och någon annan därmed jämförbar rättighet,

29) i 11 § i skatteuppbördsförordningen (903/1978) angiven ränta som fysisk person erhållit,

30) ränta och eftermarknadsgottgörelse som erhållits av kredit- och finansieringsinstitut som hör till tillämpningsområdet för lagen om förskottsuppbörd (1118/1996) samt av andra som yrkesmässigt handlar med eller förmedlar värdepapper,

31) ränta och avkastning som bör avses utgöra ränta på lån, som erhållits av den som emitterat ett masskuldebrevslån, på vilken lagen om förskottsuppbörd (1118/1996) är tillämplig,

32) årlig avkastning som betalats per avkastningsandel i placeringsfond.

9 §

Avdrag som inte deklarerar

I skattedeklarationen uppges inte

1) arbetstagarens pensionspremier,
2) arbetslöshetsförsäkringspremier,
3) andra i 96 § 1 mom. i inkomstkattelagen avsedda helt avdragbara pensionsförsäkringspremier som arbetsgivaren uppburit av arbetstagaren,

4) eftermarknadsgottgörelse som uppburits av kredit- och finansieringsinstitut samt av andra som yrkesmässigt handlar med eller förmedlar värdepapper.

10 §

Förmögenhet som är befriad från deklara- tionsskyldigheten

I skattedeklarationen uppges inte kapitalet av fondandel i en finsk placeringsfond, om det inte är fråga om tillgångar som hör till näringsverksamhet.

11 §

Bostadssamfund som är befriade från dekla- rationsskyldigheten

Ett bostadsaktiebolag, ett fastighetsaktiebolag, ett bostadsandelslag eller annat samfund, vars aktier eller andelar berättigar till

besittning av en lägenhet i en av samfundet ägd byggnad, är inte utan särskilt yrkande skyldigt att inlämna skattedeklaration för annat än det första skatteåret, om

1) det finns endast lägenheter som är avsedda för stadigvarande bostadsbruk och till boendet anslutna utrymmen i den byggnad som samfundet äger (bostadssamfund),

2) bostadssamfundet under skatteåret har fått in endast inkomster av vederlag, fondbetalningar, bruksavgifter, andra smärre ersättningar i anslutning till fastigheten eller smärre ränteinkomster och

3) bostadssamfundets beskattningsbara inkomst, efter att fastställda förluster dragits av, understiger 30,00 euro.

En förutsättning för deklarationsfriheten är också att till skattedeklarationen för ett senare skatteår fogas en kopia av resultaträkningen och balansräkningen för de efter inlämnandet av den föregående skattedeklarationen räkenskapsperioder, för vilka någon skattedeklaration inte har lämnats in.

Ovan i 1 § nämnd annan deklaration av bostadssamfund skall dock inlämnas för varje skatteår.

12 §

Medverkande i skatteförslagsförfarandet

Fysiska personer och dödsbon som inte fått en deklara-tionsblankett av skatteverket är inte skyldiga att lämna in skattedeklaration inom den i 4 § 1 mom. stadgade tiden. Skattedeklaration skall dock lämnas in senast den i 2 mom. utsatta tiden om den skattskyldige inte heller fått ett skatteförslag.

Ett rättat skatteförslag eller i 1 mom. nämnd skattedeklaration returneras senast den 20 juni.

Ikraftträdande och tillämpning

13 §

Ikraftträdande- och tillämpnings- bestämmelser

Detta beslut träder i kraft den 31 januari

FÖRFS/ELEKTRONISK VERSION

Nr 56

2005. Genom beslutet upphävs Skattestyrelsens beslut av den 22 december 2003 om deklarationsskyldighet (1305/2003).

Beslutet tillämpas första gången på de skattedeklarationer som skall lämnas in för 2004 års beskattning.

Helsingfors den 31 januari 2005

Generaldirektör *Jukka Tammi*

Överinspektör Toni Immanen