

FINLANDS FÖRFATTNINGSSAMLING

1999

Utgiven i Helsingfors den 5 mars 1999

Nr 213—215

INNEHÅLL

Nr		Sidan
213	Statsrådets beslut om examinas uppbyggnad och de gemensamma studierna i den grundläggande yrkesutbildningen	665
214	Jord- och skogsbruksministeriets beslut om vissa inskränkningar av fisket i Saimen	667
215	Jord- och skogsbruksministeriets meddelande om vissa beslut	680

Nr 213

Statsrådets beslut

om examinas uppbyggnad och de gemensamma studierna i den grundläggande yrkesutbildningen

Utfärdat i Helsingfors den 25 februari 1999

Statsrådet har vid föredragning från undervisningsministeriet med stöd av 12 § 1 mom. och 13 § 1 mom. lagen om yrkesutbildning (630/1998) beslutat:

1 §

I en yrkesinriktad grundexamen som omfattar 120 studieveckor ingår

1) yrkesinriktade studier och inläring i arbetet som stöder dem 90 studieveckor, varav i grunderna för läroplanen kan anvisas högst 10 studieveckor för valfria studier, förutsatt att de mål som nämns i 3 mom. kan uppnås i examen,

2) gemensamma studier som är nödvändiga för förvärvande och komplettering av yrkesskickligheten 20 studieveckor, samt

3) valfria studier 10 studieveckor.

I de studier som nämns i 1 mom. ingår studiehandledning omfattande minst 1,5 studievecka.

Grunderna för läroplanen skall sammanställas så att examen ger breda grundläggande yrkesfärdigheter för olika uppgifter inom branschen samt mer specialiserat kunnande och sådan yrkesskicklighet som arbetslivet kräver inom ett delområde av examen.

Om studier som anges i 1 mom. 1 punkten har överförts till valfria studier, kan studierna till denna del bestå av studier som fördjupar eller breddar de yrkesinriktade studierna, gemensamma studier eller gymnasiestudier.

2 §

De gemensamma studierna innehåller obligatoriska studier omfattande 16 studieveckor och valfria studier omfattande fyra studieveckor.

Obligatoriska studier är

modersmålet 4 studieveckor,

det andra inhemska språket 1 studievecka,

ett främmande språk 2 studieveckor,

matematisk-naturvetenskapliga studier

matematik 3 studieveckor,

fysik och kemi 2 studieveckor,

humanistisk-samhällsvetenskapliga studier

samhälls-, företags- och arbetslivskunskap 1 studievecka,

gymnastik och hälsokunskap 2 studieveckor,

samt

konst- och färdighetsämnen

konst och kultur 1 studievecka.

I utbildning med svenska som undervisningsspråk är de obligatoriska studiernas omfattning 17 studieveckor och de valfria

studiernas omfattning tre studieveckor. Studierna i det andra inhemska språket omfattar två studieveckor.

De valfria studierna väljs bland de studier som anges i 2 mom. och bland följande matematisk-naturvetenskapliga och humanistisk-samhällsvetenskapliga studier: miljökunskap, informations- och kommunikationsteknik, etik, kulturkännedom, psykologi, företagsverksamhet.

Om en studerandes modersmål är något annat språk än finska eller svenska, kan utbildningsanordnaren besluta om fördelning

av studierna i modersmålet och det andra inhemska språket på ett sätt som avviker från vad som bestäms i 2 mom., dock så att nämnda studiers sammanlagda omfattning är fem studieveckor.

3 §

Detta beslut träder i kraft den 1 augusti 1999. Beslutet gäller examina som reformeras från och med 1.8.1999.

Åtgärder som verkställigheten av beslutet förutsätter får vidtas innan beslutet träder i kraft.

Helsingfors den 25 februari 1999

Undervisningsminister *Olli-Pekka Heinonen*

Undervisningsråd *Kirsi Kangaspunta*

Nr 214

Jord- och skogsbruksministeriets beslut om vissa inskränkningar av fisket i Saimen

Utfärdat i Helsingfors den 26 februari 1999

Jord- och skogsbruksministeriet har med stöd av 37 § 3 mom. lagen den 16 april 1982 om fiske (286/1982), sådant det lyder i lag 526/1996, beslutat:

1 §

Tillämpningsområde

Genom detta beslut förbjuds användningen av vissa fångstredskap och fiskesätt från ingången av maj 1999 till utgången av april 2004 i syfte att trygga saimensälens levnadsförhållanden och förökning inom djurets viktigaste utbredningsområden.

2 §

Saimensälens viktigaste utbredningsområden

Saimensälens i detta beslut avsedda viktigaste utbredningsområden i Saimen är följande vattenområden eller delar av sådana som märkts ut på bifogade kartritningar:

- 1) Pyhäselkä skärgård, bilaga 1,
 - 2) Orivesi skärgård, bilaga 2,
 - 3) Joutenvesi—Pyyvesi, bilaga 3,
 - 4) Kolovesi, bilaga 4,
 - 5) Linnansaari, bilaga 5,
 - 6) Hevonniemi, bilaga 6,
 - 7) Pihlajavesi, bilaga 7,
 - 8) Katoselkä—Tolvanselkä med omgivning, bilaga 8,
 - 9) Luonteri, bilaga 9,
 - 10) Lietvesi med omgivning, bilaga 10,
 - 11) Ilkonselkä, bilaga 11.
- Till saimensälens viktigaste utbrednings-

områden räknas dock inte sjöar och tjärnar belägna på öar inom det område som avses i 1 mom.

3 §

Förbjudna fångstredskap

Användningen av följande fångstredskap och fångstmetoder är förbjuden inom de områden som avses i 2 §:

- 1) långrev och andra krokfångstredskap där fisk eller fiskbitar används som bete,
- 2) nät och grimnät där nätslingan eller grimman är gjord av flertrådigt garn (multimonofilgarn) eller av sådant entrådigt garn (monofilgarn) som är tjockare än 0,20 millimeter,

3) storryssjor som är öppna upptill och andra stående fångstredskap vilka motsvarar storryssjor och har en maskvidd som överstiger 110 millimeter eller ett knutavstånd som överstiger 55 millimeter, samt sådana storryssjor som inte är öppna upptill.

De begränsningar i 1 mom. som gäller fångstredskap och fångstmetoder gäller inte mete, pilkfiske och fiske med drag, även om dessa skulle bedrivas med hjälp av fiskbete, inte heller fångst med katsa, mjärde eller sådan ryssja som är högst sex meter lång, ledarmen inberäknad.

4 §

Ikraftträdande

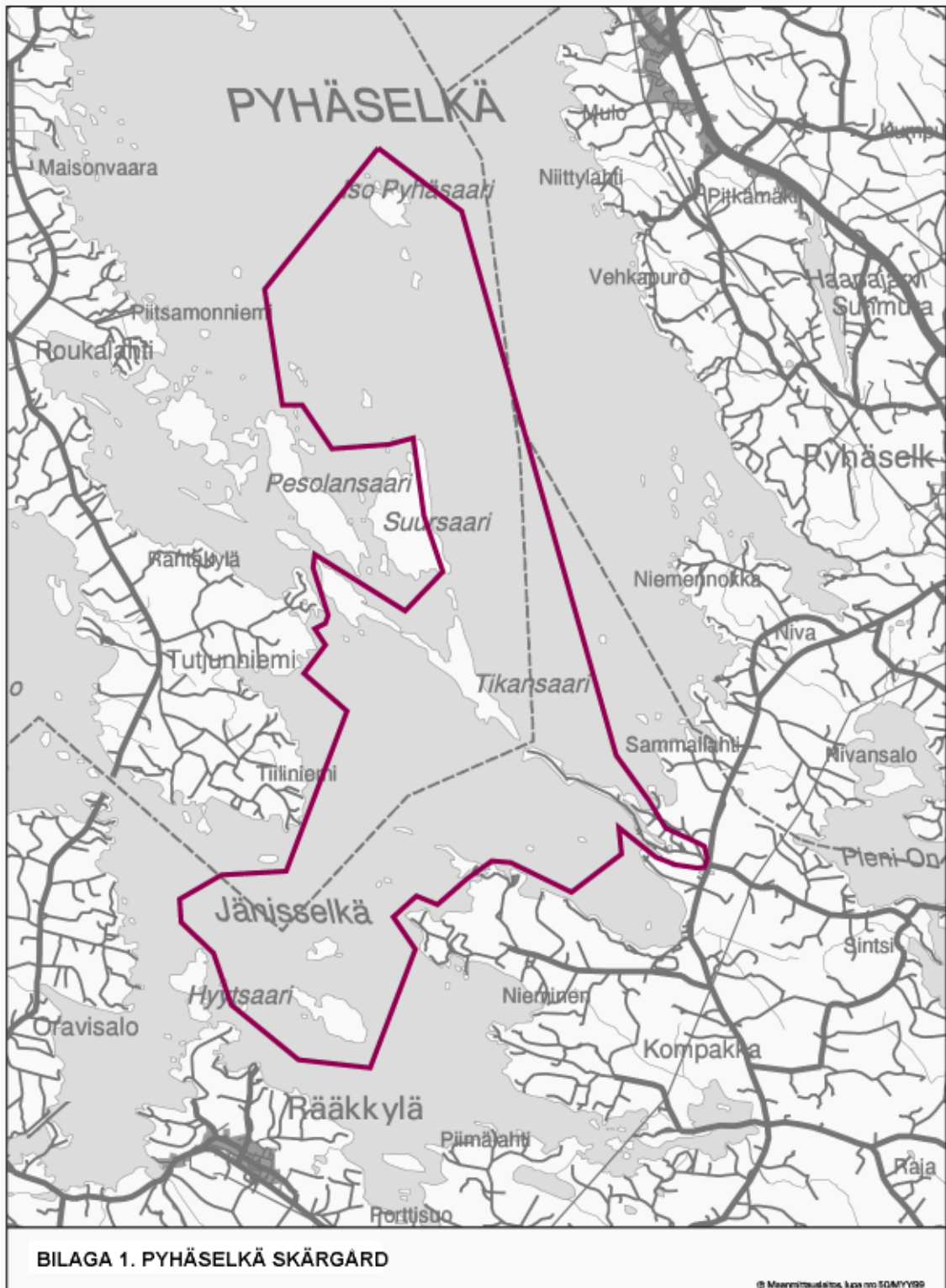
Detta beslut träder i kraft den 1 maj 1999.
Sådana nät, grimnät, storryssjor och mot-

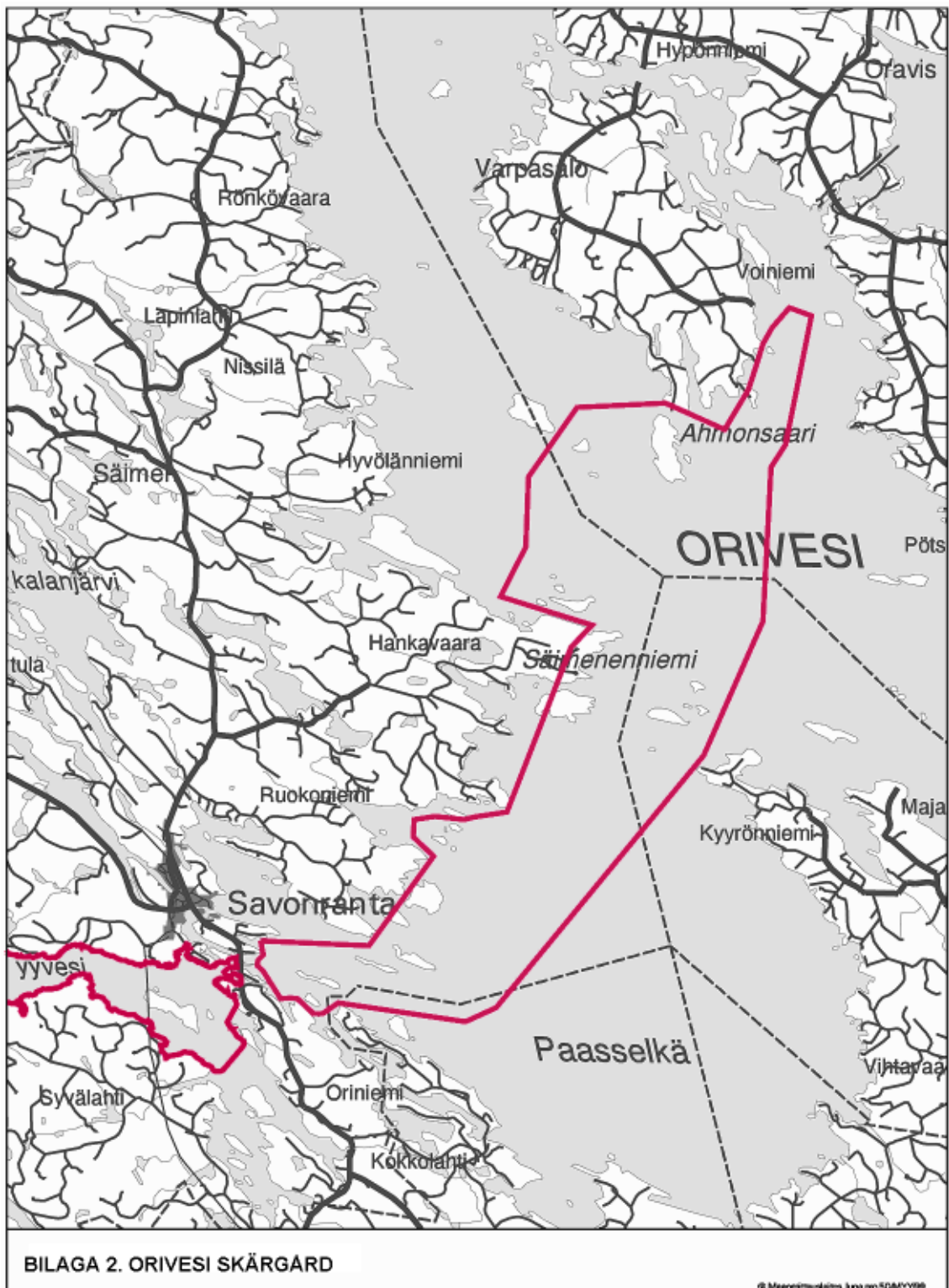
svarande fångstredskap vilka motsvarar storryssjor som tagits i bruk innan detta beslut har trätt i kraft får vid fiske inom det område som avses i 2 § användas högst till utgången av april 2002.

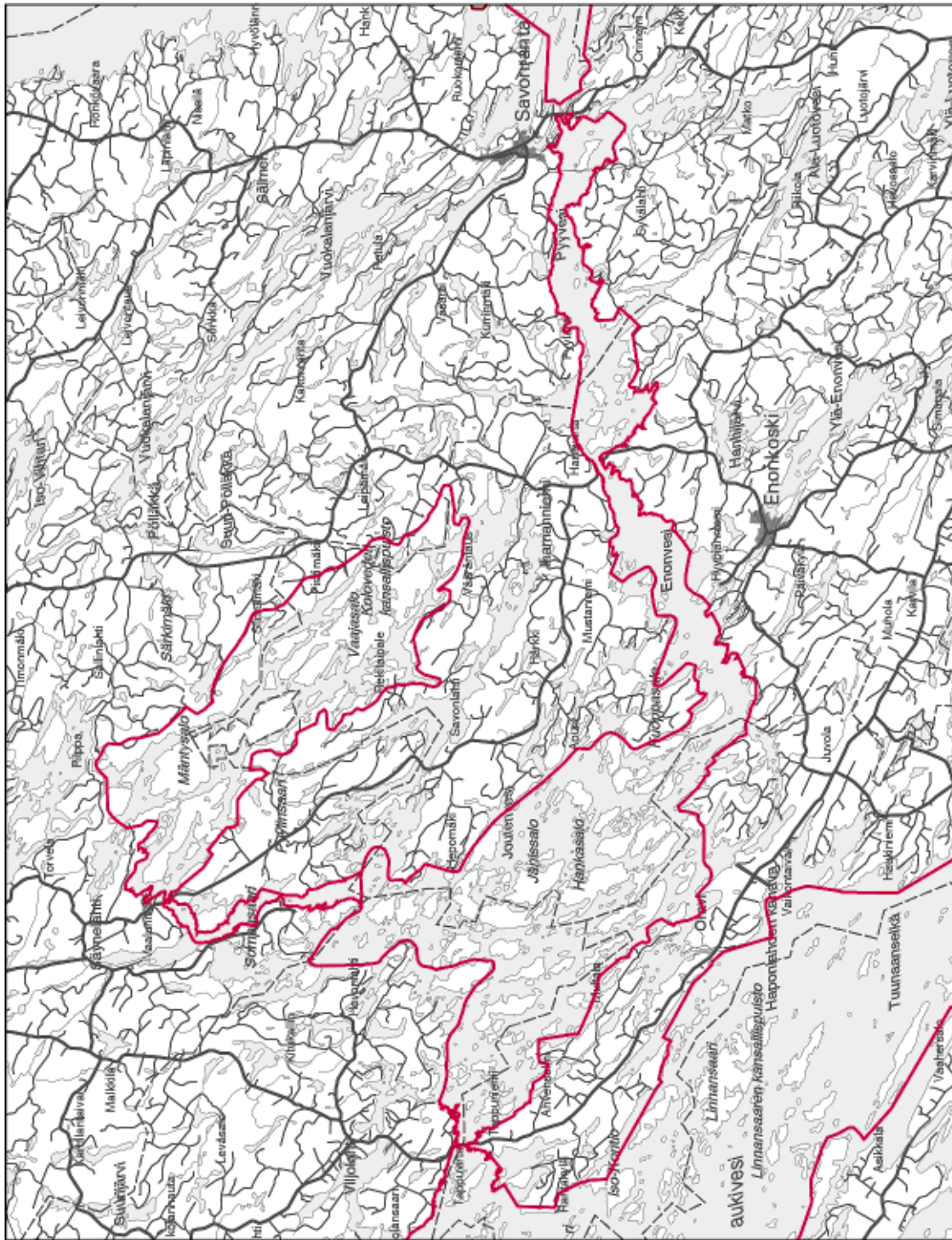
Helsingfors den 26 februari 1999

Jord- och skogsbruksminister *Kalevi Hemilä*

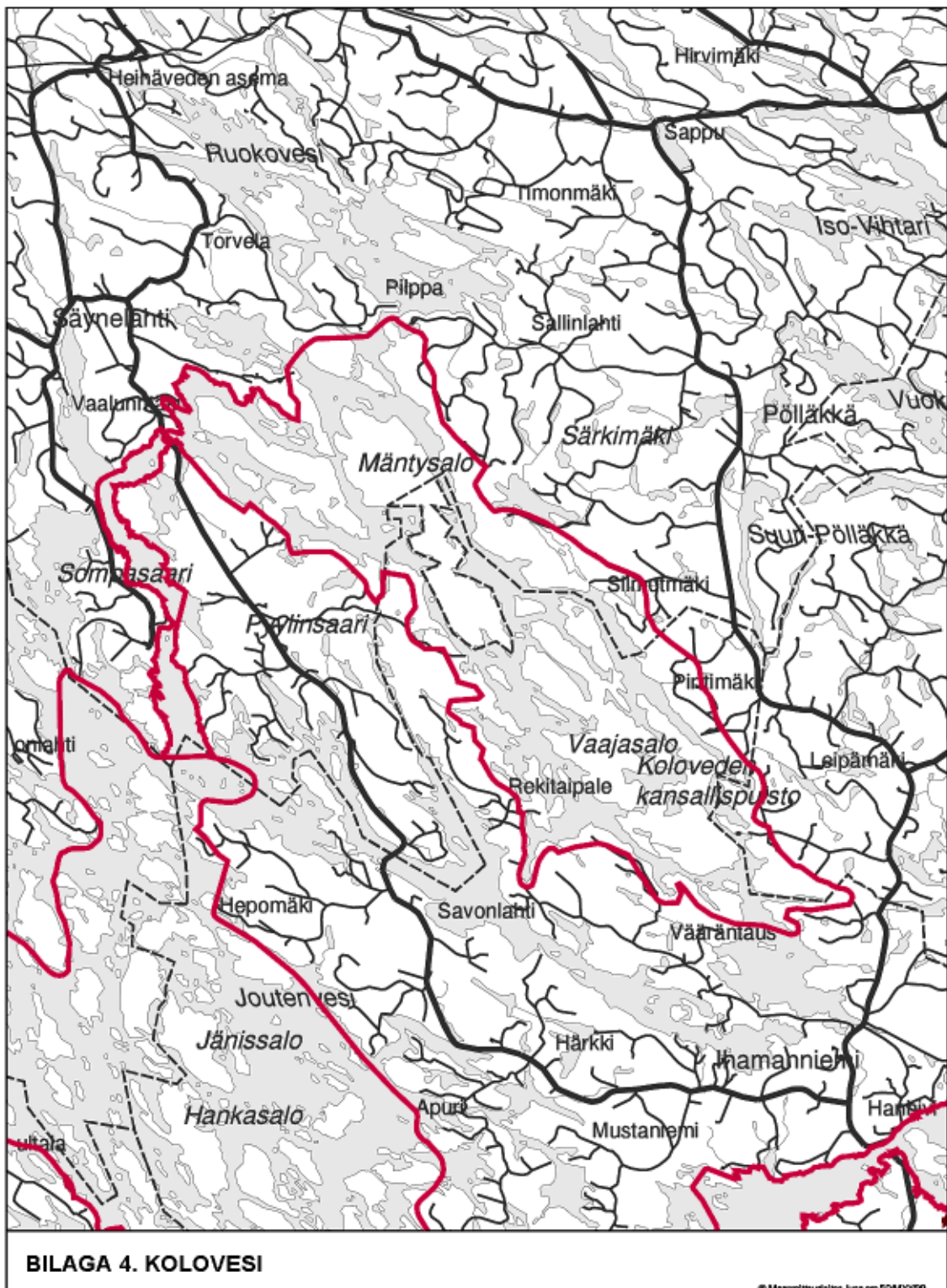
Yngre regeringssekreterare Ritva Torvinen

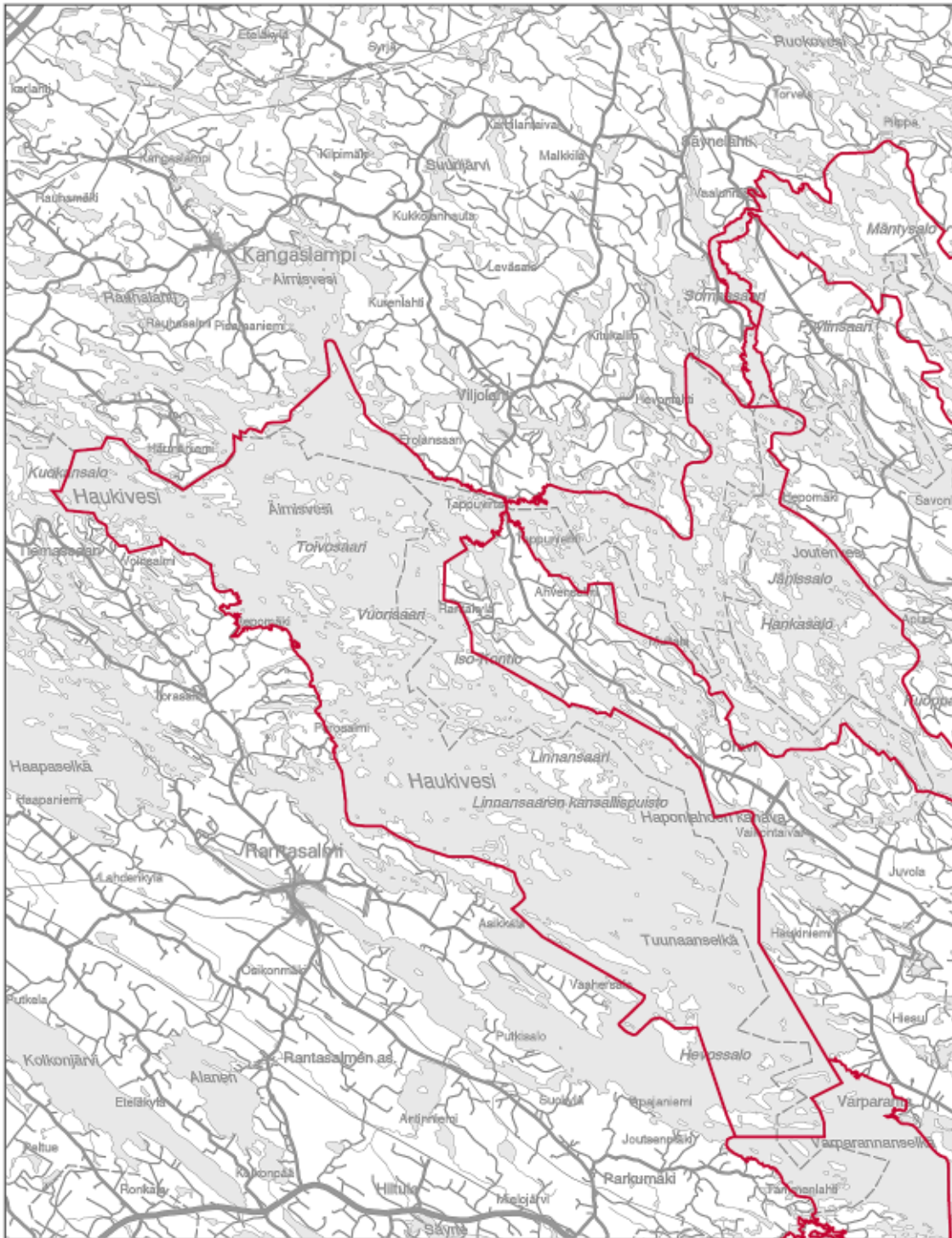




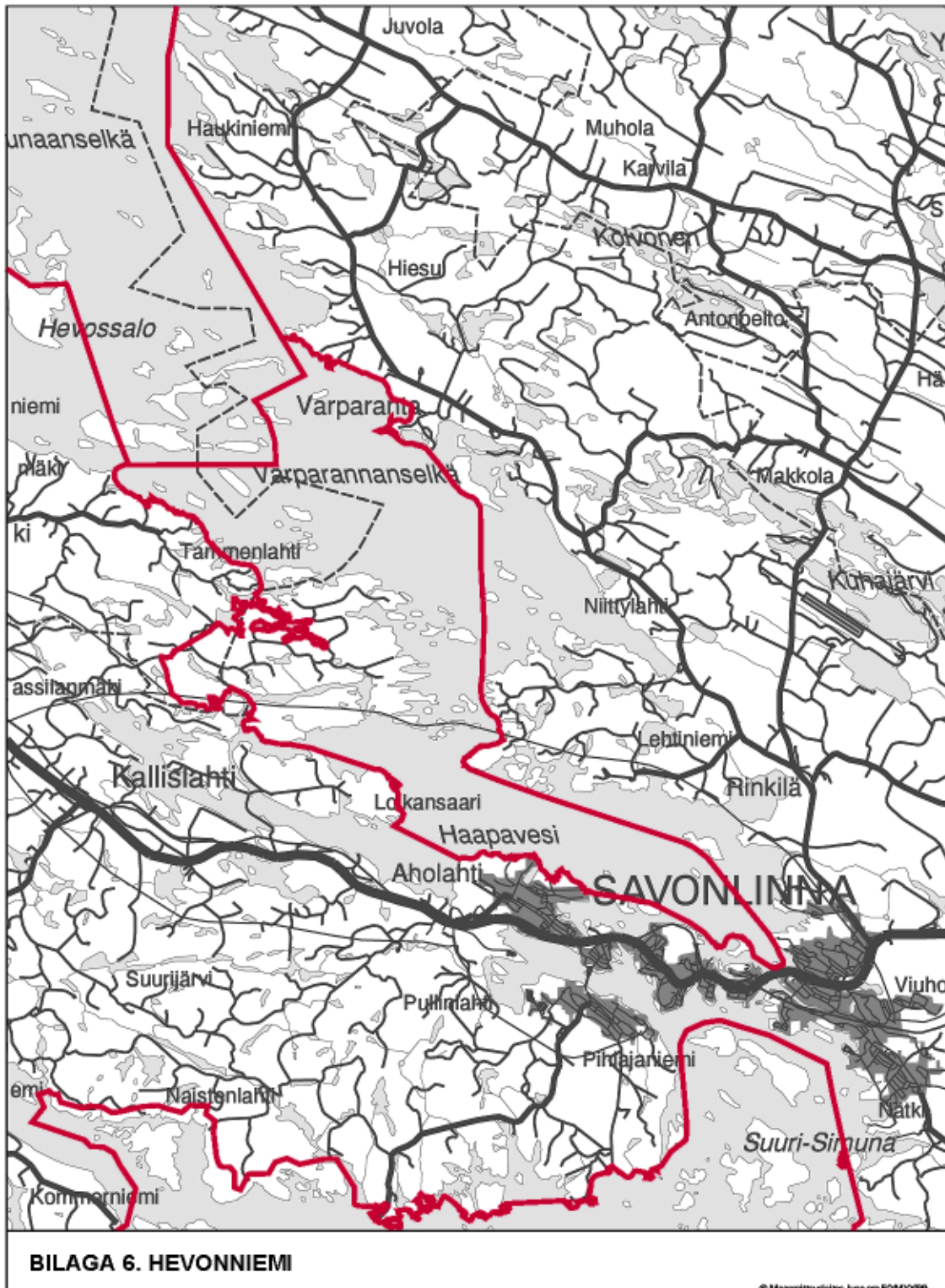


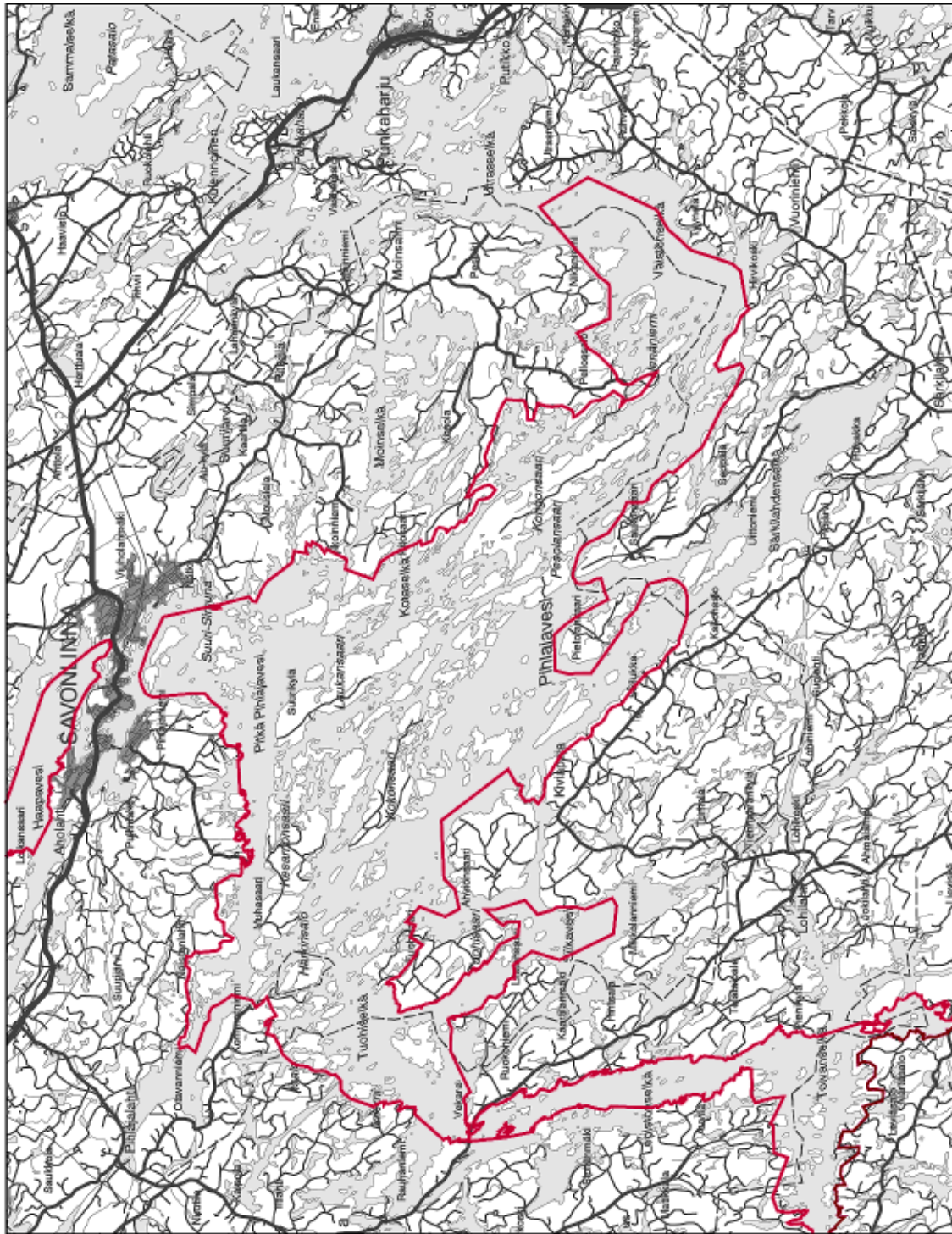
BILAGA 3. JOUTENVESI-PYYVESI



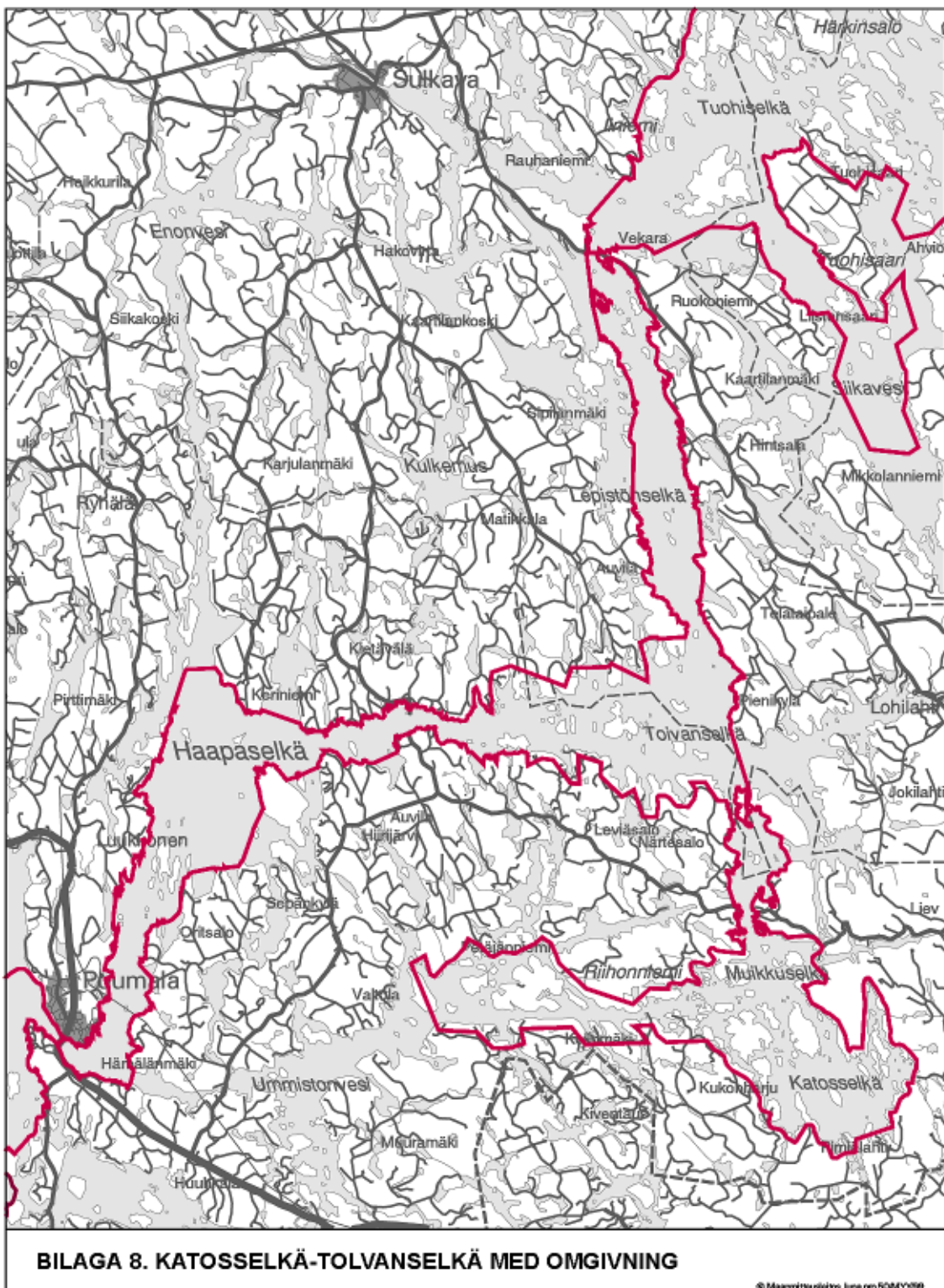


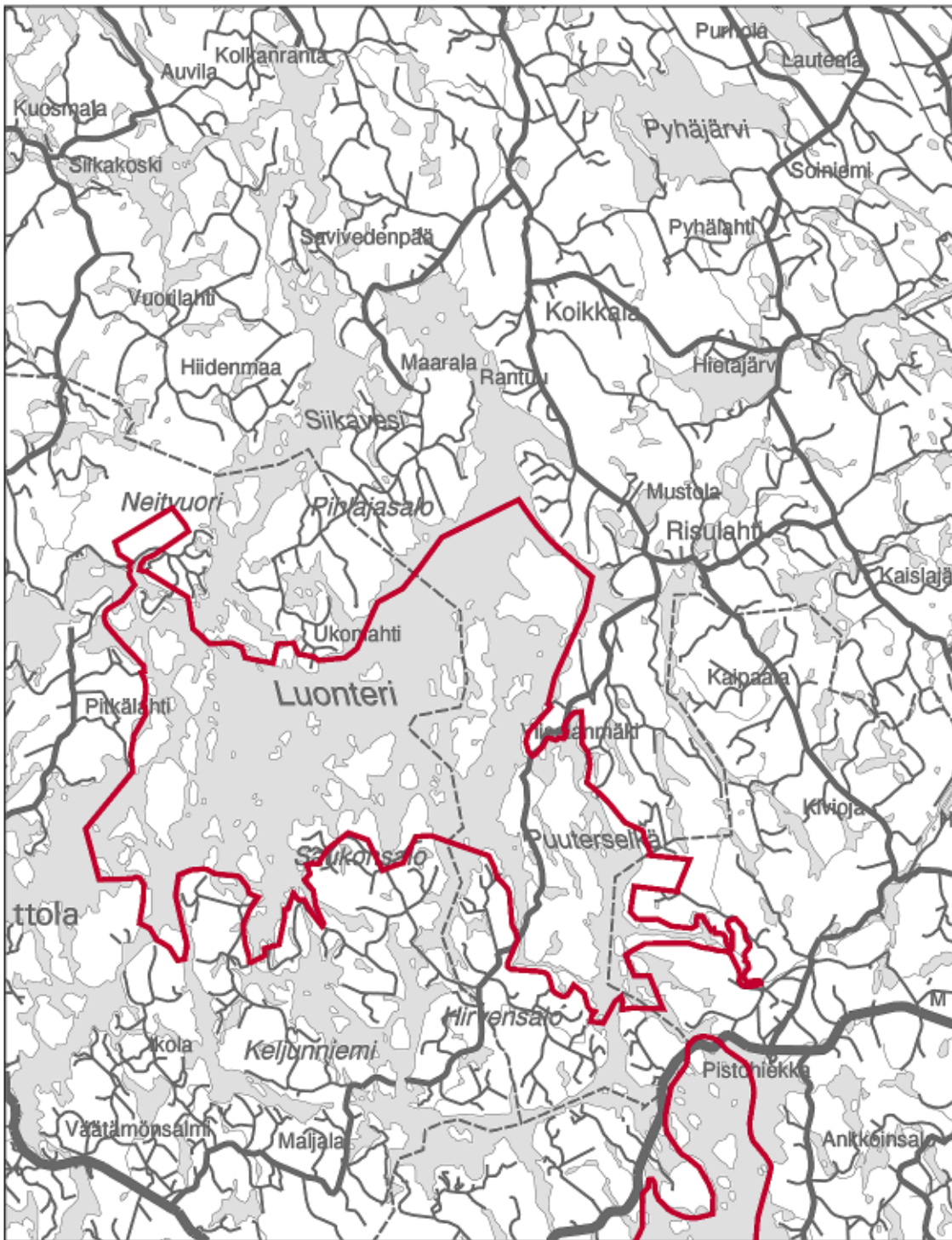
BILAGA 5. LINNANSAARI



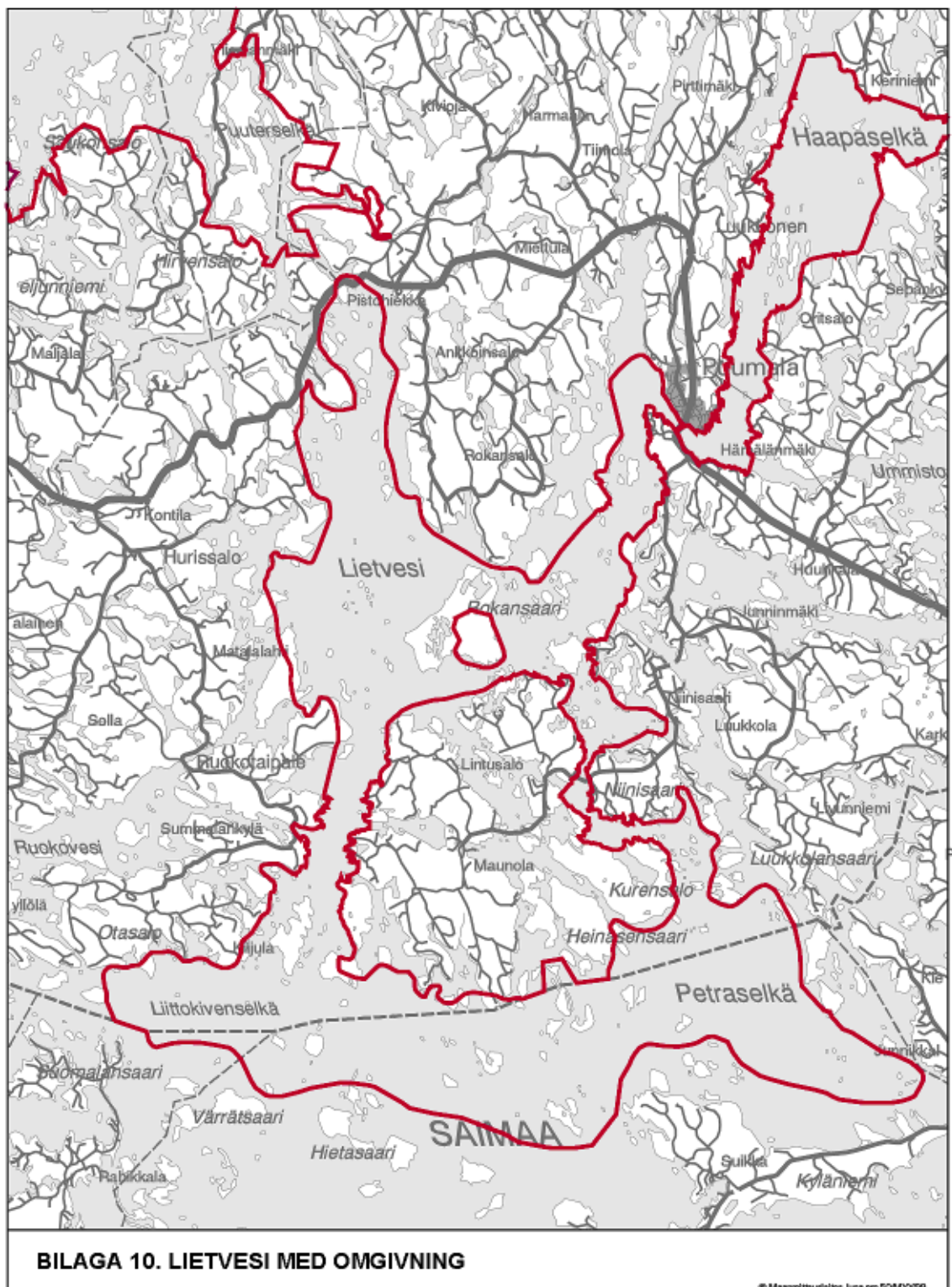


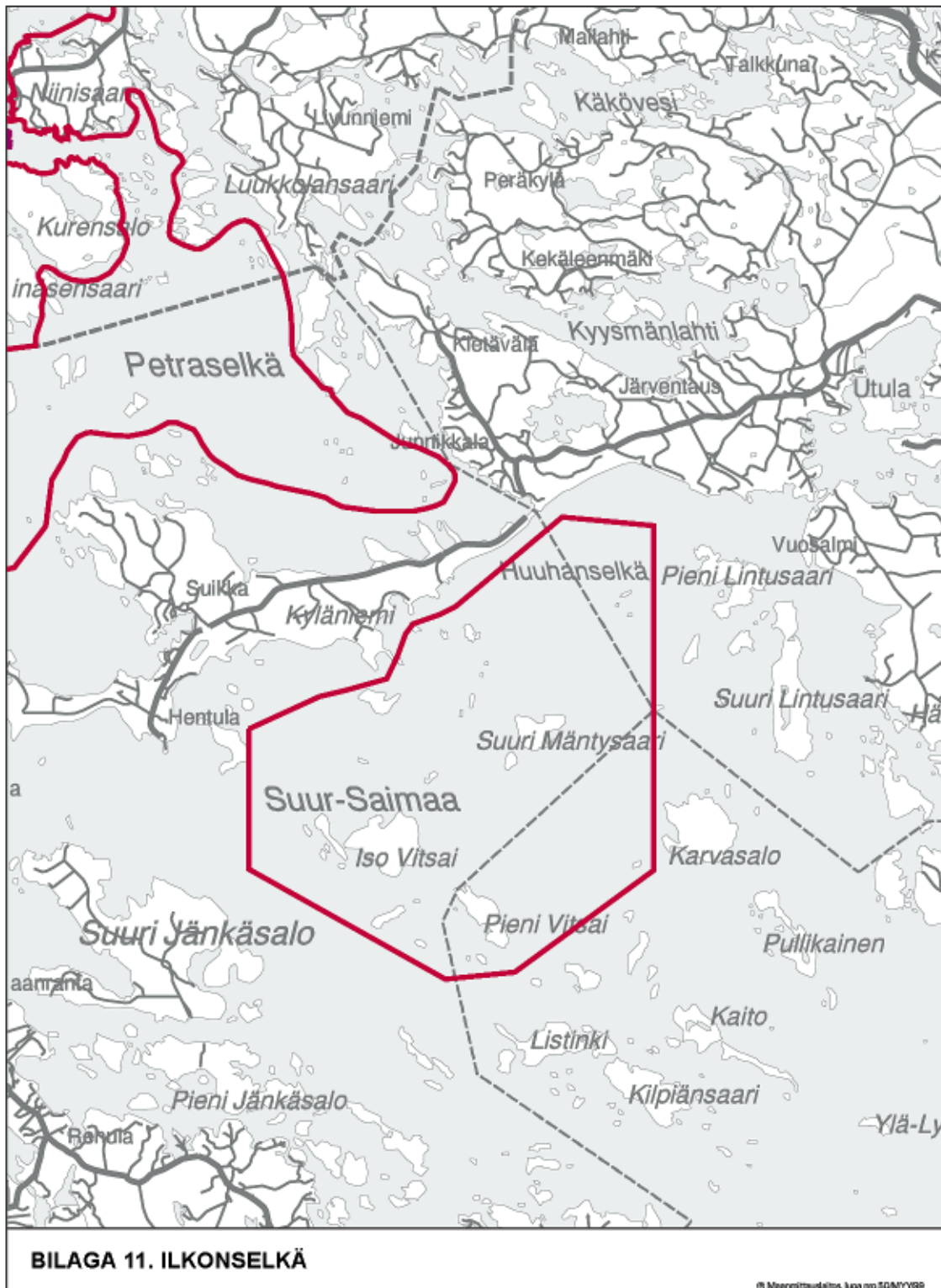
BILAGA 7. PIHLAJAVESI





BILAGA 9. LUONTERI





Nr 215

**Jord- och skogsbruksministeriets meddelande
om vissa beslut**

Utfärdat i Helsingfors den 25 februari 1999

Jord- och skogsbruksministeriet meddelar med stöd av 2 b § förordningen den 17 oktober 1980 om Finlands författningssamling (696/1980), sådant detta lagrum lyder i förordning av den 22 december 1993 (1364/1993):

Jord- och skogsbruksministeriet har utfärdat följande beslut:

Beslutets rubrik	JSM:s föreskrifts- samling nr	utfärdat	träder i kraft
JSMb om temporär ändring av en bestämmelse i beslutet om marknadsföring av utsäde av olja- och fiberväxter	18/1999	25.2.1999	5.3.1999

Beslutet har publicerats i jord- och skogsbruksministeriets föreskriftssamling. Beslutet kan fås från jord- och skogsbruksministeriets informationstjänstcentral, Elisabetsgatan 8, PB 250, 00171 Helsingfors, tfn (09) 134 211.

Helsingfors den 25 februari 1999

Jord- och skogsbruksminister *Kalevi Hemilä*

Överinspektör Juha Mantila