

F1

FINLANDS BYGGBESTÄMMELSESAMLING

**Planering av publika utrymmen
med anpassning till rörelsehindrade**

Föreskrifter och anvisningar 1985

Miljöministeriet

PLANERING AV PUBLIKA UTRYMMEN MED ANPASSNING TILL RÖRELSEHINDRADE

Föreskrifter och anvisningar 1985

Dessa föreskrifter och anvisningar ingår i Finlands byggbestämmelsesamling, om vilken har förordnats i ministeriets för inrikesärendena beslut (867/75). Föreskrifterna grundar sig på stadgandet i 85 a § byggnadsförordningen. Föreskrifterna och anvisningarna träder i kraft den 1 juli 1985 och gäller byggnadsåtgärder, vartill tillstånd har sökts nämnda dag eller därefter. Genom detta beslut upphäves de 11 september 1978 utgivna tidigare föreskrifterna och anvisningarna om planering av utrymmen avsedda för allmänheten med beaktande av utrymmens lämplighet för rörelsehindrade, vilka tillhört Finlands byggbestämmelsesamling (F1).

Helsingfors den 14 juni 1984

Miljöminister Matti Ahde

Avdelningschef överdirektör Olavi Syrjänen

Innehåll

- 1 Allmänt**
 - 1.1 Föreskrifternas tillämpningsområde
 - 1.2 Användningen av anvisningarna
- 2 Utrymmens tillgänglighet**
 - 2.1 Föreskrifter
 - 2.2 Anvisningar
 - 2.2.1 Allmänt
 - 2.2.2 Parkeringsplats
- 3 Planering av utrymmen**
 - 3.1 Föreskrift
 - 3.2 Anvisningar
 - 3.2.1 Allmänt
 - 3.2.2 Inventarier, utrustning, anordningar o.dyl.
 - 3.2.3 WC- och tvättutrymmen

1 Allmänt

1.1 Föreskrifternas tillämpningsområde

Syftet med föreskrifterna är att göra nedan nämnda utrymmen tillgängliga och att ge rörelsehindrade i princip likvärdig ställning när utrymmena används.

Med rörelsehindrad avses här person, vars rörelseförmåga eller förmåga att orientera sig är nedsatt på grund av ålder, kroppsskada eller sjukdom.

Föreskrifterna gäller sådana för allmänheten avsedda utrymmen som upprätthålls av staten, kommun eller annat offentligt samfund och i vilka det finns administrativ, rätts-, social- eller religiös service; post-, trafik- eller parkeringservice; konst- eller annan kultur-service; idrotts-, motions-, nöjes-, rekreations- eller annan motsvarande service eller där man saluför konsumtionsartiklar.

Även för sådana privata eller andra än offentligt rättsliga samfunds utrymmen, i vilka det finns ovan nämnda service eller bank-, inkvarterings-, restaurang- eller motsvarande kundservice, gäller föreskrifterna beroende på syftet med användningen, antalet personer som nyttjar utrymmena samt andra möjligheter att erhålla motsvarande service i en nära omgivning eller på orten.

Oberoende av användningssättet, besittningen eller antalet personer som nyttjar utrymmena gäller föreskrifterna för samlingslokaler och -områden som får tagas i bruk endast under förutsättning av i förordningen om samlingslokaler och samlingsområden (238/78) avsett godkännande.

Föreskrifterna gäller vänt-, mottagnings- och besöksrum i hälsovårds-, sjukvård-, service- eller motsvarande inrättningar som upprätthålls av staten, kommun, samfund eller enskild.

Föreskrifterna gäller undervisningsutrymmen avsedda för läropliktiga eller utrymmen, till vilka allmänheten har möjlighet att söka sig för studier och vilka upprätthålls av staten, kommun eller annat offentligt samfund.

På undervisningsutrymmen som upprätthålls av enskilda eller av andra än offentligt rättsliga samfund och till vilka allmänheten har möjlighet att söka sig för studier tillämpas dessa föreskrifter om det med hänsyn till undervisningens art, antalet studerande och andra motsvarande omständigheter anses påkallat.

Utöver ovan nämnda, för allmänheten avsedda utrymmen i byggnad gäller dessa föreskrifter de delar av tomt eller byggnadsplats och byggnad genom vilka dessa utrymmen är tillgängliga för allmänheten.

Text som innehållet föreskrift markeras med ett vertikalt streck bredvid texten.

1.2 Användningen av anvisningarna

Dessa anvisningar används när byggnader och delar av dem samt när tomt eller byggnadsplats planeras.

Utgångspunkten i anvisningarna är utrymmesbehovet för rörelsehindrad i rullstol, figur 1.

Måttnheten för siffrorna i figurerna i anvisningarna är millimeter, om inte annat har angivits.

I fråga om detaljerna i byggnadsplaneringen kan litteratur publicerad av invalidorganisationer och RT-blad utgivna av Bygginformationsstiftelsen användas.

2 Utrymmens tillgänglighet

2.1 Föreskrifter

Utrymme avsett för allmänheten skall vara tillgängligt längs förflyttningssväg som är lämplig för rörelsehindrad.

Står för allmänheten avsedda utrymmen i olika våningar eller i olika plan i byggnad funktionellt i förbindelse med varandra genom inre förflyttningssvägar, som är avsed-

da för allmänheten, skall också för rörelsehindrad i rullstol lämpad inre förflyttningssväg mellan dessa utrymmen finnas.

2.2 Anvisningar

2.2.1 Allmänt

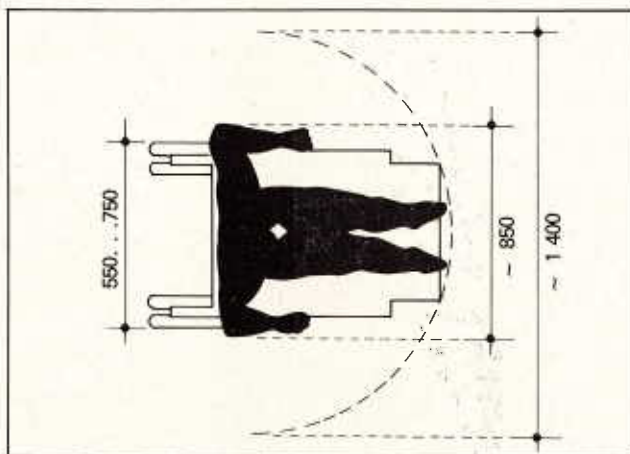
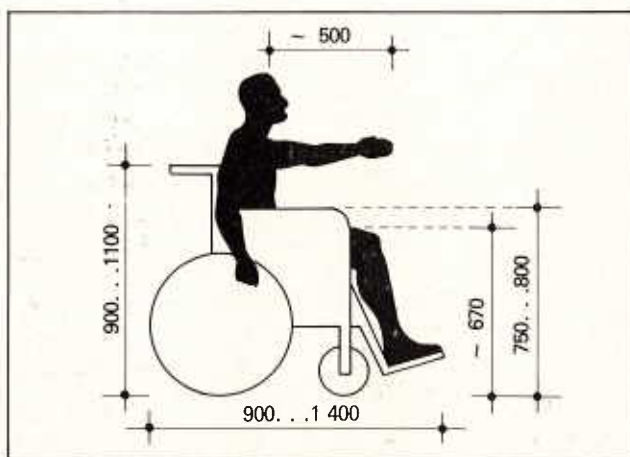
Förflyttningssväg lämpad för rörelsehindrad leder utan avbrott och utan trappsteg från tomts eller byggnadsplats gräns och från parkeringsplats för rörelsehindrad genom huvudingång till utrymme avsett för allmänheten. Utan trappsteg ansluts förflyttningssväg också vid tomts eller byggnadsplats gräns till gatans gångbana, bana för lätt trafik eller motsvarande.

Förflyttningssväg är lätt synlig, rätt dimensionerad, har jämn och halkfri yta samt är tillräckligt hård.

Orienteringen på förflyttningssvägar underlättas vid behov med skyltar försedda med den internationella symbolen för rörelsehindrad. På skyltar placerade på sådant avstånd att de kan vidröras kan relieffigurer användas.

Möjligheten att lägga märke till förflyttningssvägar, nivåskillnader och utrymmen kan även förbättras med färgkontraster, lämplig belysning och med ljud- och ljusstecken.

Figur 1 Utrymmesbehov för rullstol



Utgångspunkten för måttuppgifterna är de vanligaste förekommande, manuellt eller elektriskt (ackumulator) drivna rullstolsmodellerna. Det mindre måttet gäller i allmänhet endast rullstolar för användning inomhus. Det större måttet gäller rullstolar som är lämpade att användas såväl utomhus som inomhus och är i främsta rummet avgörande när utrymmen för allmänheten planeras så att de blir lämpliga för rörelsehindrade (varvid cirkeln i vilken rullstol vänds är minst \varnothing 1400 mm).

I rullstol är sitsen jämte sittedyna 500...550 mm hög.

Måttuppgifter för rullstol: se ytterligare RT-blad 09-10136.

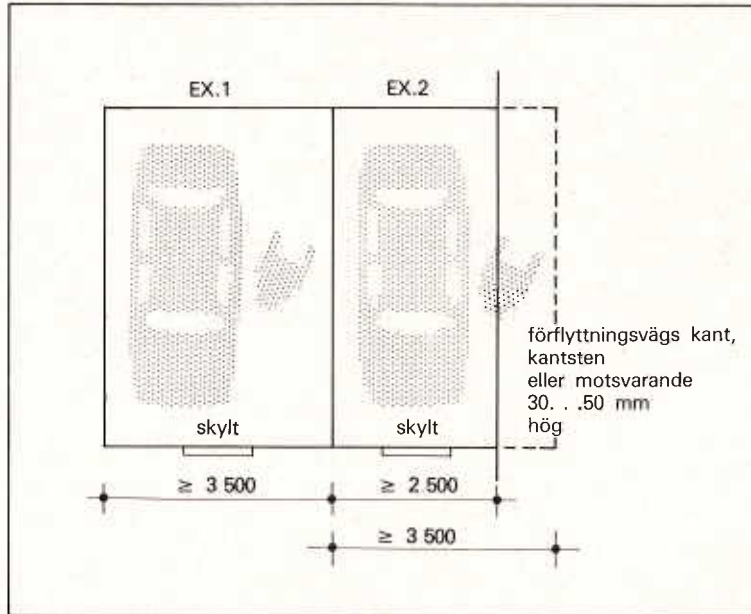
2.1 Pyörätuolia käytävät henkilöt.

2.2.2 Parkeringsplats

På parkeringsplatserna på tomt eller byggnadsplats reserveras för rörelsehindrade minst **en** plats för varje påbörjat 2500-tal kvadratmeter våningsyta i de utrymmen i byggnaden som är avsedda för allmänheten.

Parkeringsplatserna för rörelsehindrade förläggs så nära ingången som möjligt, planeras enligt figur 2 och förses också med skyltar med symbol.

Figur 2 Parkeringsplats

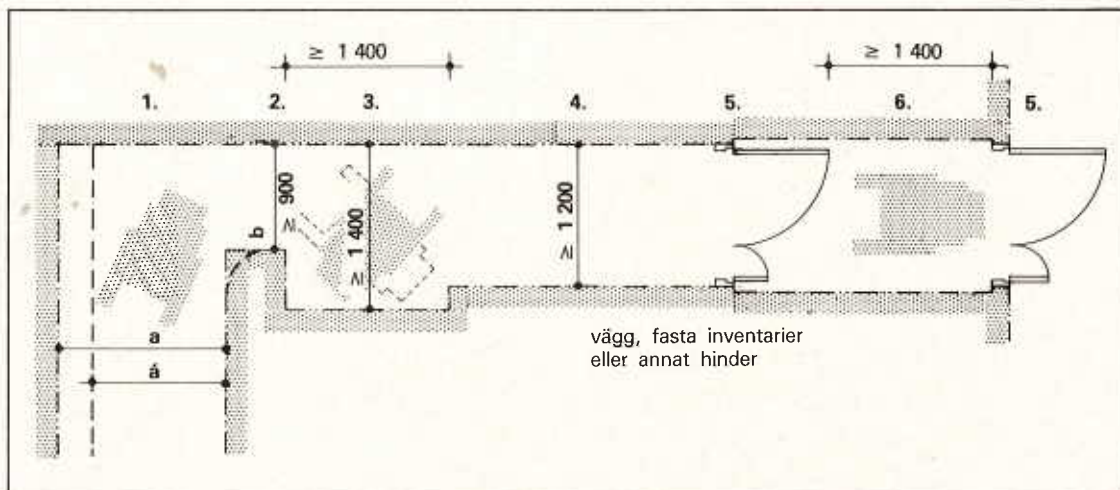


För rörelsehindrad reserverad parkeringsplats är minst 3 500 mm bred. Platsen inrättas företrädesvis enligt exempel 1. Exempel 2 kan tillämpas, om parkeringsplats för rörelsehindrad inte på annat sätt kan ordnas nära ingång.

2.2.3 Förflyttningsväg

Förflyttningsväg dimensioneras enligt figur 3.

Figur 3 Förflyttningsväg



Rullstols utrymmesbehov:

- Vid vändning i färdriktningen $a + b \geq 2\,300$ mm likväl så, att $a \geq 900$ mm och $b \geq 900$ mm när färdriktningen vänds 90° och däröver (mättet minskar när förflyttningsvägens vinkel vidgas, jfr å)
- Förflyttning genom öppningar och passerande av inventarier (på kort sträcka) minst 900 mm
- Vändningsutrymmets bredd minst 1 400 mm och längd minst 1 400 mm
- Förflyttning rakt framåt i annan persontrafik, förflyttningsvägens bredd minst 1 200 mm
- Dörrar, portar o.dyl. på förflyttningsväg, se fig. 7.
- I vindfång (svängdörr) fri längd i färdriktningen utöver dörrens (öppningssidans) bredd minst 1 400 mm och fri bredd minst 1 200 mm (minst 900 mm, om svängdörr öppnas automatiskt).

2.2.3.1 Nivåskillnader

Nivåskillnader på förflyttningssväg ordnas enligt figur 4.

Figur 4 Nivåskillnader

över 4 000			hiss rekommenderas	trapphiss möjlig
högst 4 000		lyftplatta möjlig		
2 800 och däröver:				
under 2 800	högst 5 % ramp möjlig (obs. rampens stora längd)	över 5 % . . 8 % ramp möjlig (obs. viloplan enligt fig. 6)		
högst 2 000			lyftplatta	
högst 480	högst 5 % ramp (längd i projektion på 5 % 9,6 m)	ramp över 5 % . . 8 % (längd i projektion på 8 % 6m)		
nivåskillnad mm	NIVÅBYTE			

Hiss se figur 5

- hiss med drivhjul
- hydraulisk hiss

se hissföreskrifter A8–74
Elinspektionscentralen

Handikapphiss

Lyftansordning som är avsedd endast för rörelsehindrade och som inte ersätter (person eller varu-person-)hiss av normal konstruktion

- lyftplatta (anordning för vertikal lyftning, största tillåtna lyfthöjd 4 000 mm) se figur 5
- trapphiss (anordning för lyftning i trappas riktning)

I utrymmen för allmänheten rekommenderas en typ av trapphiss som transporterar rullstol

Se cirkulär KY 159-84 Handikapphissar
Elinspektionscentralen

Ramp se figur 6

Viloplan på ramp, parkeringsplats för rörelsehindrad samt plan framför ingång får luta högst 1:50 (2 %).

Plan framför ingång, fotskrapa samt eventuella trösklar får ha en höjd av högst 25 mm över förflyttningssvägs yta.

Tvärs över förflyttningssväg doserad kantstens lämpliga höjd cirka 40 mm (30. . .50 mm), stigning till förflyttningssvägens nivå med lutning högst 6 %

2.2.3.2 Hiss

Hiss och handikapphiss (lyftplatta) planeras enligt figur 5.

Figur 5 Hiss

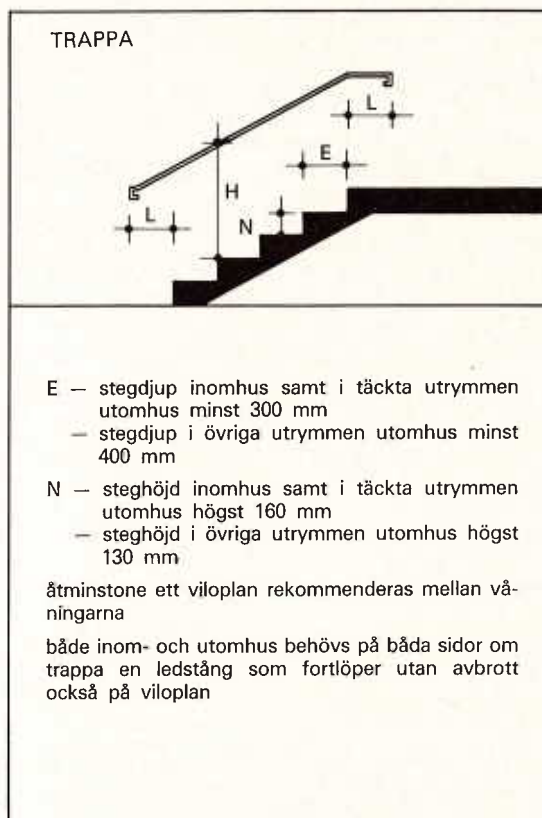
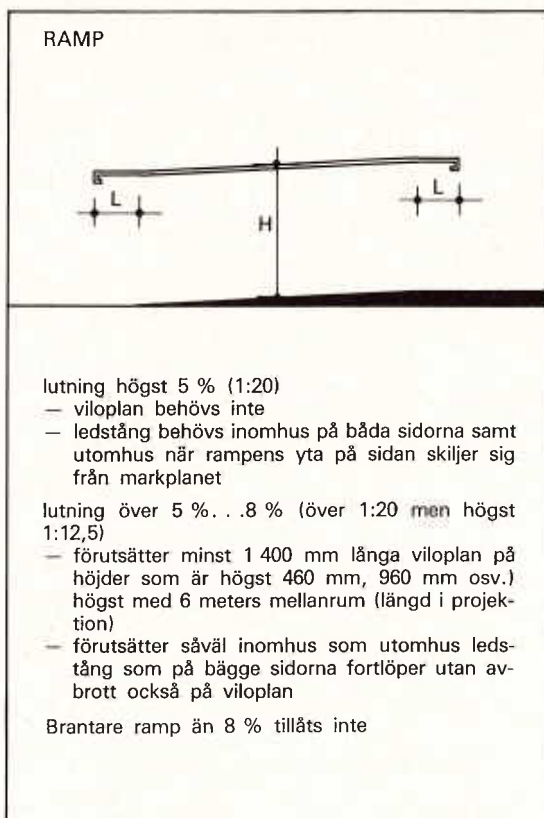
Hisskorgs inre mått A bredd och B djup

- Personhiss A × B
 - minst 1 100 mm × 1 400 mm (8 personer, nominell last 630 kg)
 - för att rullstol skall kunna vändas rekommenderas 1 350 mm × 1 400 mm (10 personer, nominell last 800 kg) och 1 600 mm × 1 400 mm (13 personer, nominell last 1 000 kg) och större korgar
- Måtten enligt hisstandard SFS 4079
- Varupersonhiss A × B
 - minst 1 100 mm × 2 100 mm (nominell last 1 000 kg)
 - för att rullstol skall kunna vändas är 1 400 mm × 2 400 mm (nominell last 1 600 kg) och större korgar bättre
- Måtten enligt hisstandard SFS 4079
- Handikapphiss (lyftplatta) A × B
 - minst 900 mm × 1 400 mm, 1 400 mm × 1 400 mm om ut- och infartsöppningarna finns i väggar bredvid varandra (nominell last 250 kg)
- Måtten enligt cirkulär KY 159-84 Handikapphissar
Elinspektionscentralen
- Hissens precision vid stopp
 - högst ±25 mm
 - rekommenderas ±5. . .10 mm
- Manöverpanel/tryckknappar
 - placering i horisontalplanet på en höjd av 900. . .1 200 mm över korggolvet (se ISO standard 4190/5 punkt 5.2)

2.2.3.3 Ramp och trappsteg

Ramp och trappsteg planeras enligt figur 6.

Figur 6 Ramp och trappa



LEDSTÅNG

H — höjd 900 mm
 L — minst 300 mm förlängning där ramp eller trappa börjar och slutar, för att förhindra fastnande vid eventuell vägg är ändan böjd åt sidan och fästad i väggen (i annat fall är ändan böjd nedåt och fästad i golvet eller marken eller förenad med ledstången för barn)

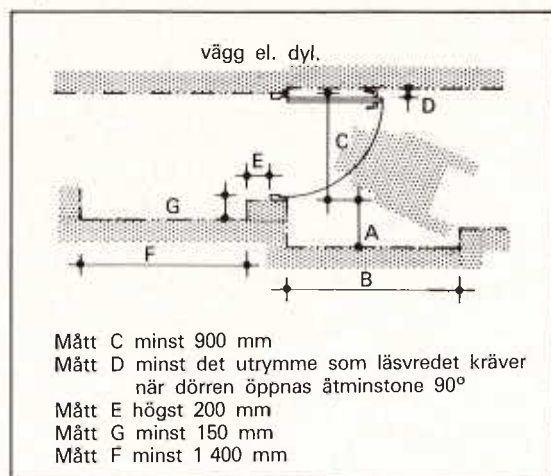
- diametern av rund profil 30. . .50 mm
- tjockleken av rektangulär rundad profil 25. . .30 mm, omfånget 120. . .180 mm rekommenderas
- fritt avstånd från eventuell vägg minst 45 mm
- se ytterligare F2 2.2.3.2 och F2 figur 3

RÄCK se F2 2.2.4 och F2 figur 4

2.2.3.4 Dörrar, portar o.dyl.

Dörrar, portar och övriga motsvarande byggnadsdelar planeras enligt figur 7.

Figur 7 Dörrar, portar el.dyl.



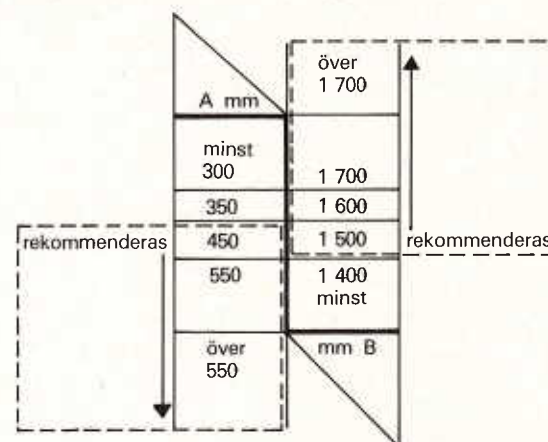
Dörrens fria genomgångsöppning (dagmått för dörrkarm, dagmått för öppningssidan för en duppeldörr, dagmått för skjut- och gliddörr) minst 800 mm

Automatisk svängdörr placeras så, att det utöver dörrens svängradie finns minst 1 400 mm fritt utrymme (rullstols längd) framför dörren

Enligt hisstandarden är det fria utrymmet framför dörröppning i hiss minst 1,5 x hisskorgens djup, och 2 x hisskorgens djup, som hissar är belägna mitt emot varandra. Denna dimensionering motiveras bl.a. med persontrafikens smidighet vid trängsel

Måtten A och B samt G och F behövs när dörren öppnas manuellt från rullstol

Måtten A och B är på följande sätt beroende av varandra:



Särfall vid dimensioneringen av A och B, måtten till framkanten till första steget i trappa som leder nedåt eller till början av ramp:

- mått B $\geq 1 700$ mm från dörrytan när trappan eller rampen ligger vinkelrätt mot dörren (varvid mått A ≥ 300 mm)
- mått A ≥ 700 mm från yttre kanten på karmen till enkel svängdörr, från springan mellan dörrbladen i dubbel svängdörr eller från kanten av dörröppningen till automatisk skjutdörr när dörren är parallell med trappans eller rampens sida (varvid mått B $\geq 1 400$ mm)

3 Planering av utrymmen

3.1 Föreskrift

Utrymme avsett för allmänheten skall lämpa sig för användning av rörelsehindrad.

3.2 Anvisningar

3.2.1 Allmänt

Vid planeringen av ändamålsenliga fasta inventarier, utrustning, anordningar, belysning, ytmaterial samt färgläggning för utrymmen avsedda för allmänheten ägnas särskild uppmärksamhet åt att också rörelsehindrade kan använda dessa utrymmen.

3.2.2 Inventarier, utrustning, anordningar o.dyl.

Möjligheten att nå och passera fasta inventarier, utrustning, anordningar eller dyl. planeras genom tillämpning av fig. 3 (förflyttningsvägar).

Läsvred, handtag, spakar, kranar, strömställare o.dyl:

- höjd över golvet 800. . . 1 000 mm, minimiavstånd från knut 400 mm, lämpligt avstånd ca 700 mm
- i anordningar som reglerar öppningen och stängningen av dörrar används tidsreglering för öppethållningstiden
- öppningsbrytaren för svängdörr som öppnas genom tidsreglering placeras med beaktande av användning från rullstol på ett tryggt avstånd från den öppnande dörren

Diskar, luckor, kassor eller motsvarande för betjäning, platser för biljettförsäljning eller -kontroll o.dyl.:

- för den som använder rullstol är lämplig höjd över golvet 750. . . 800 mm (del av plan eller s.k. undre plan), knäutrymmets höjd över golvet minst 670 mm.

Publik telefon

- för telefonlur, nummerskiva och myntöppning är lämplig höjd över golvet 800. . . 900 mm
- minst 800 mm brett öppet knäutrymme under apparat eller eventuell hyllskiva till en höjd av minst 670 mm över golvet, som djup i knäutrymmet rekommenderas minst 400 mm
- som utrustning rekommenderas sits som kan användas i sittställning på en höjd av 500 mm
- telefon med knappsats rekommenderas
- förstärkare i hörluren rekommenderas.

Klädställ

I klädställ för självbetjäning är 1 100. . . 1 500 mm över golvet lämplig höjd för klädstängen och -krokarna med sådan placering, att en del av stängen och några finns också på ovan nämnda lägsta höjd.

Induktionsslinga

- i samlingslokaler där publiken mottar auditiv information rekommenderas induktionsslingor för hörapparaterna.

3.2.3 WC- och tvättutrymmen

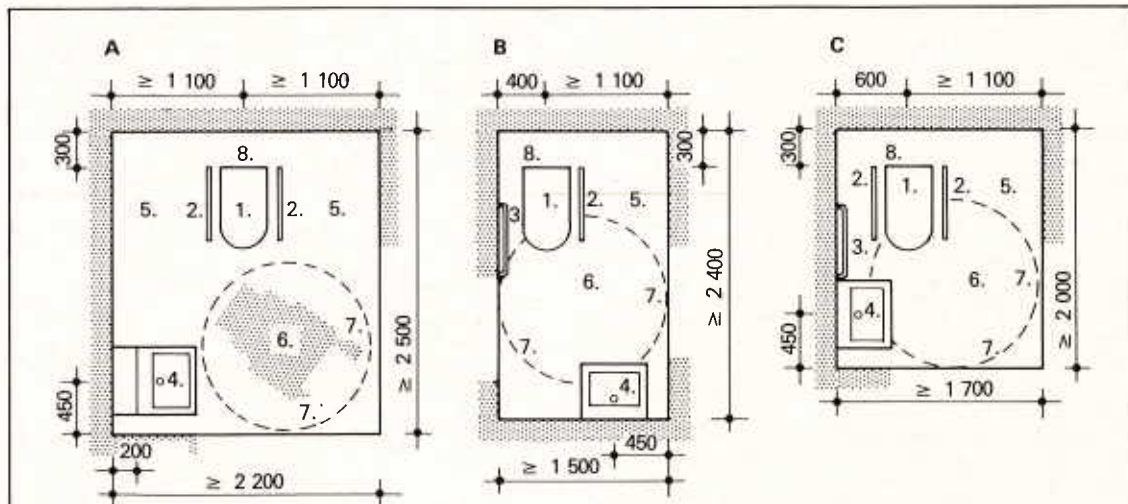
Ifall utrymmen för publik är av sådan natur att de även omfattar WC- och tvättutrymmen för allmänheten, planeras ett tillräckligt antal av dem lämpade för rörelsehindrade så, att utgångspunkten är utrymmenas lämplighet såväl för självständigt rörlig och verksam som för hjälpbehövande rörelsehindrad i rullstol.

Till WC- och tvättutrymmen lämpade för rörelsehindrade ordnas tillträde direkt från korridor, vestibul eller motsvarande.

Ifall det för allmänheten finns WC- och tvättutrymmer separat för vardera könet, är det tillrådligt att i båda grupperna planera ett eller flera WC- och tvätttrum som lämpar sig för rörelsehindrade.

För rörelsehindrad lämpligt WC- och tvättutrymme planeras enligt figur 8.

Figur 8 WC- och tvättutrymmen



Företrädesvis används utrymme A.

Utrymme A lämpar sig såväl för självständigt rörliga och verksamma som för hjälpbehövande rörelsehindrade.

Utrymmena B och C används som spegelbilder bredvid varandra eller så nära varandra som möjligt. Då lämpar sig också utrymmens B och C för såväl självständigt rörliga som hjälpbehövande rörelsehindrade.

Utrustning:

1. WC-stol, sitthöjd 480 mm, spolningsaggregat som fungerar medels ljusridå eller manuellt så att ringa krft krävs (även sk. långt skaft)
2. (Upp) fällbara och justerbara armstöd, c/c 600 mm, höjd 800 mm stödet medräknat, WC-pappershållare i ena stödet. (Obs. stödets fastsättning så att den som hjälper inte hindras att ställa sig bakom WC-stolen). Tilläggsutrustning trapetsstång i taket.
3. Stödstång i väggen (utrymmens B och C), i vågrätt läge, längd 600 mm, höjd 800 mm, stångens mittpunkt vid sitsens framkant. Jämte den vågräta stången rekommenderas lodrät stång.
4. Lavoar, storlek ca 550 mm x 450 mm, höjd över golvet ca 800 mm, knäutrymme minst 670 mm, reglering av vattenmängden med ljusridå eller manuellt med en ettgreppsblandare, som behöver ringa kraft t.ex. med långt skaft, reglering av värmemängden medels termosstat eller pressostat. För att försäkra tillräckligt knäutrymme rekommenderas lavoar utan vattenlås genom sammankoppling till avlopp via golvbrunn (som placeras när alavoarens fondvägg). (För golvbrunn och handdusch se ByggBS D1, obs. tillräckligt lång slang för handduschen). Lavoarens bakre kant i utrymme A på ett avstånd på 200 mm från fondväggen.

Spegelns nedre kant, handduks- och tvållställ el.dyl. högst 900 mm över golvet.

5. Minst 800 mm brett fritt utrymme för rullstol bredvid WC-stolen.

6. Minst \varnothing 1 400 mm utrymme för vändning av rullstol.

7. Placering av dörr (öppnas utåt). I dörren innantill garnhandtag på gångjärnssidan på ca 200 mm avstånd från gångjärnssidan.

På dörren i utrymmens B och C beteckning som anger åt vilken sida flyttning från WC-stolen till rullstol sker (i utrymmena B och C åt vänster).

8. Utrymme bakom WC-stolen för den som hjälper.

Tilläggsutrustning i byggnader där det finns ett övervakningsställe eller en övervakningscentral. System för alarmering till övervakningen (anropsknapparna skall kunna användas både från WC-stolen och från golvet).