

# SUOMEN SÄÄDÖSKOKOELMA

Julkaistu Helsingissä 22 päivänä syyskuuta 2017

---

---

646/2017

## Valtioneuvoston asetus Itä-Lapin luonnonsuojelualueista

Valtioneuvoston päätöksen mukaisesti  
säädetään luonnonsuojelulain (1096/1996) 17 §:n 1 momentin ja 17 a §:n 5 momentin  
nojjalla, sellaisina kuin ne ovat laissa 58/2011:

1 §

### *Luonnonsuojelualan perustamistarkoitus*

Edustavien vanhojen metsien, suoluonnon, lehtojen sekä niille ominaisten kasvi- ja eliölajien ja pienvesien suojelemiseksi, sekä retkeilyä, opetusta ja tutkimusta varten perustetaan Itä-Lappiin luonnonsuojelulain (1096/1996) 17 §:n mukaisiksi muiksi luonnonsuojelualueiksi 2 §:ssä mainitut alueet.

2 §

### *Sijainti ja rajat*

Luonnonsuojelualueita ovat seuraavat valtion omistamat alueet, joiden rajat on merkitty punaisella viivalla liitteinä oleviin karttoihin:

- 1) Hyypiön luonnonsuojelualue, jonka pinta-ala on noin 144 hehtaaria (liite 1), Kemijärven kunnassa;
- 2) Javarustunturin luonnonsuojelualue, jonka pinta-ala on noin 14 66 hehtaaria (liite 2), Kemijärven kunnassa;
- 3) Juuvaaran luonnonsuojelualue, jonka pinta-ala on noin 231 hehtaaria (liite 3), Kemijärven kunnassa;
- 4) Ottavaaran luonnonsuojelualue, jonka pinta-ala on noin 847 hehtaaria (liite 4), Kemijärven kunnassa;
- 5) Tynnyriaavan luonnonsuojelualue, jonka pinta-ala on noin 690 hehtaaria (liite 5), Kemijärven kunnassa;
- 6) Pomokairan luonnonsuojelualue, jonka pinta-ala on noin 47 885 hehtaaria (liite 6), Kittilän ja Sodankylän kunnissa;
- 7) Kemihaaran soiden luonnonsuojelualue, jonka pinta-ala on noin 1 114 hehtaaria (liite 7), Pelkosenniemen ja Savukosken kunnissa;
- 8) Kilpiaavan luonnonsuojelualue, jonka pinta-ala on noin 1 833 hehtaaria (liite 8), Pelkosenniemen kunnassa;
- 9) Luiron soiden luonnonsuojelualue, jonka pinta-ala on noin 7 884 hehtaaria (liite 9), Pelkosenniemen kunnassa;
- 10) Raateaavan luonnonsuojelualue, jonka pinta-ala on noin 1 575 hehtaaria (liite 10), Pelkosenniemen ja Kemijärven kunnissa;

- 11) Joutsitunturin luonnonsuojelualue, jonka pinta-ala on noin 10 044 hehtaaria (liite 11), Sallan kunnassa;
- 12) Saihoselän luonnonsuojelualue, jonka pinta-ala on noin 973 hehtaaria (liite 12), Sallan kunnassa;
- 13) Sallatunturin luonnonsuojelualue, jonka pinta-ala on noin 10 031 hehtaaria (liite 13), Sallan kunnassa;
- 14) Sammakkovaaran luonnonsuojelualue, jonka pinta-ala on noin 752 hehtaaria (liite 14), Sallan kunnassa;
- 15) Sorsatunturin luonnonsuojelualue, jonka pinta-ala on noin 16 414 hehtaaria (liite 15), Sallan kunnassa;
- 16) Suomujärven aavan luonnonsuojelualue, jonka pinta-ala on noin 522 hehtaaria (liite 16), Sallan kunnassa;
- 17) Termusaavan luonnonsuojelualue, jonka pinta-ala on noin 1 387 hehtaaria (liite 17), Sallan kunnassa;
- 18) Vilmatunturin luonnonsuojelualue, jonka pinta-ala on noin 5 811 hehtaaria (liite 18), Sallan kunnassa;
- 19) Vuotostunturin luonnonsuojelualue, jonka pinta-ala on noin 2 505 hehtaaria (liite 19), Sallan ja Pelkosenniemen ja Savukosken kunnissa;
- 20) Hukka-aavan luonnonsuojelualue, jonka pinta-ala on noin 382 hehtaaria (liite 20), Savukosken kunnassa;
- 21) Koukkutunturin luonnonsuojelualue, jonka pinta-ala on noin 4 981 hehtaaria (liite 21), Savukosken kunnassa;
- 22) Marjavaaran luonnonsuojelualue, jonka pinta-ala on noin 617 hehtaaria (liite 22), Savukosken kunnassa;
- 23) Sieriäisten luonnonsuojelualue, jonka pinta-ala on noin 583 hehtaaria (liite 23), Savukosken kunnassa;
- 24) Törmäojan luonnonsuojelualue, jonka pinta-ala on 364 hehtaaria (liite 24), Savukosken kunnassa;
- 25) Vintilänkairan luonnonsuojelualue, jonka pinta-ala on noin 20 611 hehtaaria (liite 25), Savukosken ja Sodankylän kunnissa;
- 26) Yli-Nuortin luonnonsuojelualue, jonka pinta-ala on noin 391 hehtaaria (liite 26), Savukosken kunnassa;
- 27) Ellitsan luonnonsuojelualue, jonka pinta-ala on noin 2 855 hehtaaria (liite 27), Sodankylän kunnassa;
- 28) Iso-Sarrion luonnonsuojelualue, jonka pinta-ala on noin 1 702 hehtaaria (liite 28), Sodankylän kunnassa;
- 29) Joukaisvaaran luonnonsuojelualue, jonka pinta-ala on noin 139 hehtaaria (liite 29), Sodankylän kunnassa;
- 30) Kaaresvuoman luonnonsuojelualue, jonka pinta-ala on noin 456 hehtaaria (liite 30), Sodankylän kunnassa;
- 31) Koitelaisen luonnonsuojelualue, jonka pinta-ala on noin 49 683 hehtaaria (liite 31), Sodankylän kunnassa;
- 32) Kulvakon luonnonsuojelualue, jonka pinta-ala on noin 1 146 hehtaaria (liite 32), Sodankylän kunnassa;
- 33) Loviaavan luonnonsuojelualue, jonka pinta-ala on noin 378 hehtaaria (liite 33), Sodankylän ja Pelkosenniemen kunnissa;
- 34) Unarin luonnonsuojelualue, jonka pinta-ala on noin 414 hehtaaria (liite 34), Sodankylän kunnassa;
- 35) Vuorsojärven luonnonsuojelualue, jonka pinta-ala on noin 690 hehtaaria (liite 35), Sodankylän kunnassa.

646/2017

3 §

*Rauhoitussäännökset*

Tällä asetuksella perustettuihin luonnonsuojelualueisiin sovellettavista rauhoitussäännöksistä säädetään luonnonsuojelulain 17 a §:ssä.

Seuraavat toimet ovat kuitenkin sallittuja:

- 1) puolustusvoimien harjoitus- ja koulutustoiminta niillä Hyypiön ja Pomokairan luonnonsuojelualan alueilla, joihin puolustusvoimilla on käyttöoikeus;
- 2) olemassa olevien moottorikelkkaurien yllä- ja kunnossapito sekä uralinjauksien vähäinen tai tilapäinen siirtäminen;
- 3) ympäristöministeriön vahvistamassa Soklin kaivoshankkeen vaihemaakuntakaavassa tarkoitetun rautatien rakentaminen Joutsitunturin luonnonsuojelualan läpi.

Moottorikelkkailureitin perustamisesta ja lakkauttamisesta perustettavilla luonnonsuojelualueilla päättää maastoliikennelain (1710/1995) 13 §:n 3 momentin nojalla Metsähallitus.

4 §

*Voimaantulo*

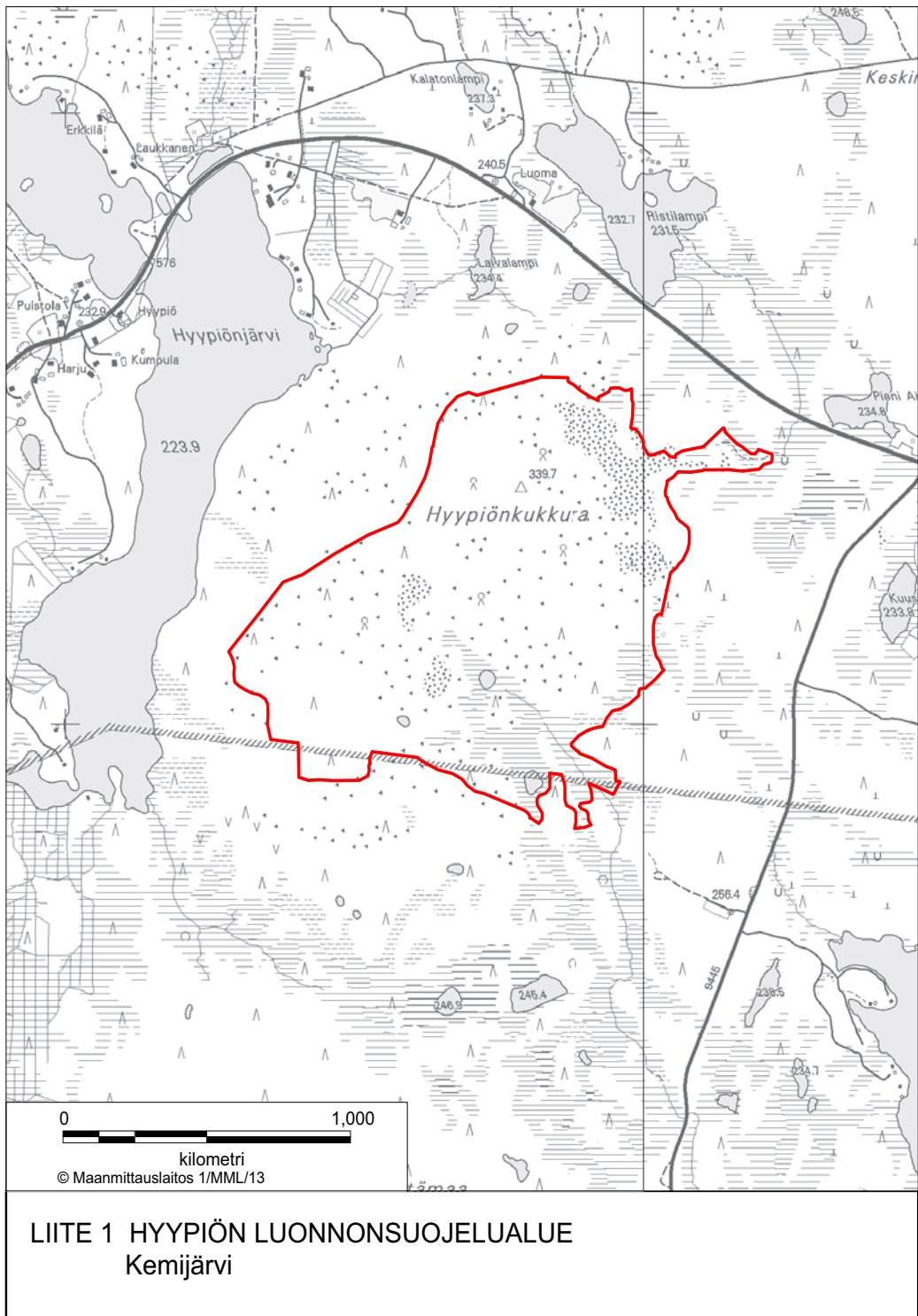
Tämä asetus tulee voimaan 1 päivänä marraskuuta 2017.

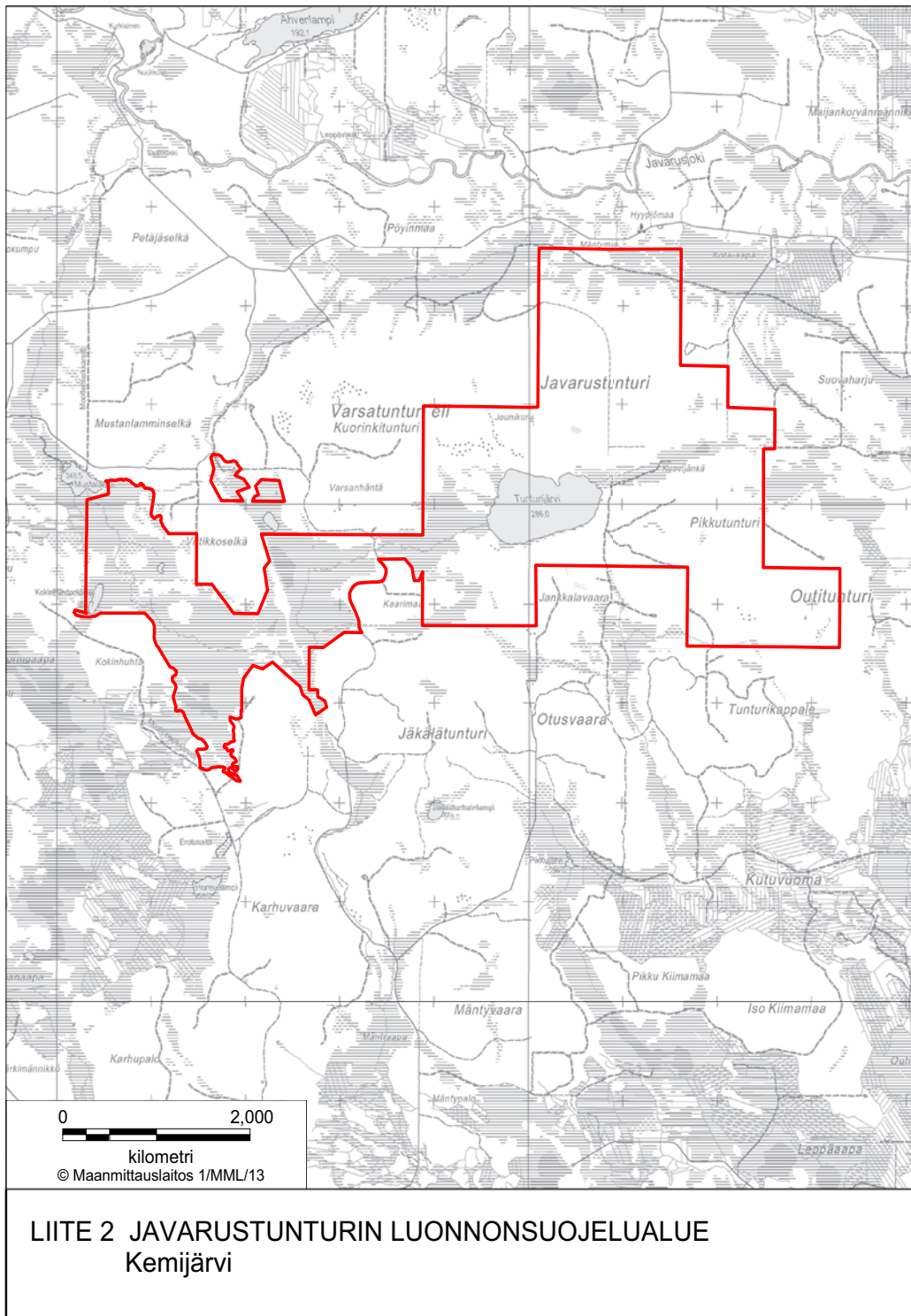
Tällä asetuksella kumotaan lehtojensuojelualueista annetun asetuksen (503/1992) 2 §:n 1 momentin 51 kohta.

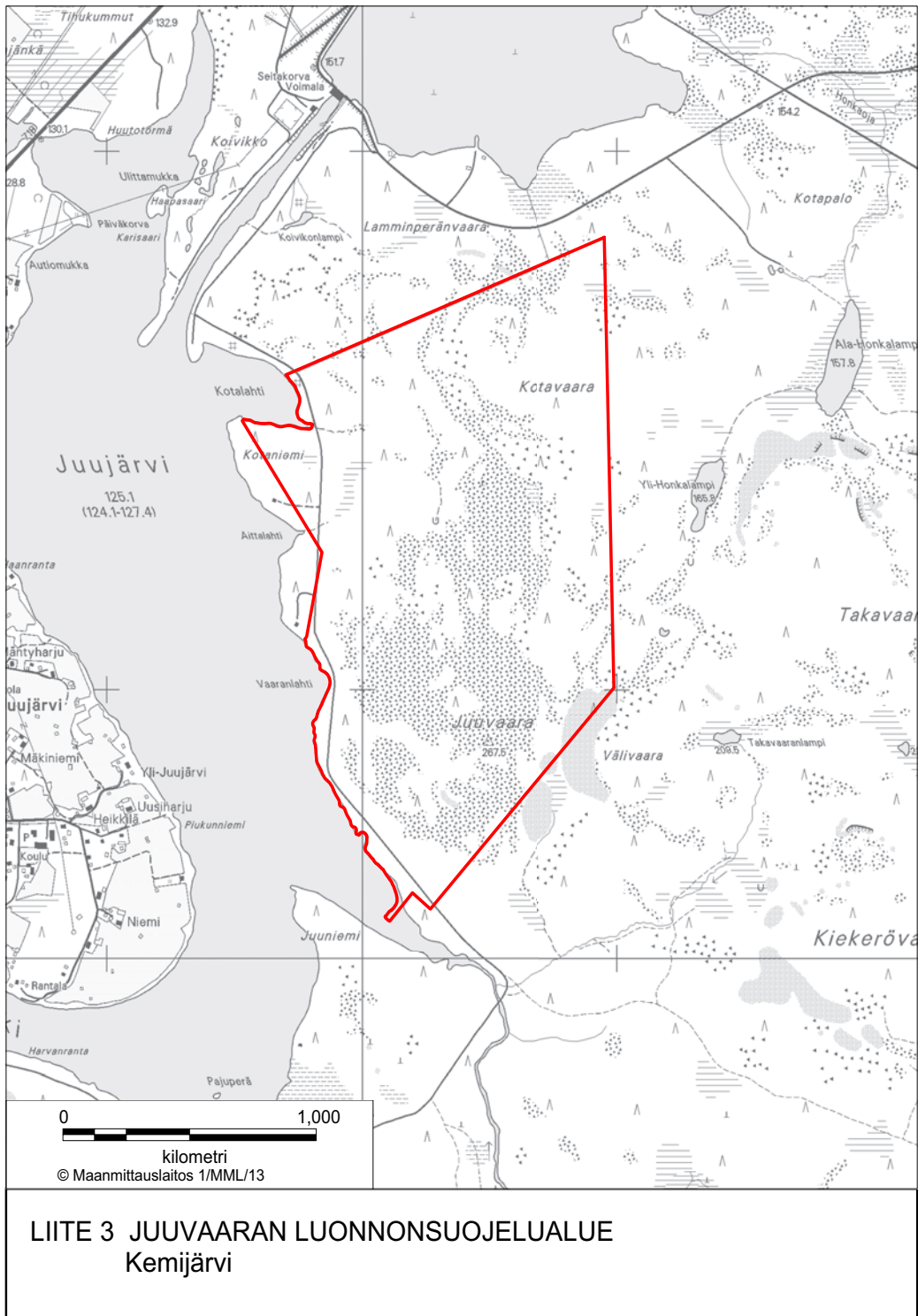
Helsingissä 14 päivänä syyskuuta 2017

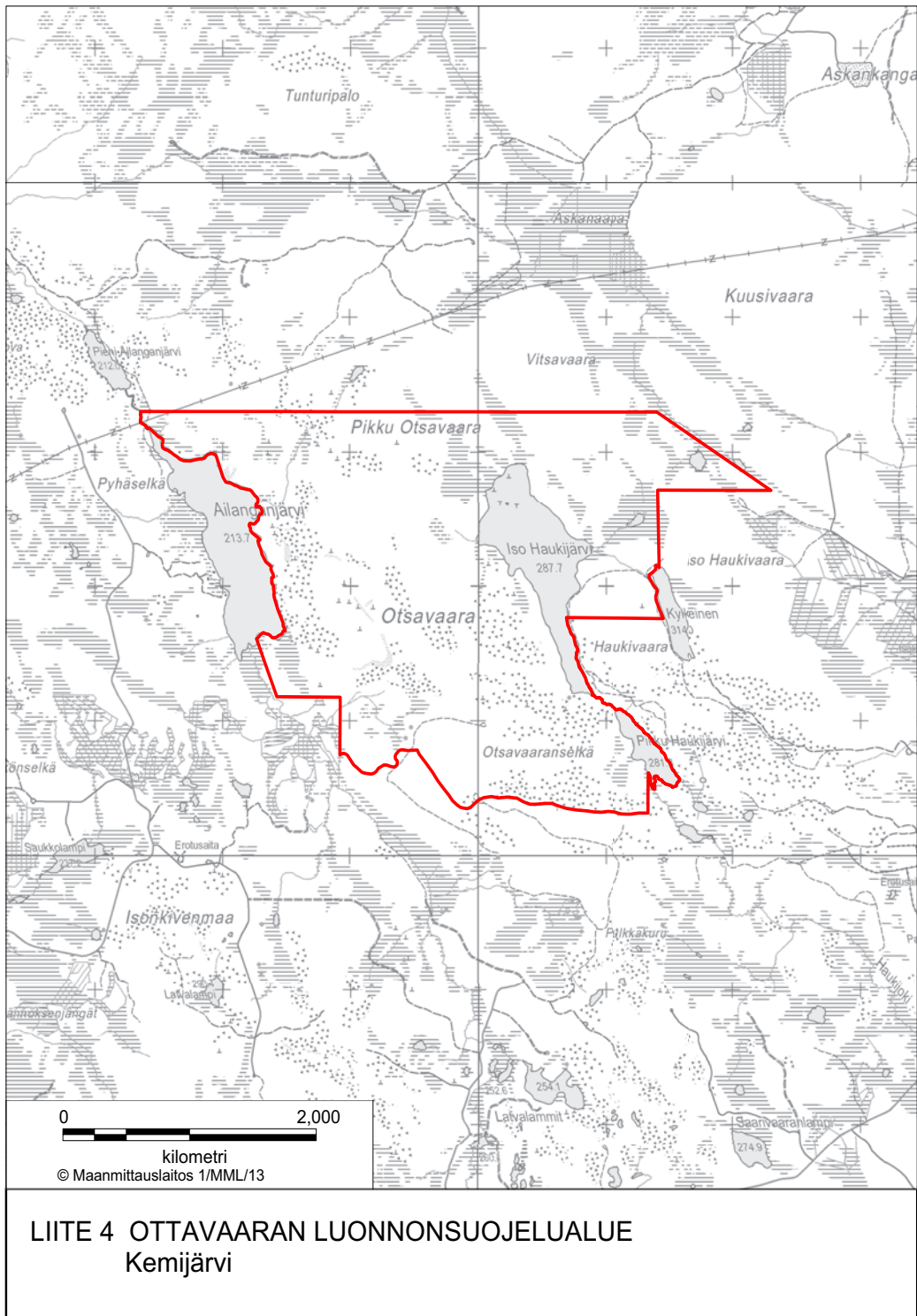
Asunto-, energia- ja ympäristöministeri Kimmo Tiilikainen

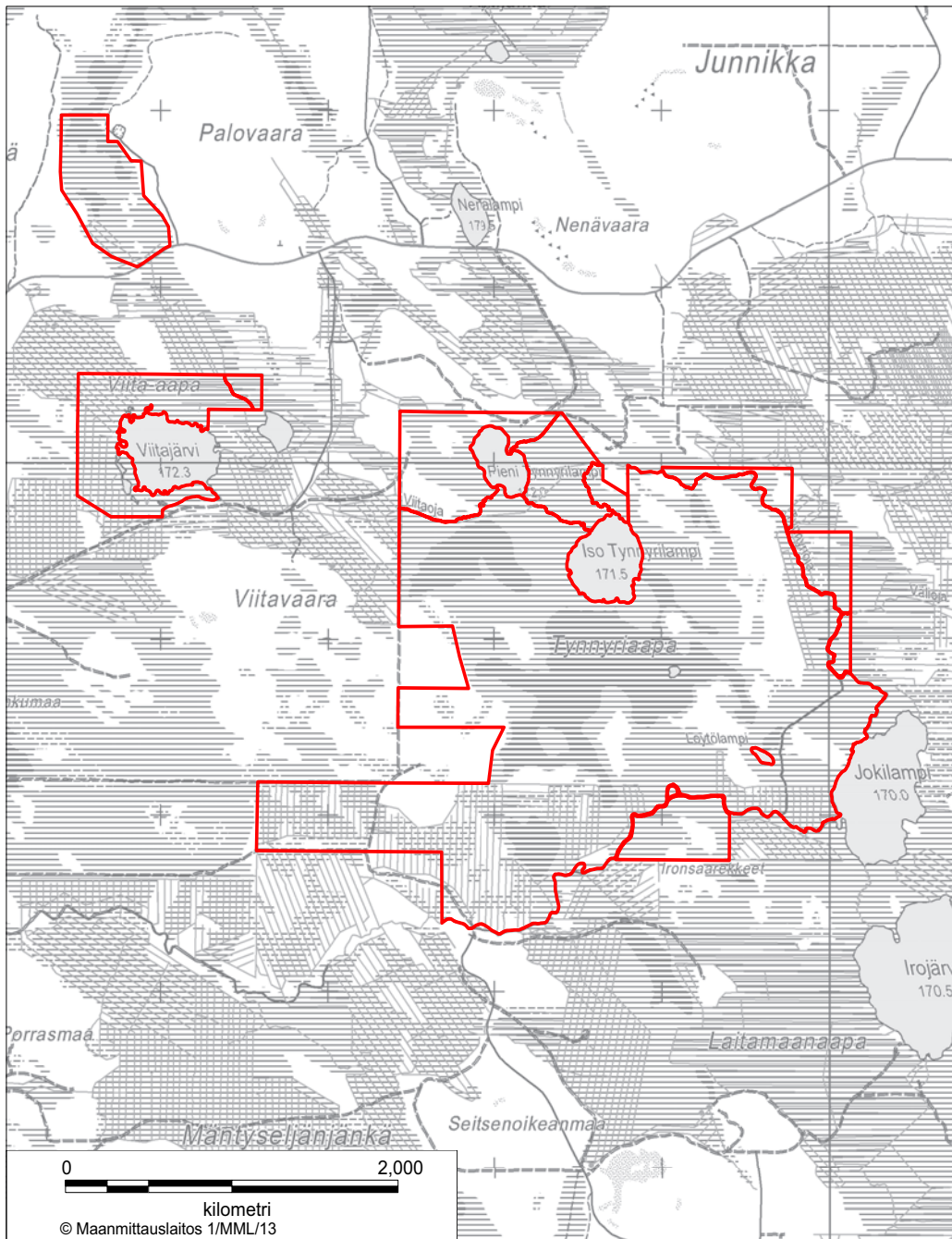
Ympäristöneuvos Markus Tarasti





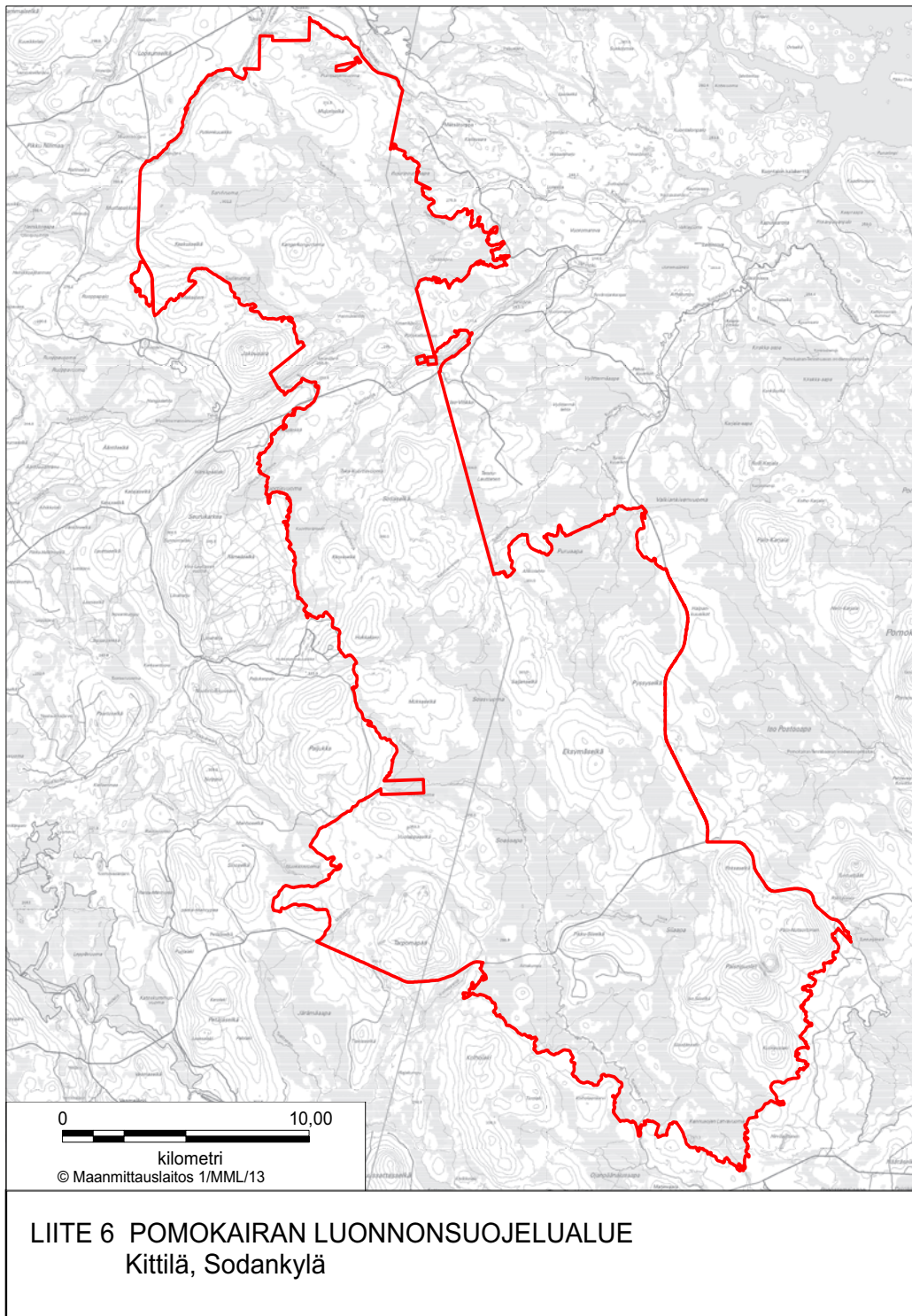


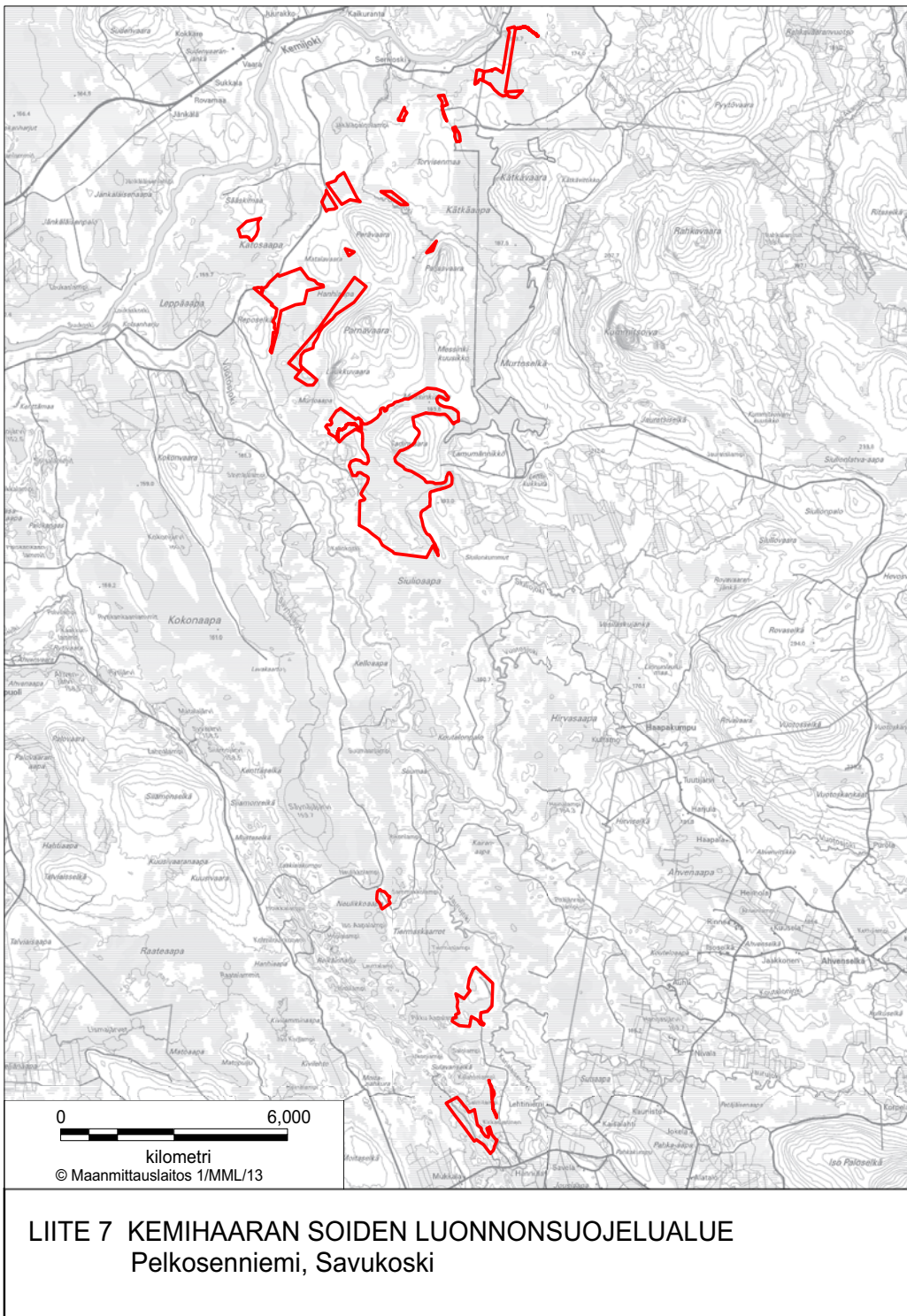


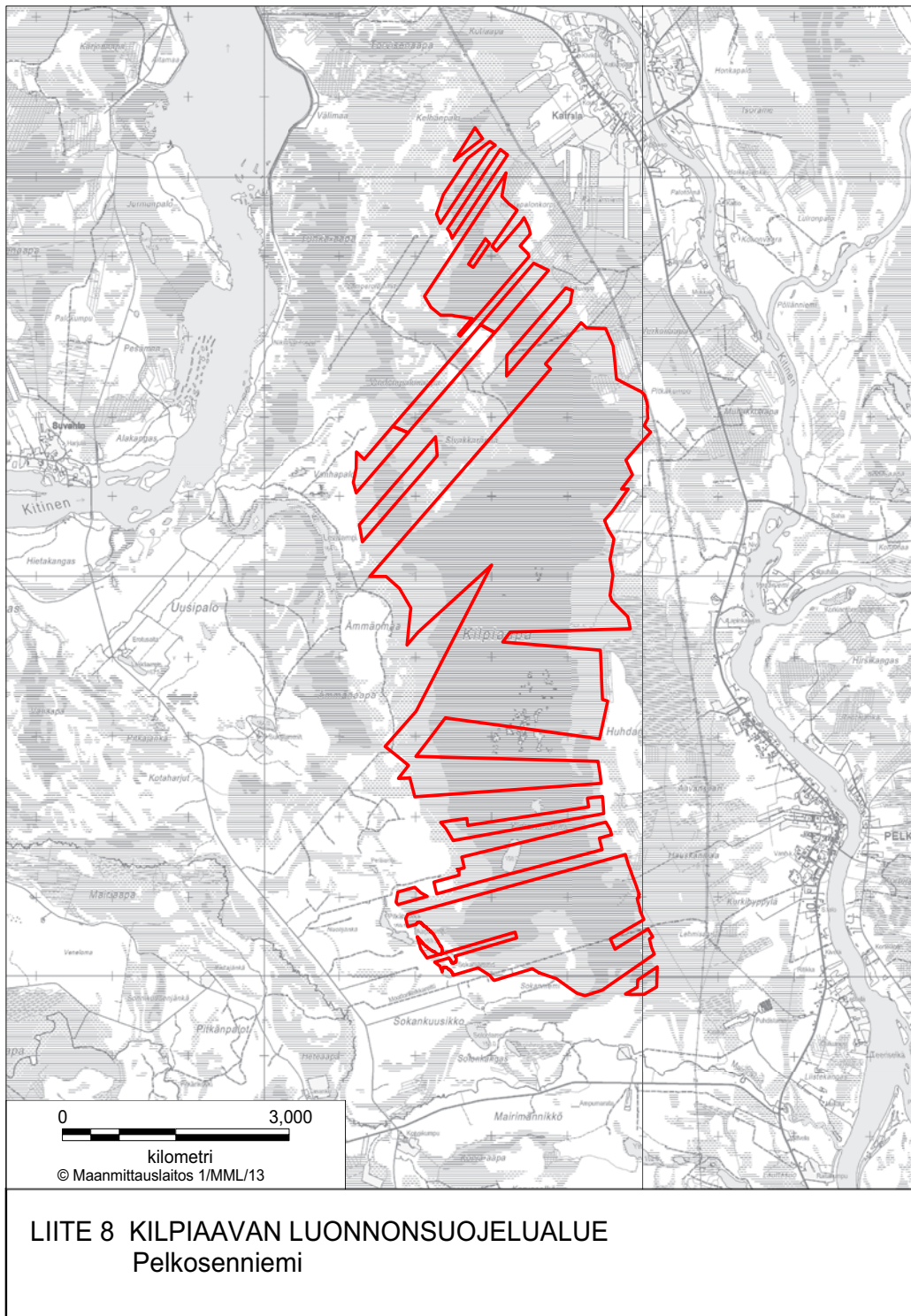


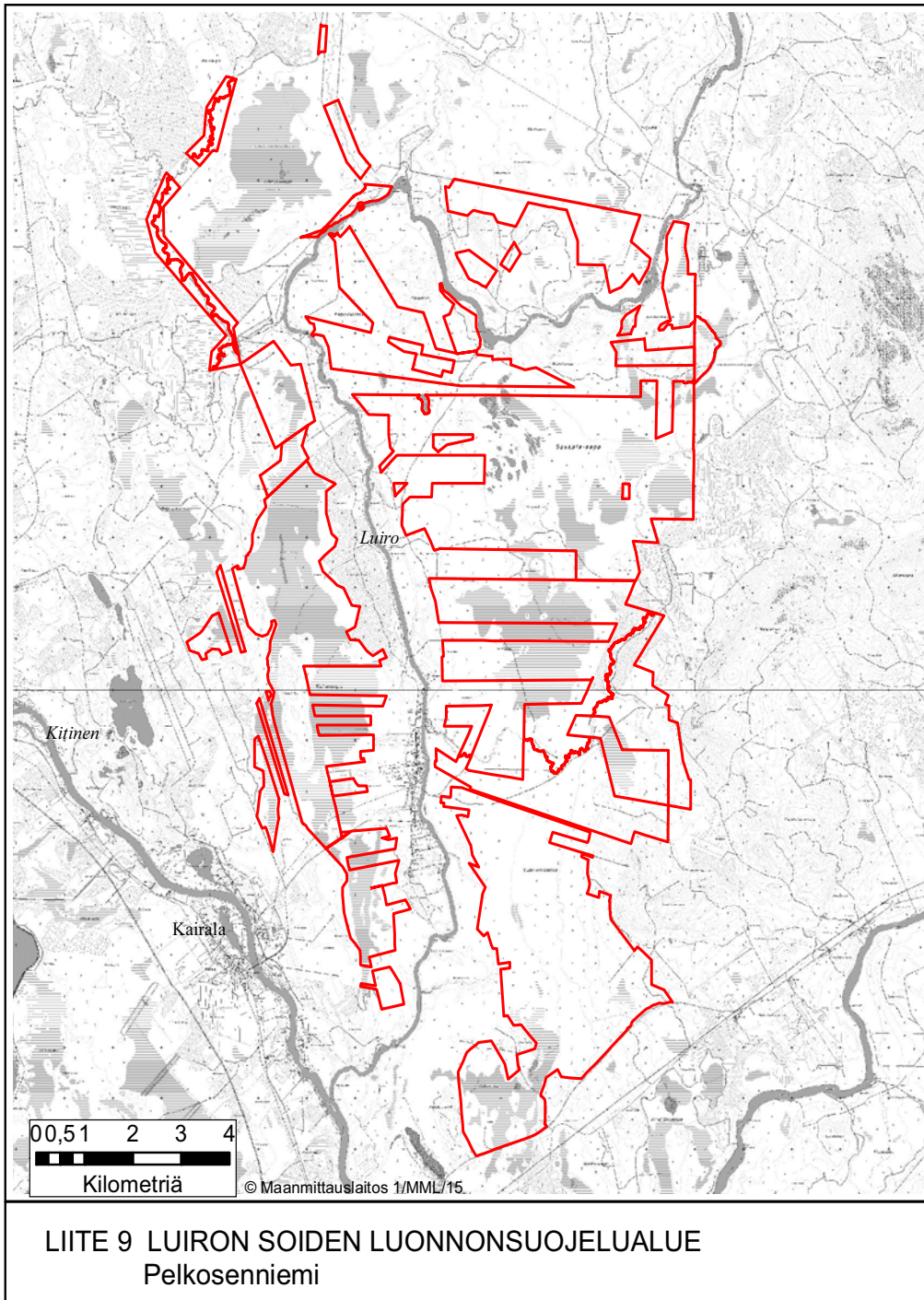
LIITE 5 TYNNYRIAAVAN LUONNONSUOJELUALUE  
Kemijärvi

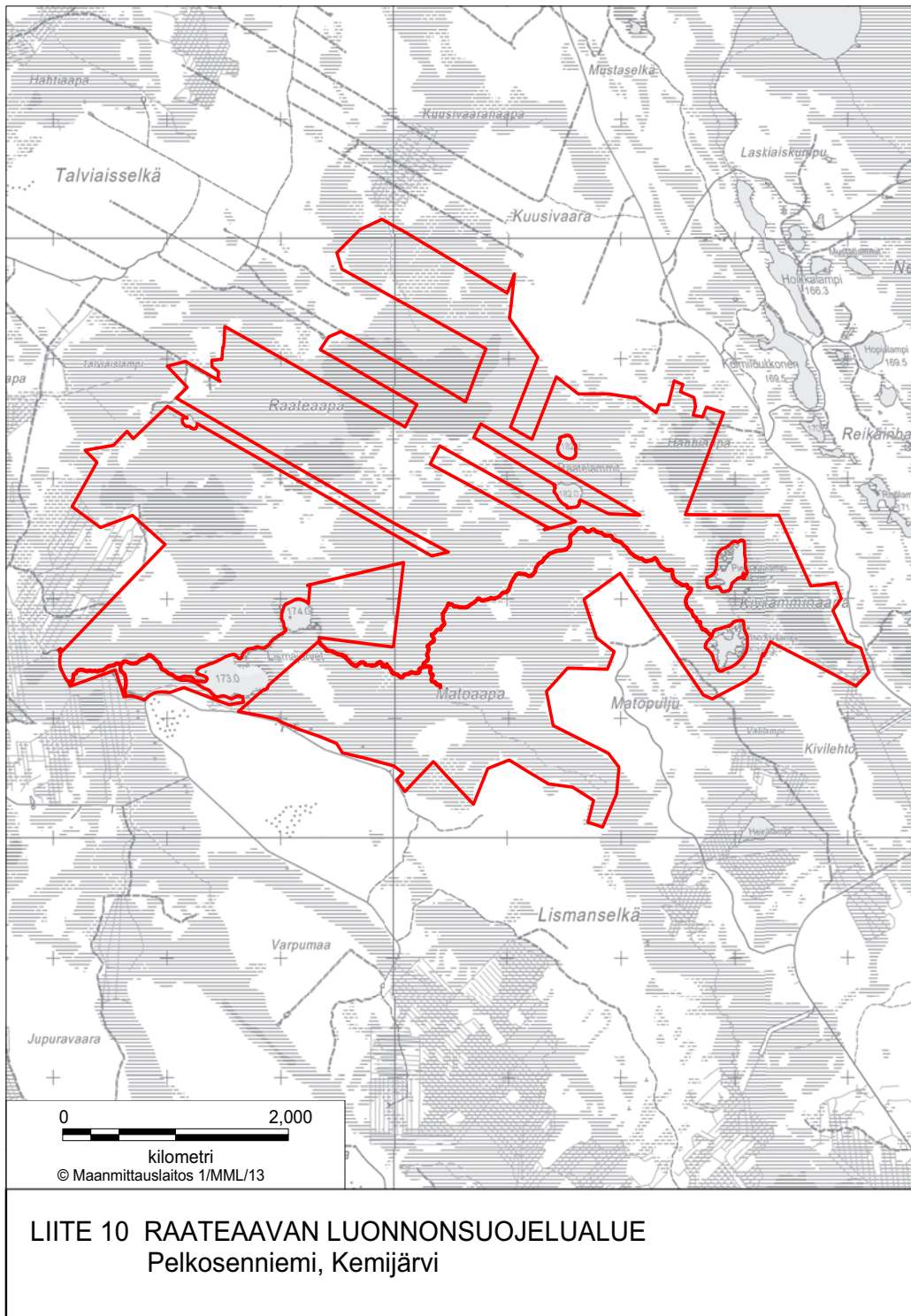


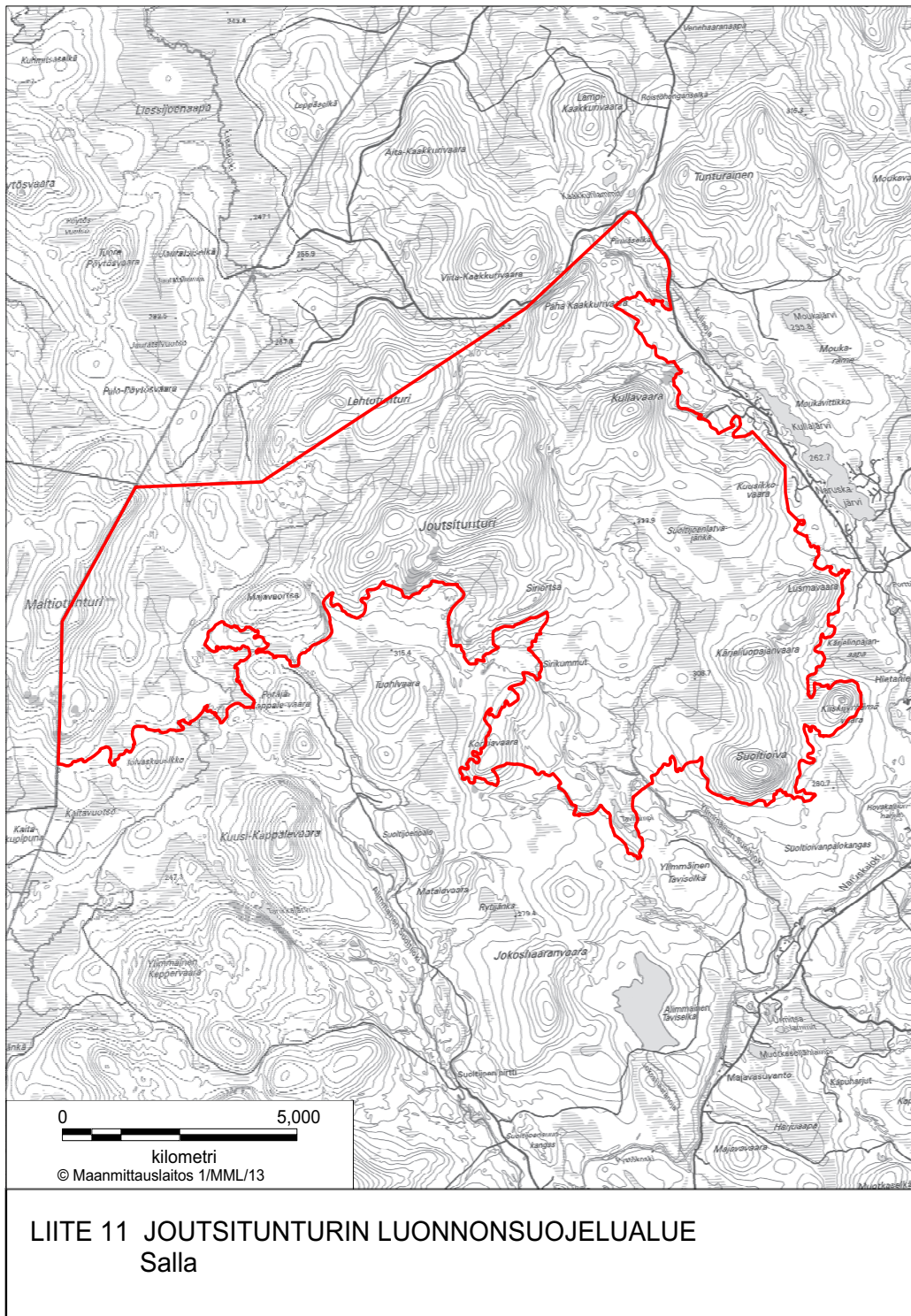


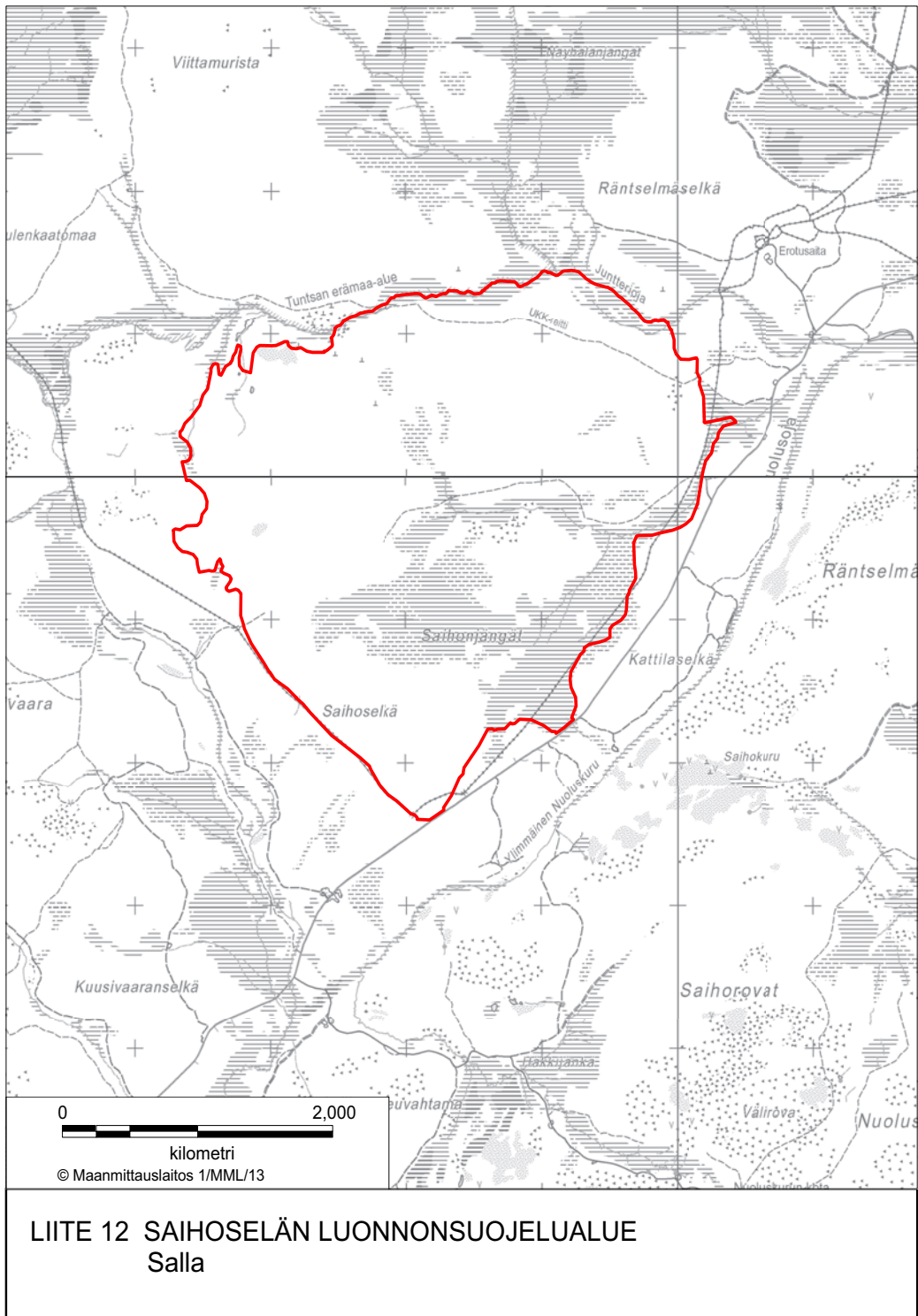


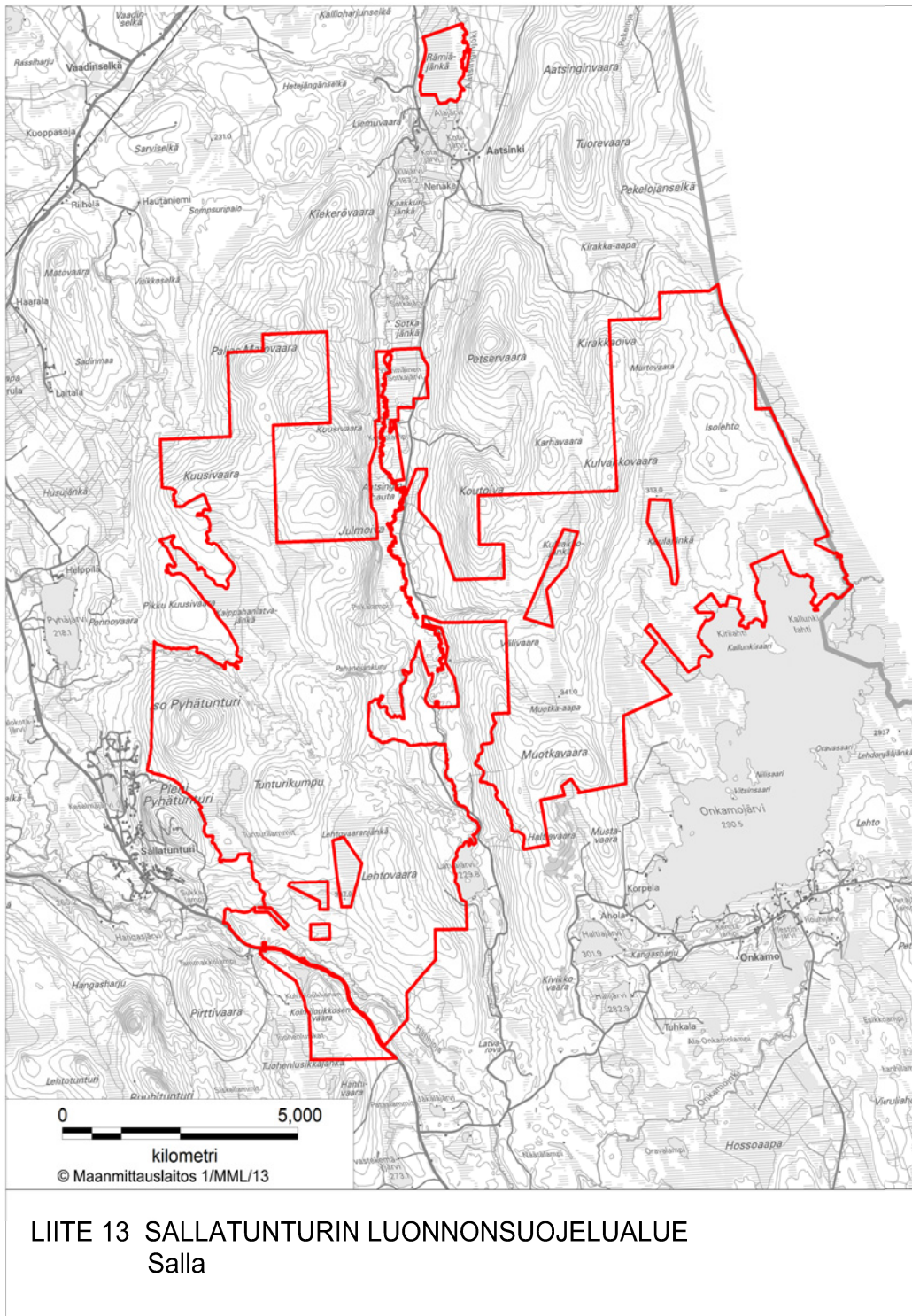




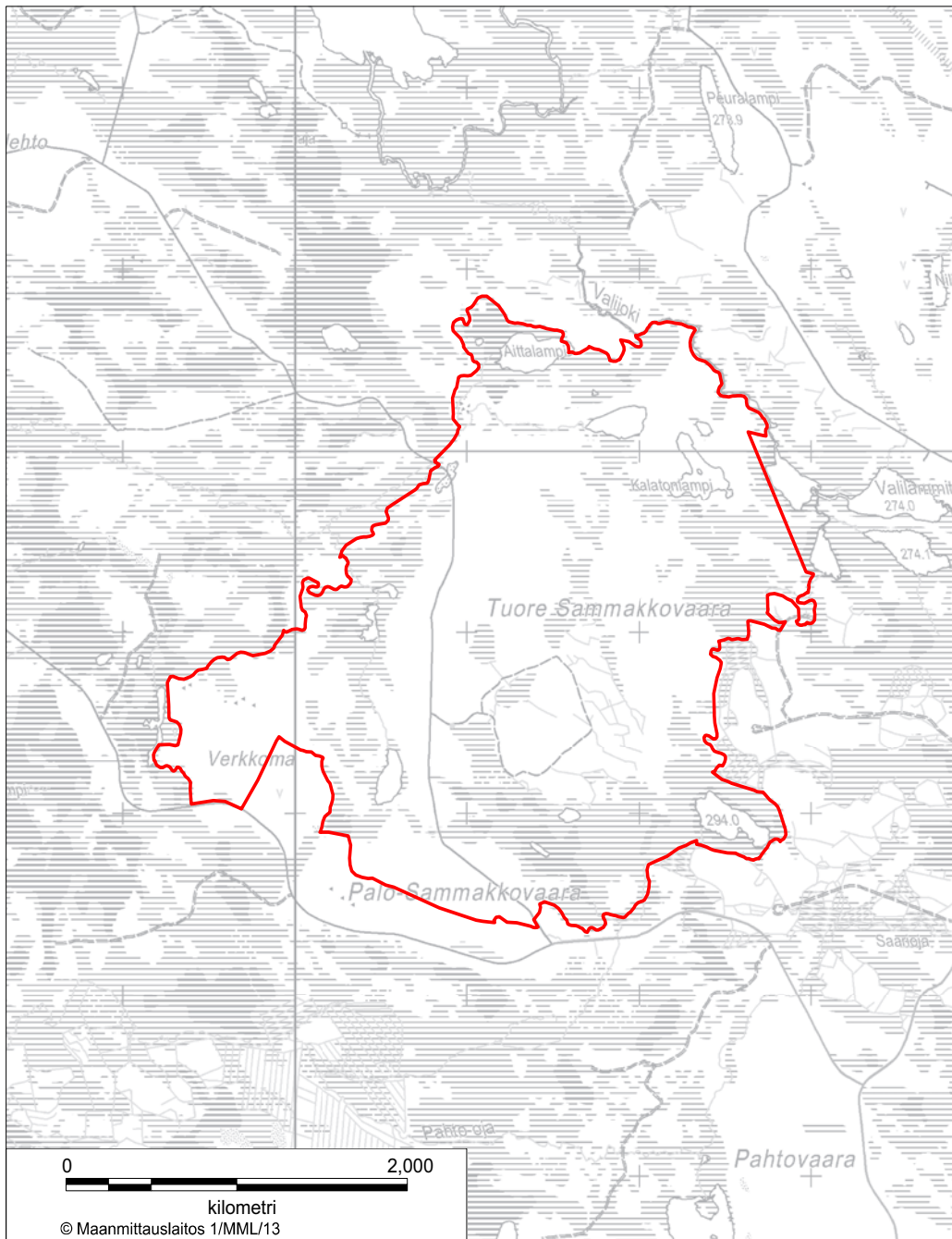




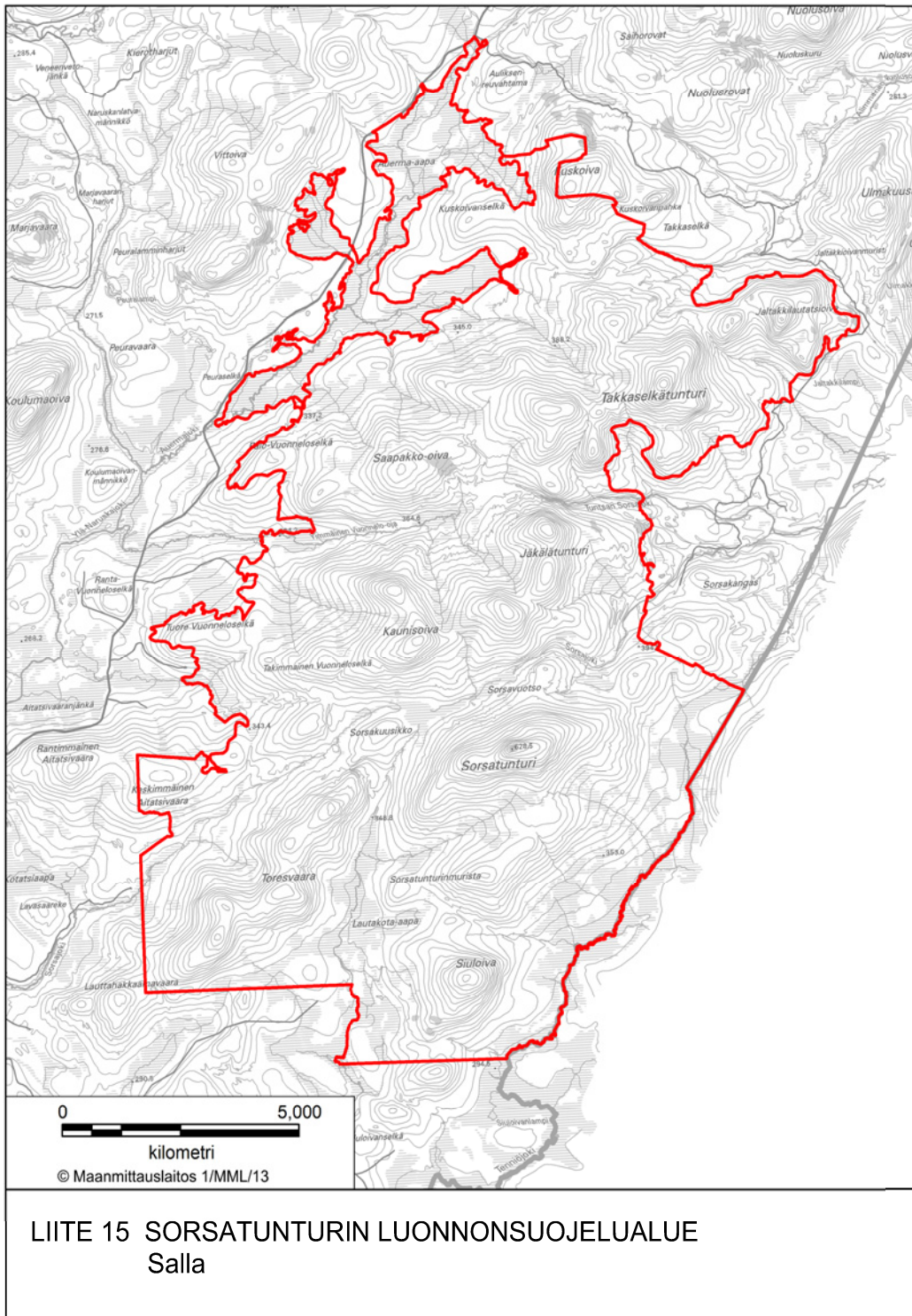


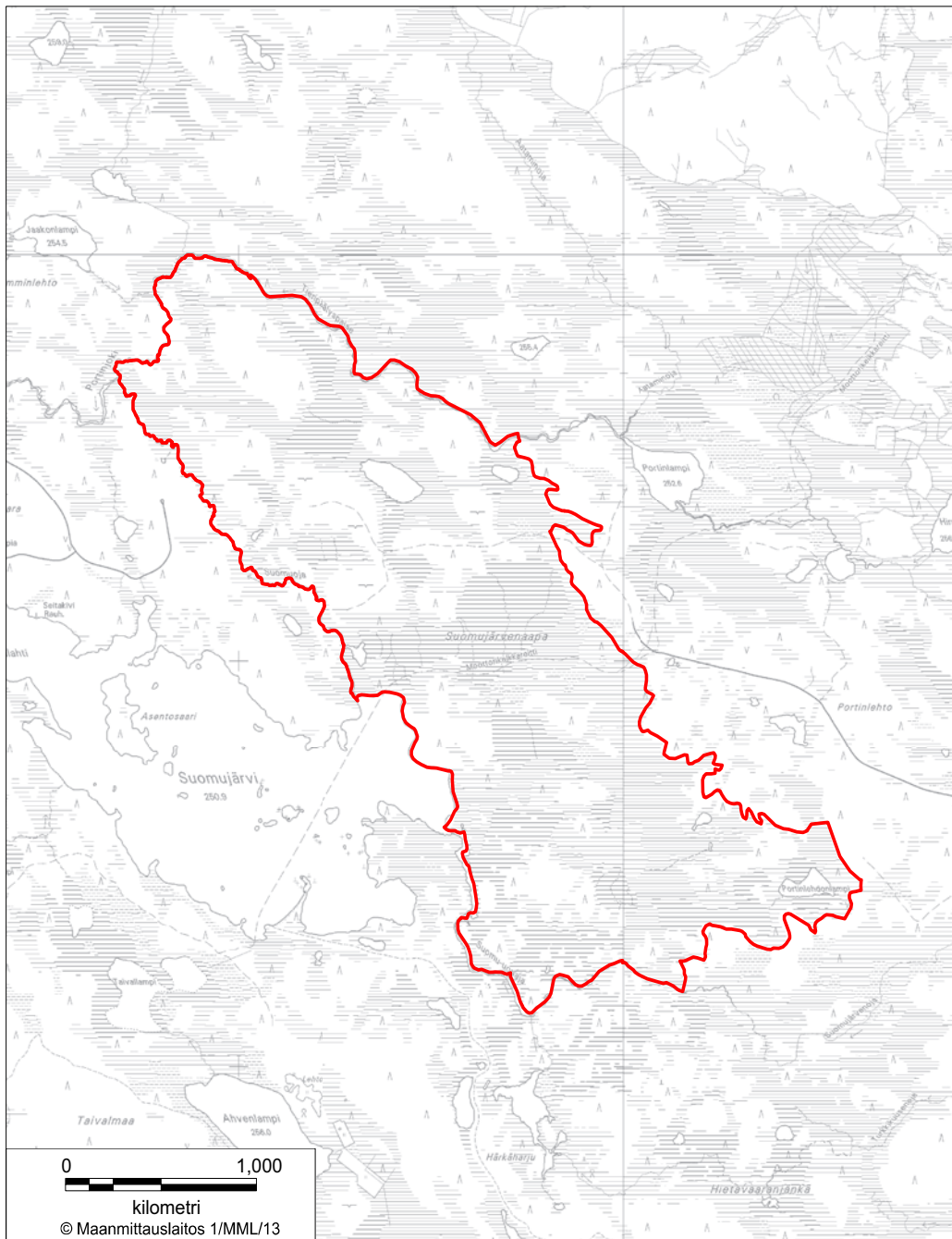




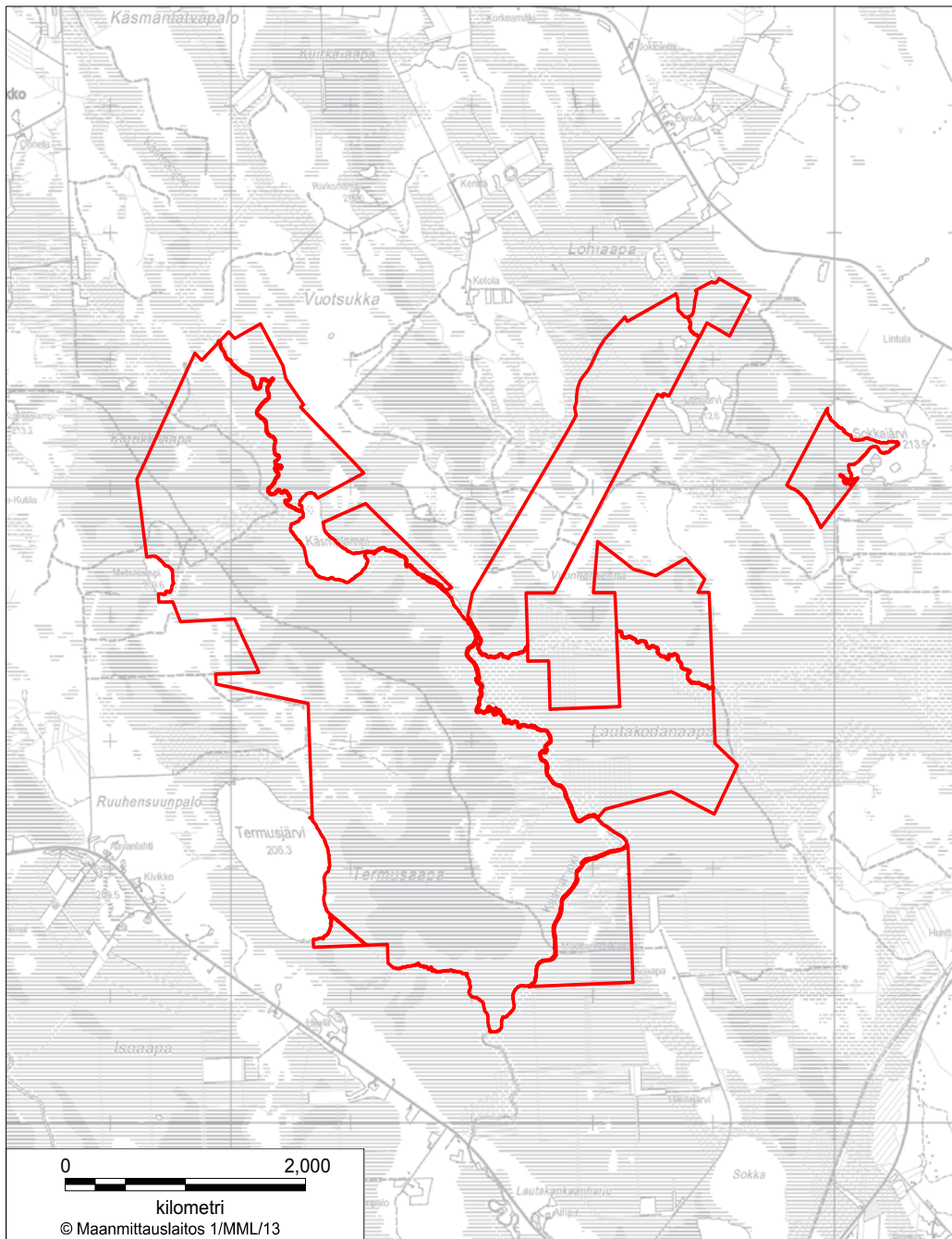


LIITE 14 SAMMAKKOVAARAN LUONNONSUOJELUALUE  
Salla

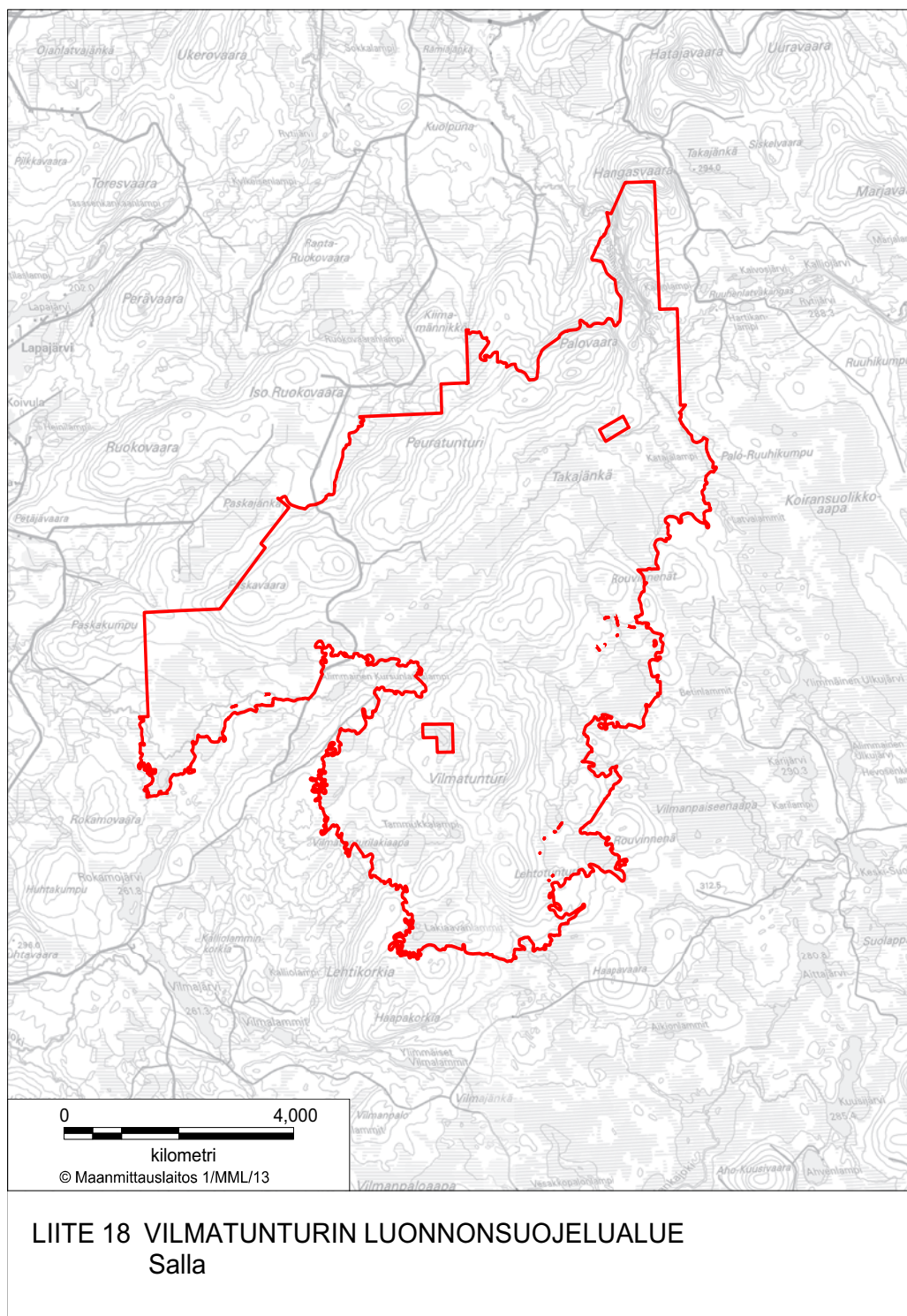


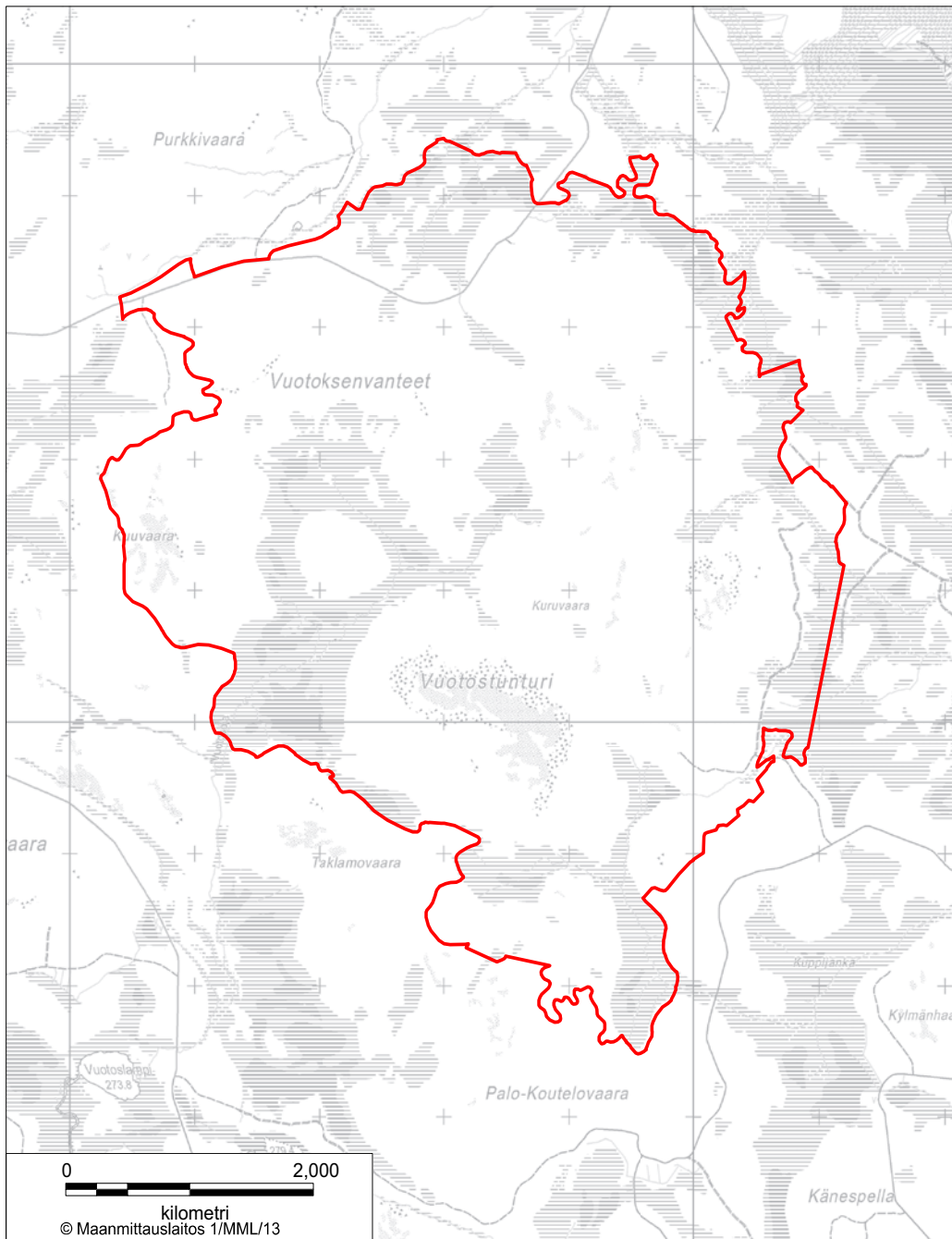


LIITE 16 SUOMUJÄRVEN AAVAN LUONNONSUOJELUALUE  
Salla

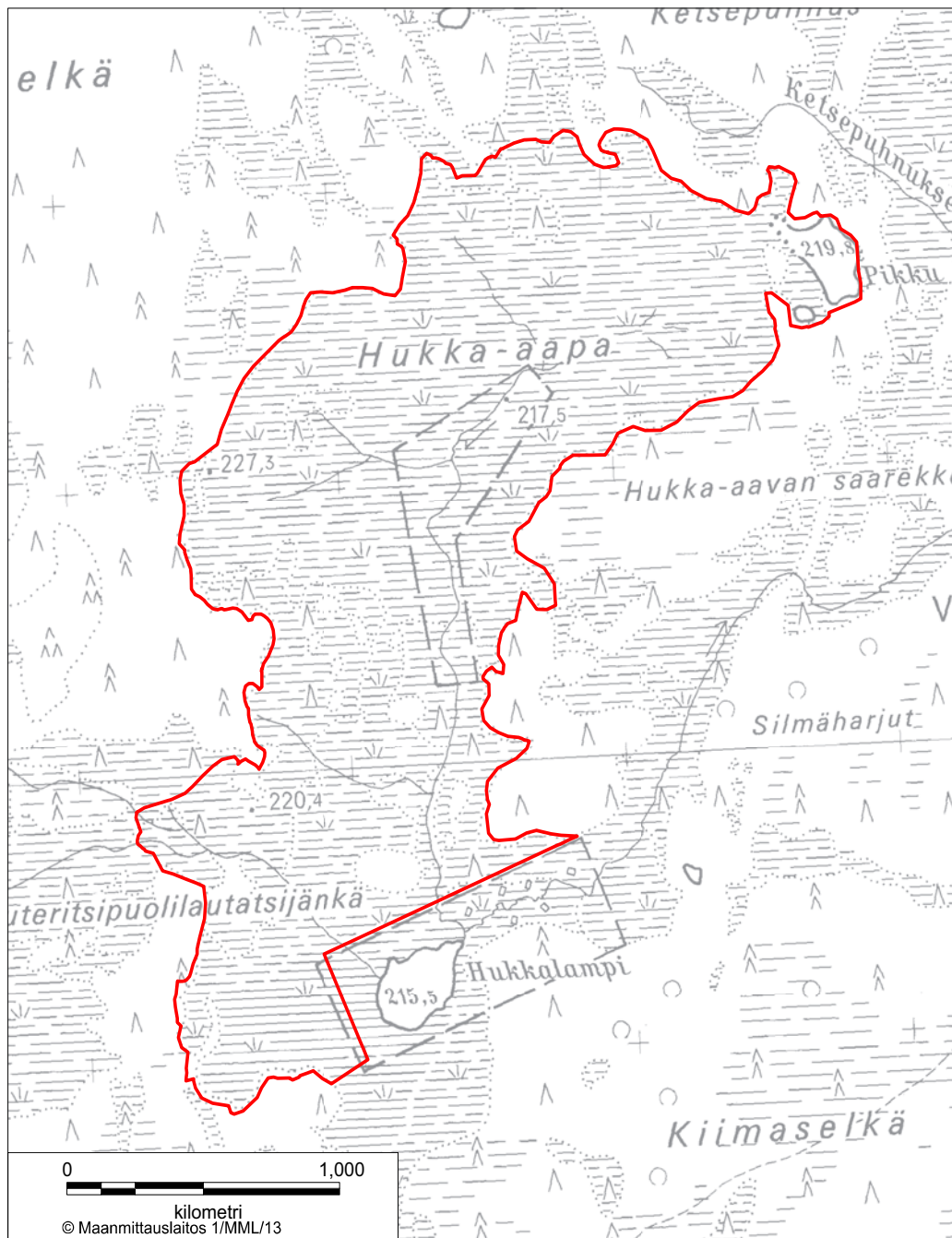


LIITE 17 TERMUSAAVAN LUONNONSUOJELUALUE  
Salla

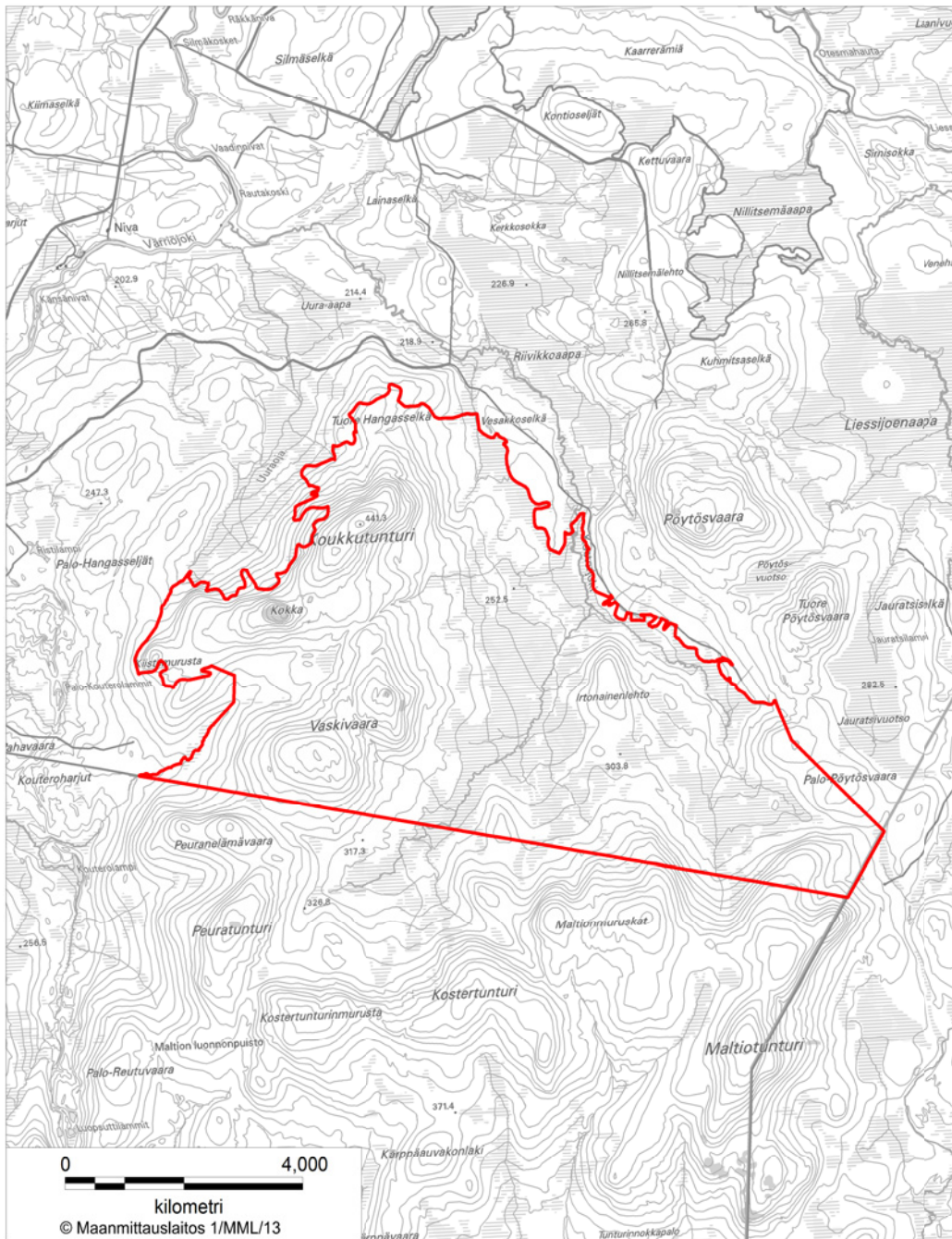




LIITE 19 VUOTOSTUNTURIN LUONNONSUOJELUALUE  
Salla, Pelkosenniemi, Savukoski

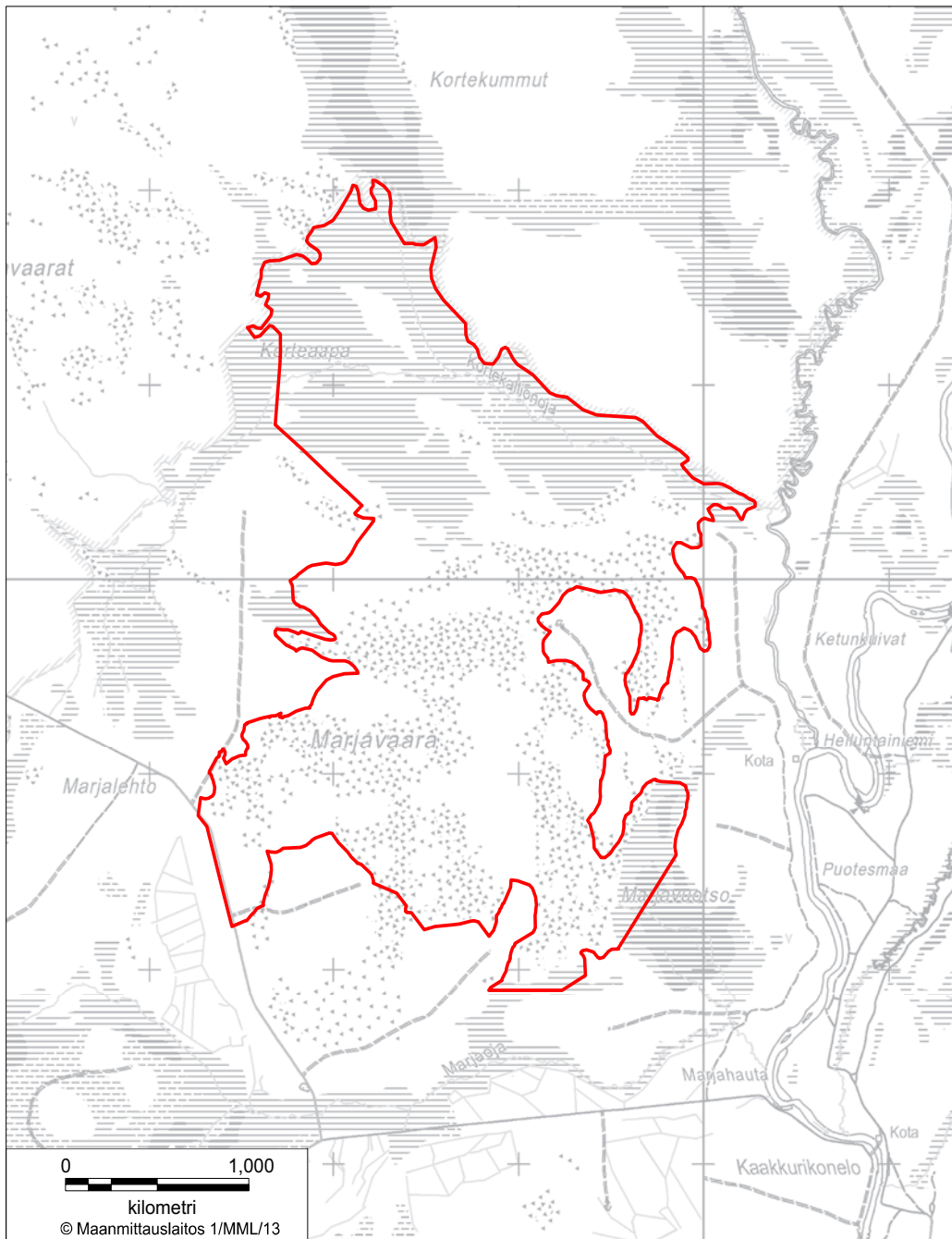


LIITE 20 HUKKA-AAVAN LUONNONSUOJELUALUE  
Savukoski

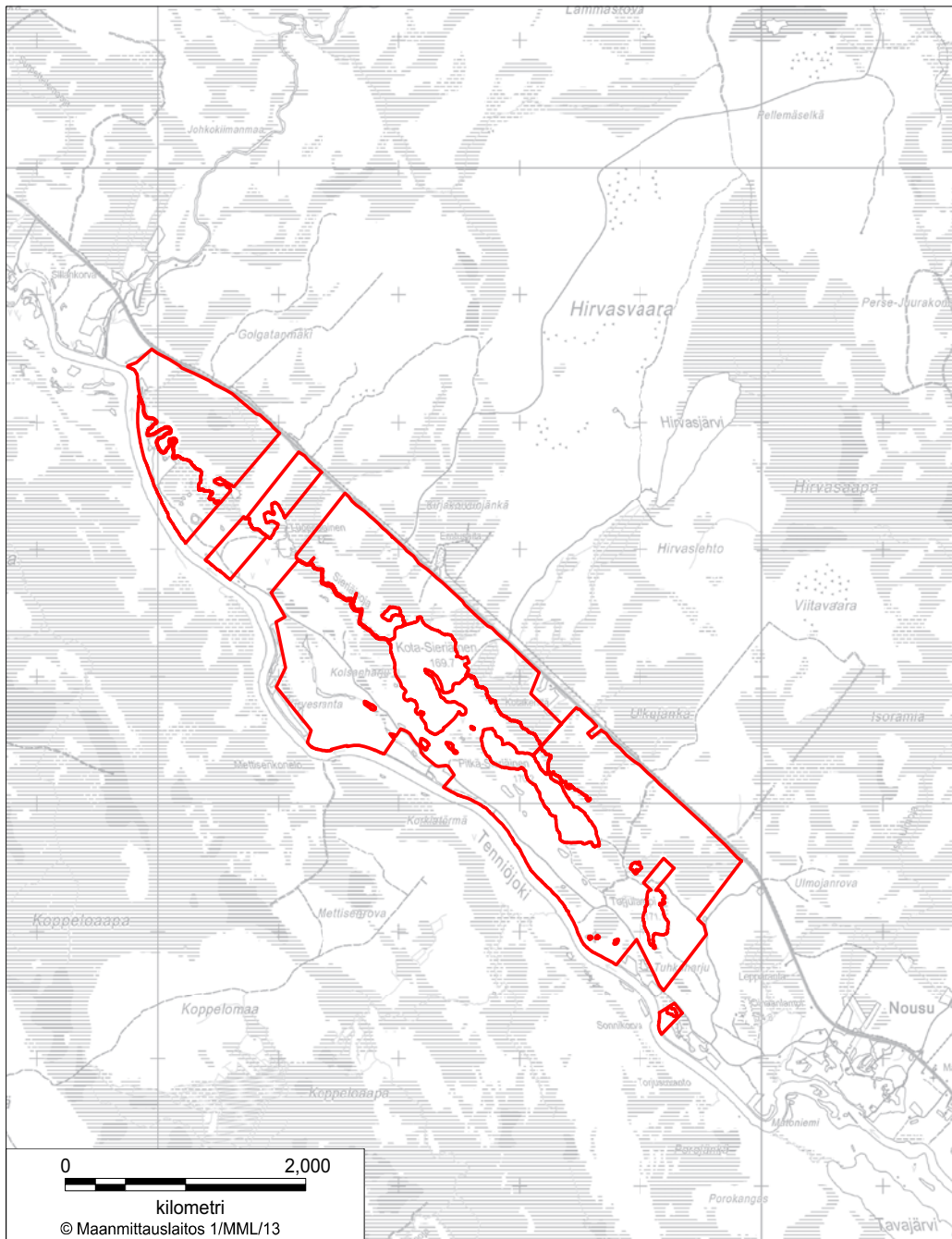


LIITE 21 KOUKKUTUNTURIN LUONNONSUOJELUALUE  
Savukoski

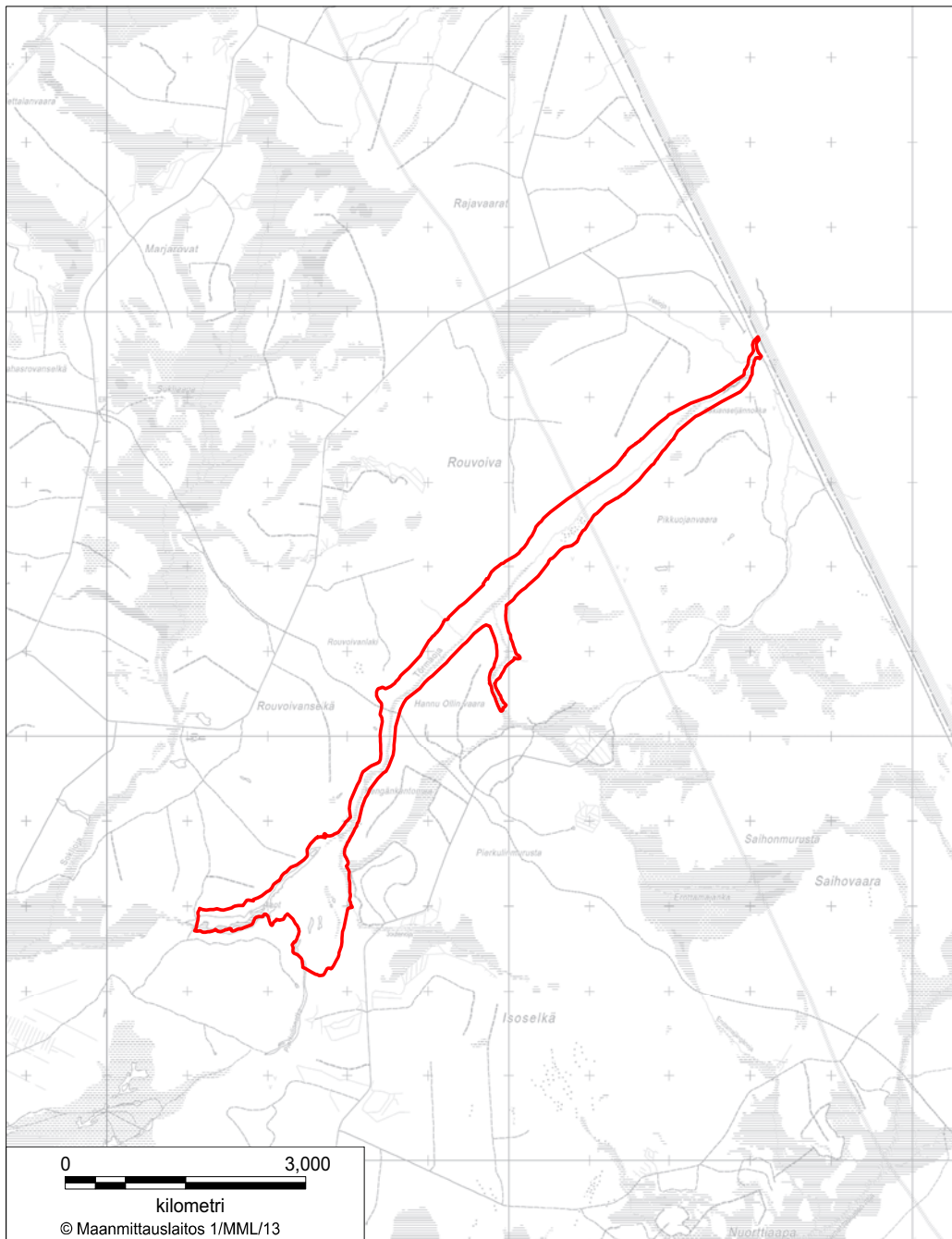




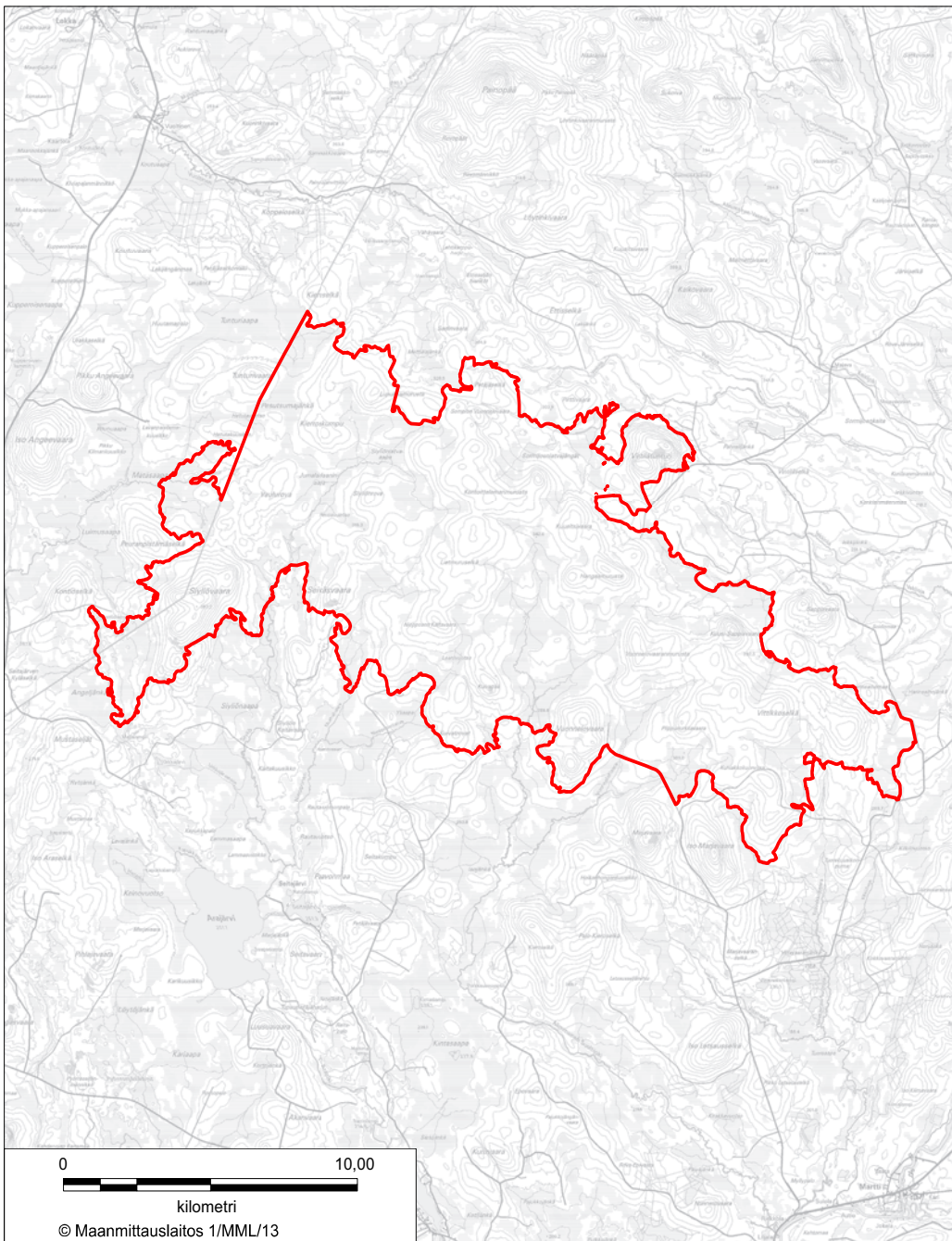
LIITE 22 MARJAVAARAN LUONNONSUOJELUALUE  
Savukoski



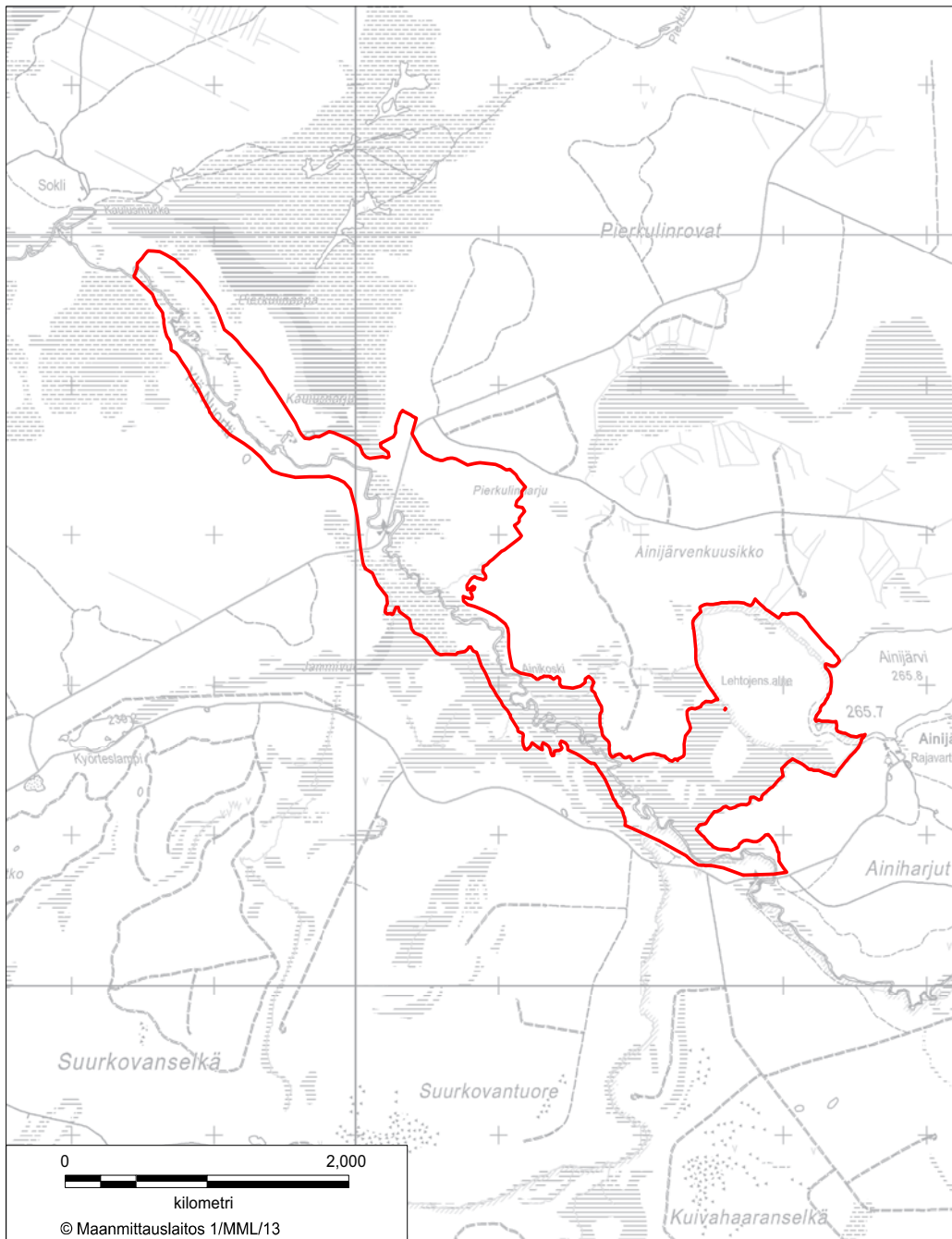
LIITE 23 SIERIÄISTEN LUONNONSUOJELUALUE  
Savukoski



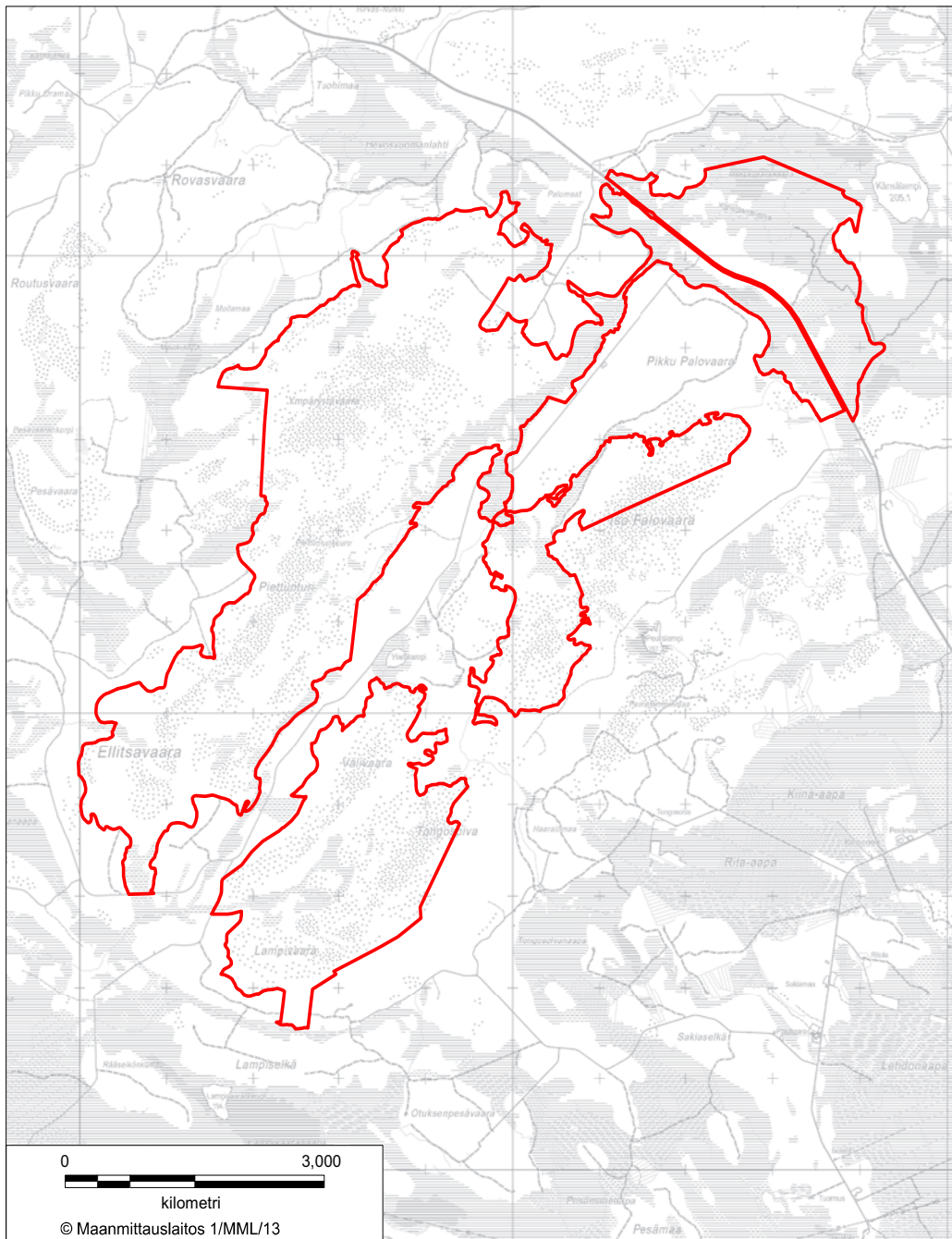
LIITE 24 TÖRMÄOJAN LUONNONSUOJELUALUE  
Savukoski



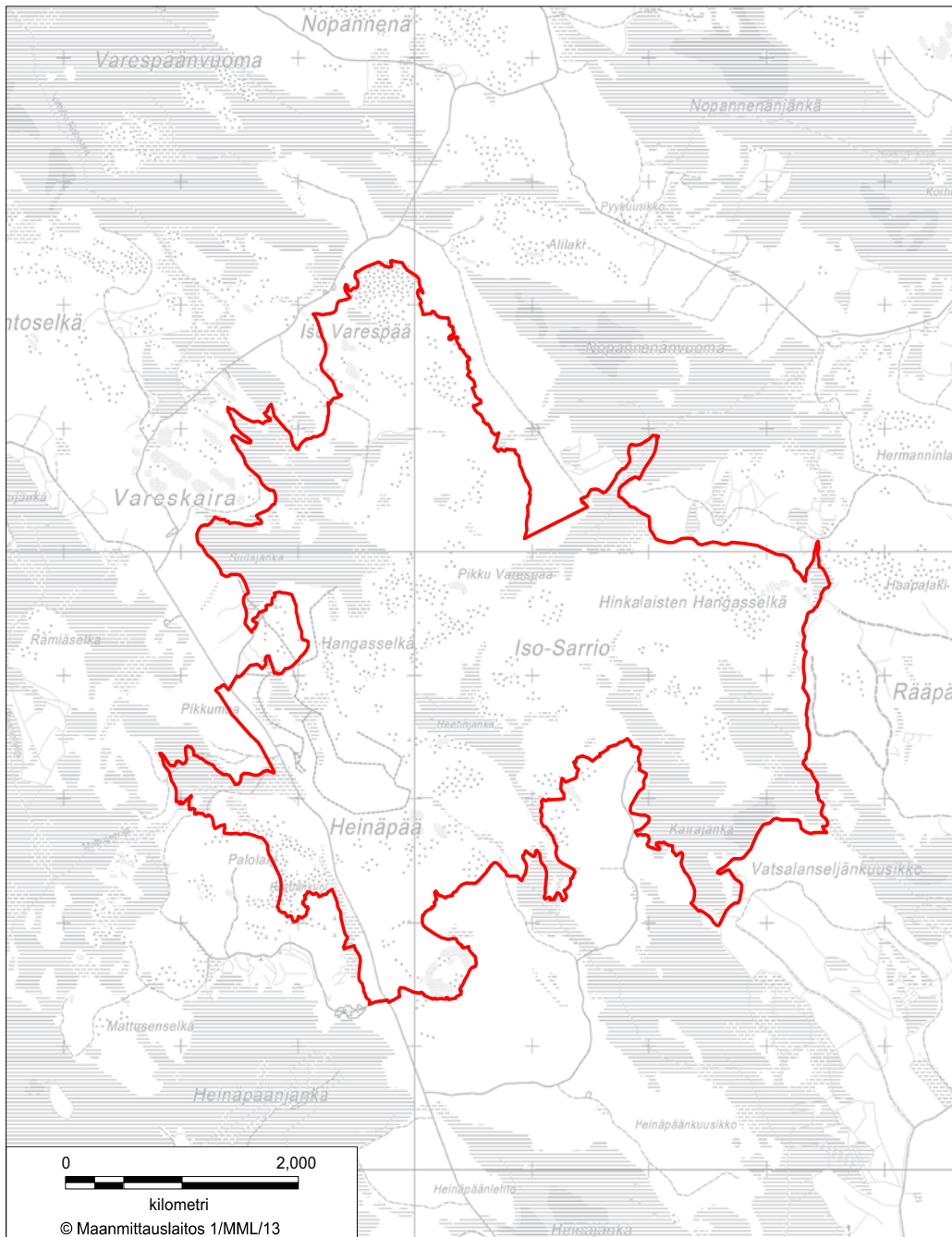
LIITE 25 VINTILÄNKAIRAN LUONNONSUOJELUALUE  
Savukoski, Sodankylä



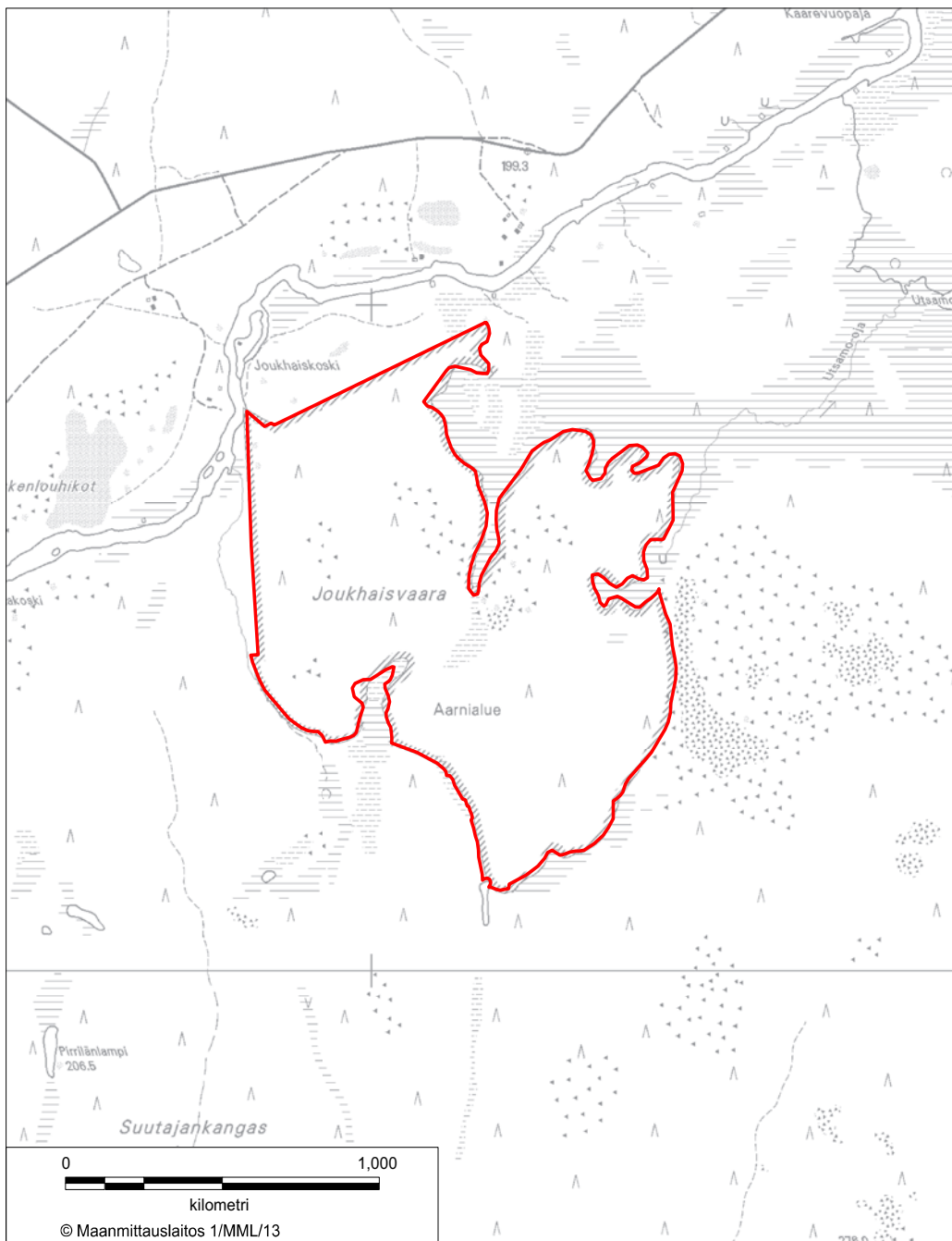
LIITE 26 YLI-NUORTTIN LUONNONSUOJELUALUE  
Savukoski



LIITE 27 ELLITSAN LUONNONSUOJELUALUE  
Sodankylä

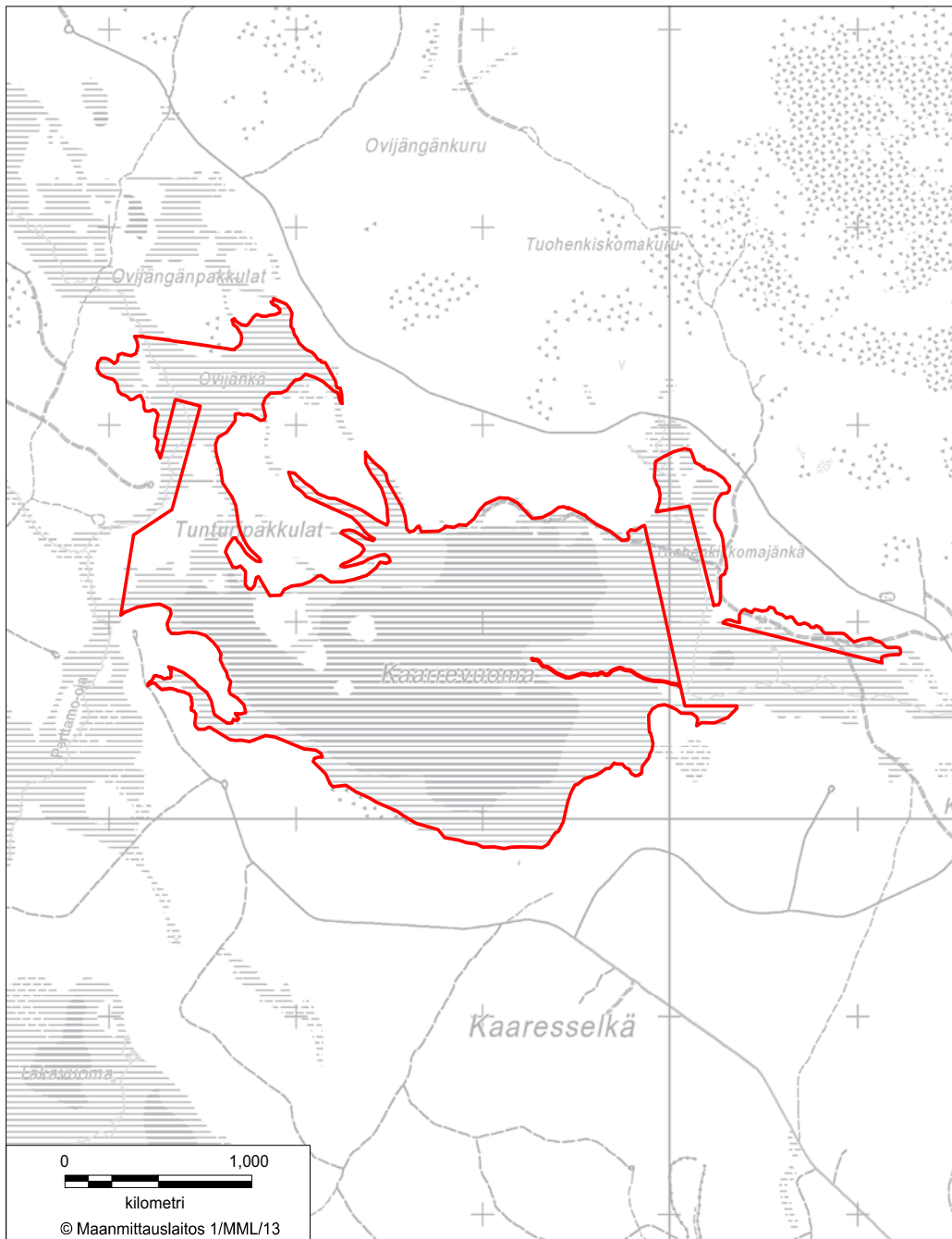


LIITE 28 ISO-SARRIÖN LUONNONSUOJELUALUE  
Sodankylä

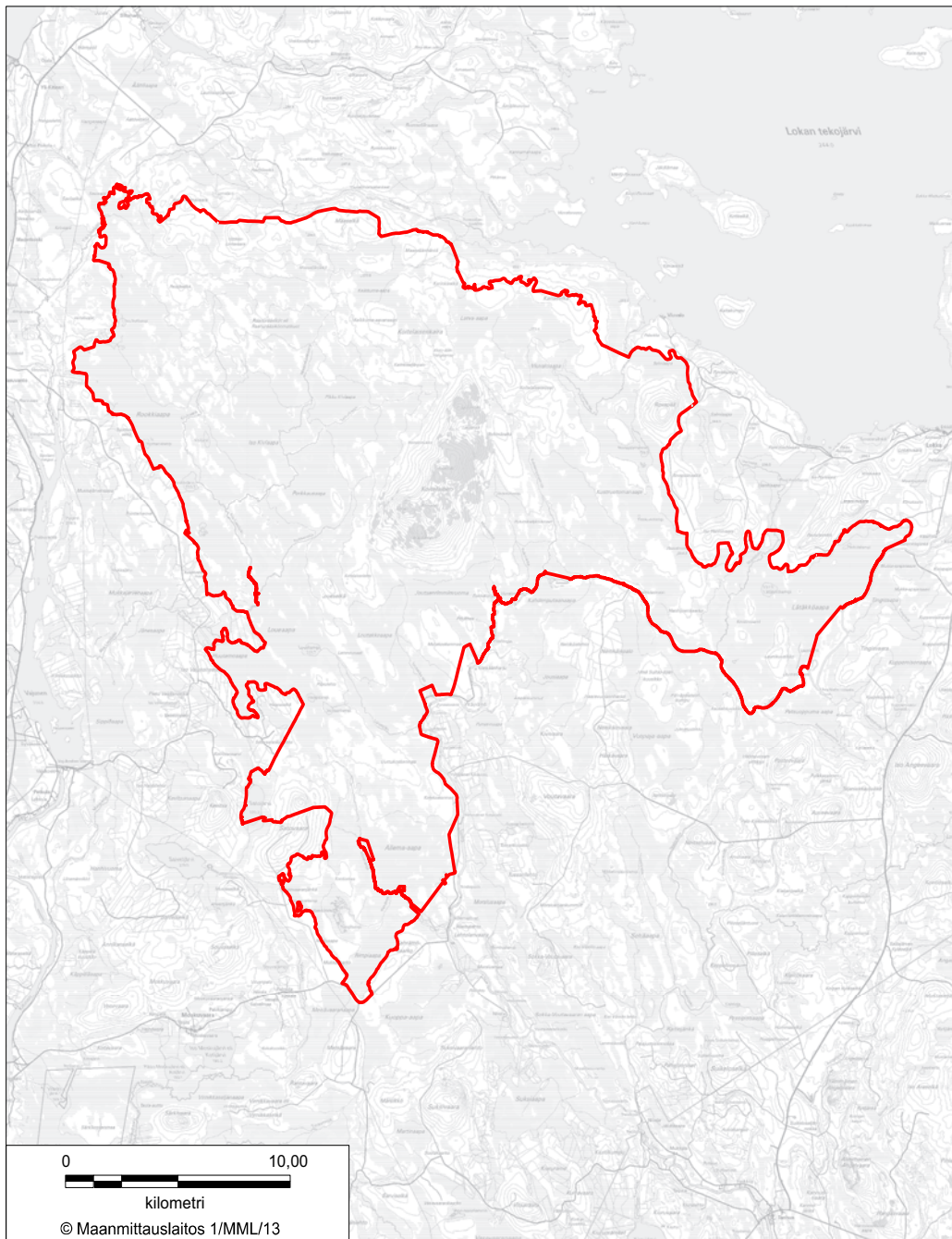


LIITE 29 JOUKAISVAARAN LUONNONSUOJELUALUE  
Sodankylä

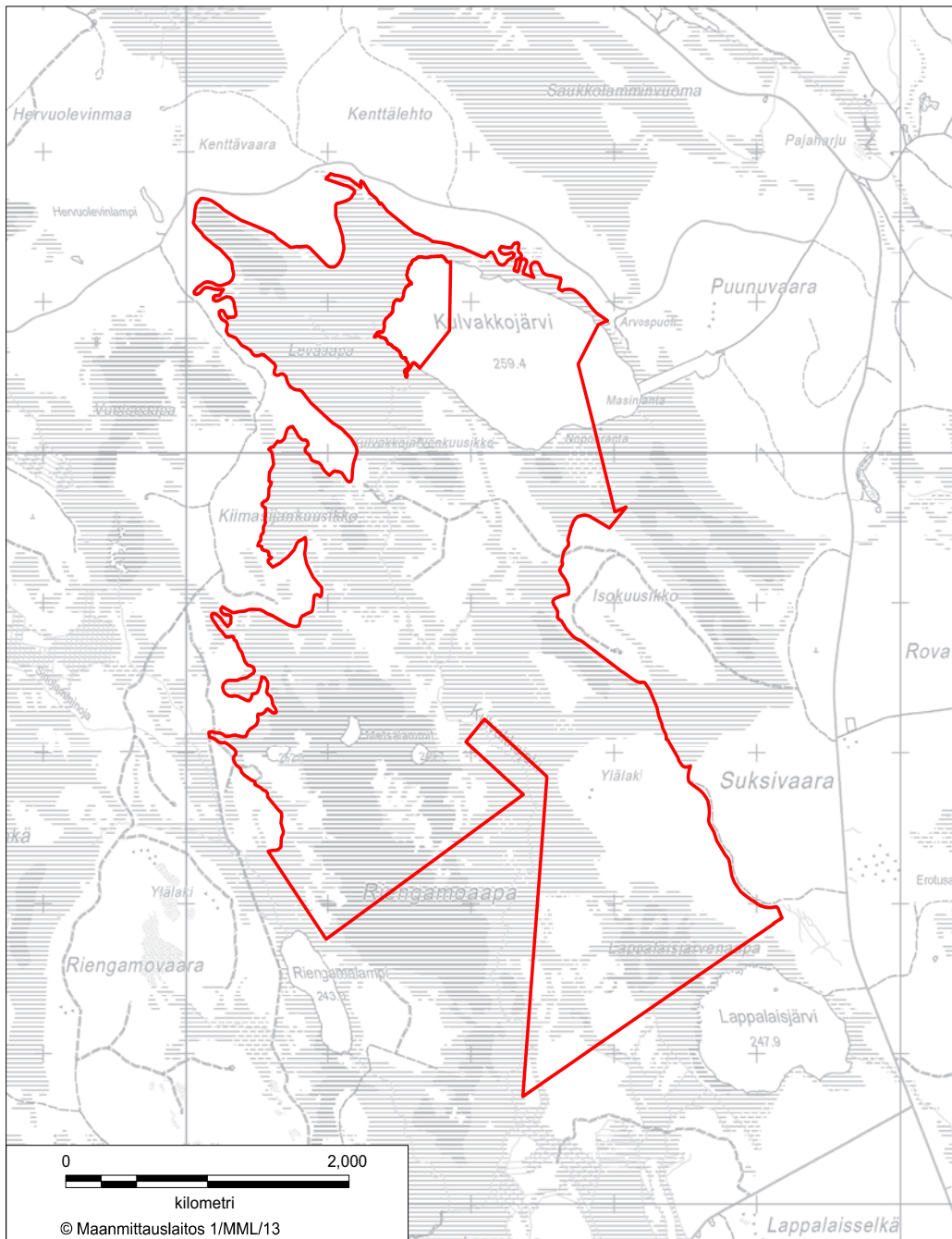




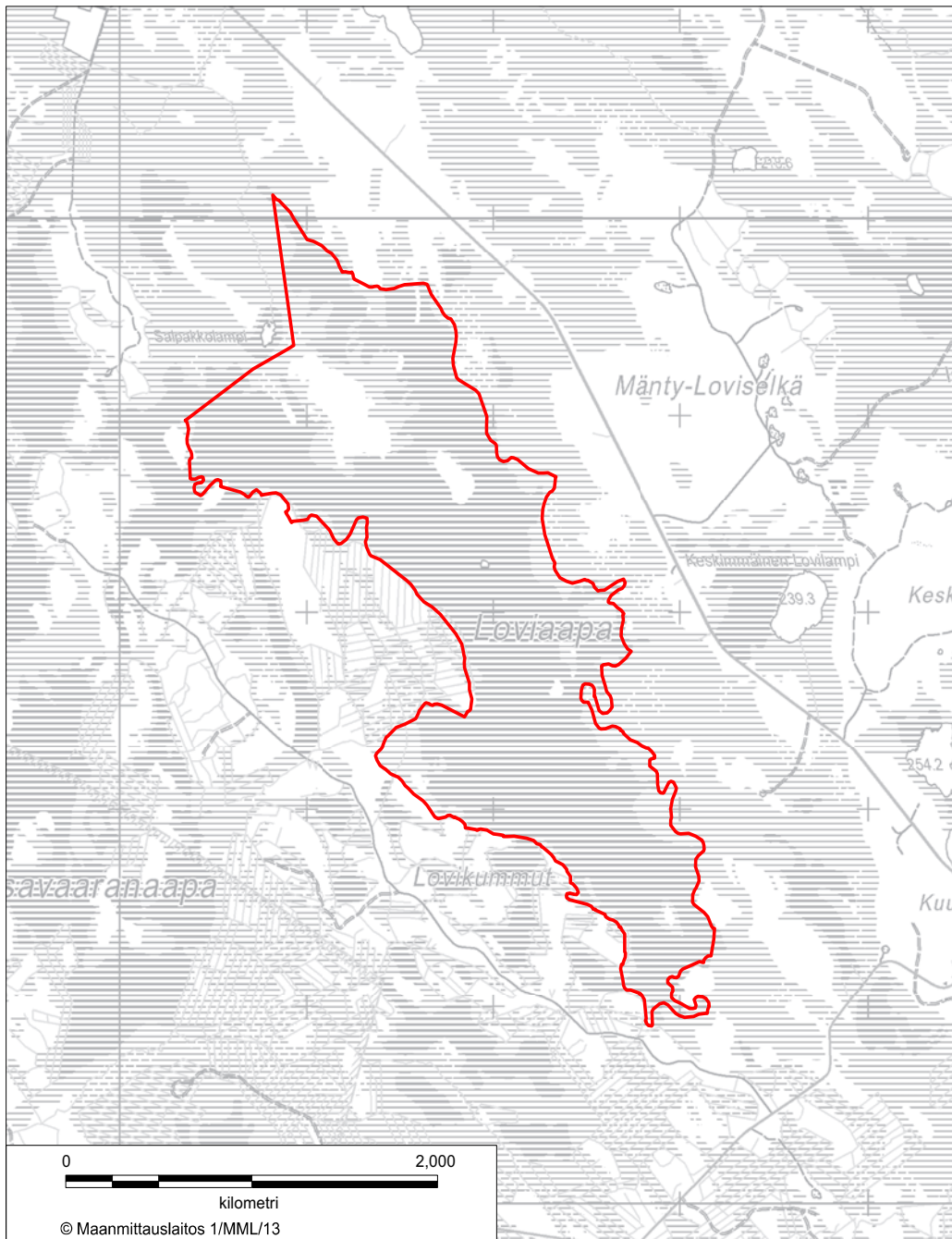
LIITE 30 KAARESVOUMAN LUONNONSUOJELUALUE  
Sodankylä



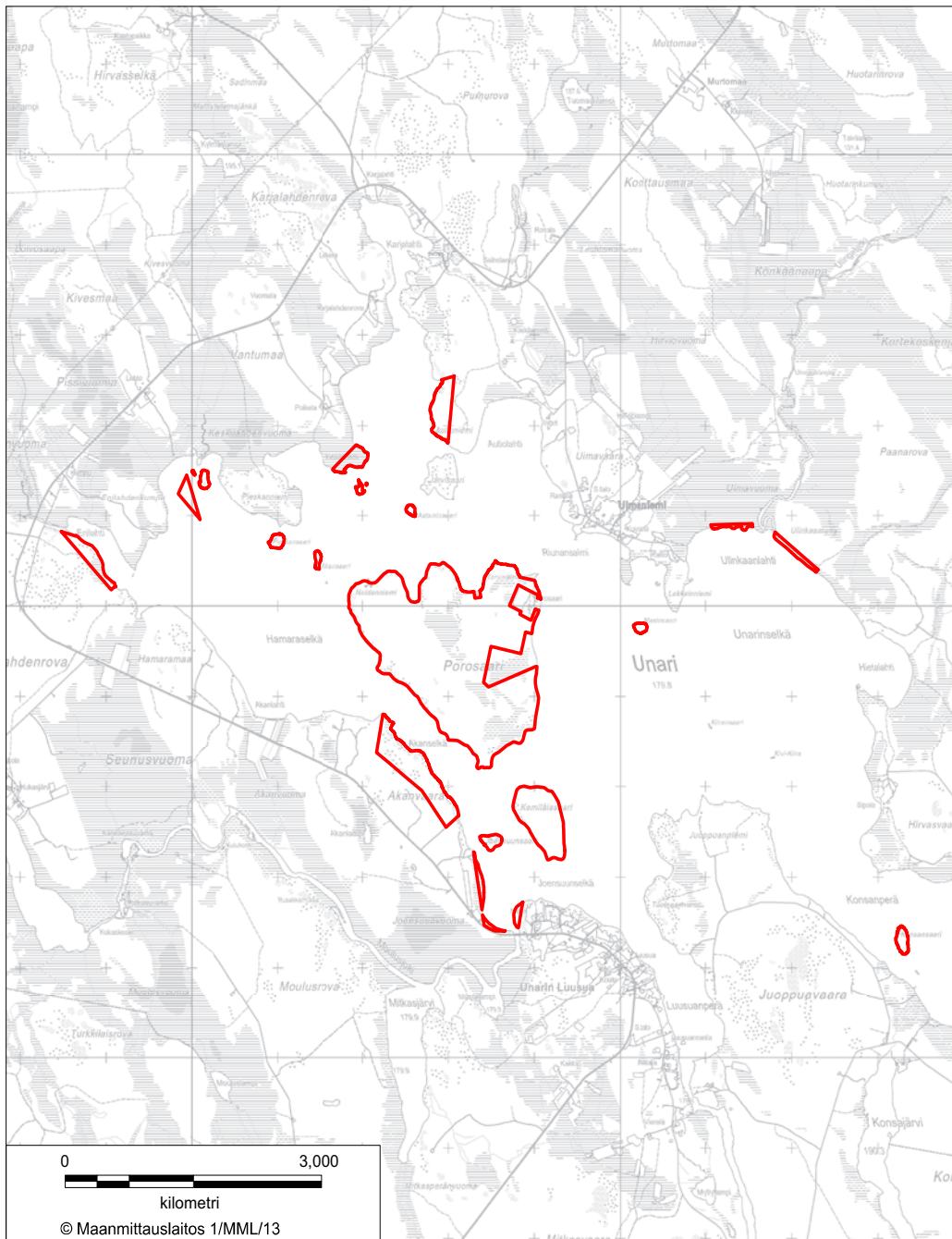
LIITE 31 KOITELAISEN LUONNONSUOJELUALUE  
Sodankylä



LIITE 32 KULVAKON LUONNONSUOJELUALUE  
Sodankylä



LIITE 33 LOVIAAVAN LUONNONSUOJELUALUE  
Sodankylä, Pelkosenniemi



LIITE 34 UNARIN LUONNONSUOJELUALUE  
Sodankylä

