

Hallituksen esitys Eduskunnalle laiksi Lauhanvuoren kansallispuiston laajentamisesta

ESITYKSEN PÄÄASIALLINEN SISÄLTÖ

Esityksen tarkoitus on laajentaa lokakuun 2 päivänä 1981 annetulla lailla (674/81) perustettua Lauhanvuoren kansallispuistoa liittämällä siihen valtion omistamia alueita yhteensä 1050 hehtaaria. Tästä noin 420 hehtaaria on ennen kansallispuiston perustamista metsähallituksen hallinnassa ollutta valtion maata ja noin 630 hehtaaria puiston perustamisen jälkeen Lauhan alueelta luonnonsuojelutarkoituksiin hankittua aluetta. Laajennus lisää kansallispuiston geologista edustavuutta ja luonnon monimuotoisuutta olennaisesti. Suojelun piiriin tulee muun

muassa viimeisen jääkauden jälkimaininkien synnyttämiä muodostumia, osia Lauhan viimeisistä kuta kuinkin luonnontilaisista pienveistä, seudun parhaiten kehittynyt kermikeidas ja pieni rinesuo, joka suotyypinä on eteläisessä Suomessa harvinainen. Laajennuksella toteutetaan osittain myös valtioneuvoston vuonna 1979 vahvistamaa valtakunnallista soidensuojelun perusohjelmaa.

Ehdotettu laki on tarkoitus saattaa voimaan mahdollisimman pian sen jälkeen kun se on hyväksytty ja vahvistettu.

YLEISPERUSTELUT

1. Nykytila ja esityksen tavoitteet

Lauhanvuoren kansallispuisto perustettiin lokakuun 2 päivänä 1981 annetulla lailla (674/81). Se on metsähallituksen hallinnassa ja hoidossa. Kansallispuiston pinta-ala on noin 2 600 hehtaaria, ja sen rajausta perustuu maa- ja metsätalousministeriön vuonna 1979 asettaman kansallis- ja luonnonpuistojen rajaustyöryhmän tekemään esitykseen. Työryhmä totesi kuitenkin jo tuolloin, että runsaasti yksityismaita sisältävien puistojen lopullinen rajausta muotoutuu vasta valtiolle luonnonsuojelutarkoituksiin tapahtuvan ostotoiminnan päätyttyä. Lauhanvuoren kansallispuiston nykyinen rajausta on sekä puiston perustamistarkoituksen että sen suojelutavoitteen saavuttamisen kannalta epätydyttävä.

Lauhanvuoren kansallispuistoa ehdotetaan laajennettavaksi liittämällä siihen yhteensä noin 1050 hehtaaria valtion Lauhan alueella

omistamia maita. Tästä noin 630 hehtaaria on kansallispuiston perustamisen jälkeen luonnonsuojelutarkoituksiin hankittua aluetta ja noin 420 hehtaaria niin sanottua vanhaa valtionmaata. Rungas 280 hehtaaria laajennusalueen maista sisältyy valtioneuvoston vuonna 1979 hyväksymän valtakunnallisen soidensuojelun perusohjelman kahteen kohteeseen. Toisen, Majaletton alueen, rauhoitus toteutuu laajennuksen yhteydessä lähes kokonaan. Toisesta, Siioninkeitaan-Mustakeitaan alueesta jää myöhemmin toteutettavaksi noin 100 hehtaaria. Pohjois-Lauhan vanhasta valtionmaasta noin 170 hehtaaria sisältyy mainittuun Majaletton soidensuojelualuevaraukseen. Loppuosa on vahvistetun seutukaavan mukaista metsätalous- ja ulkoilualuetta.

Laajentamalla Lauhanvuoren kansallispuistoa parannetaan ennen kaikkea perustetun suojelualan luonnonsuojelullista edustavuutta sekä lisätään sen toimivuutta ja merkitystä perustamistarkoituksen mukaisena opetus-, tutkimus- ja retkeilykohteena. Valtion Lauhan

alueella omistamista alueista muodostetaan suojeleasteeltaan yhtenäinen, hallinnonin ja hoidon kannalta aiempaa tarkoituksenmukaisempi kokonaisuus.

Lauhanvuoren kansallispuiston laajennusalueet sijaitsevat eri puolilla Lauhanvuoren hiekkakivialuetta. Merkittävin yhtenäinen laajennusalue on kansallispuiston pohjoispuolella Pohjois-Lauhassa. Sen maisemalle ovat leimaantavia karut, loivasti kumpuilevat, valoistat männikkökankaat ja niiden väliset soistumat tai suot. Metsät ovat enimmäkseen joko luonnontilaisia rämemänniköitä tai eri-ikäisiä talousmetsiä. Kangasmailla on paikoin yli 125- ja 135-vuotiaita petäjäkötä. Vanhimmat puuyksilöt kasvavat kuitenkin rämeillä, missä ne antavat suomalaiselle koskemattoman ja erämaisen tunnun.

Suotyypin kirjo on Pohjois-Lauhan laajennusalueella moninainen. Vanhimpia ovat keidassuot, joissa turvekerros saattaa olla jo useita metrejä paksu. Likolamminsuo on seudun parhaiten kehittynyt keidassuo, jonka veroista ei ole tämänhetkessä kansallispuistossa. Se on vetinen kermikeidas, jonka maisemalle on ominaista lakkapäämäntyjä kasvavien kermien ja niiden välisten lampien ja lampareiden vuorottelu. Helppo saavutettavuus tekee Likolamminsuosta opetuksen ja tutkimuksen kannalta otollisen havaintokohteen. Lajiston suojelun, erityisesti linnustonsa puolesta, suo on erittäin merkittävä. Majaletto on Likolamminsuota huomattavasti laajempi keidasräme. Sen pohjoisosassa on useita pikkua lampia eli allikoita käsittävä keidaskeskusta. Suolle purkautuu runsaasti lähteisiä vesiä, joista saa alkunsa kirkasvetinen taimenpuro, Majaluoma. Majaletton itäpuolelle on syntynyt laaja korpivyöhyke. Majaletolla on myös eteläisessä Suomessa harvinainen rinnesuo. Suo on pieni, mutta suotyypinsä hyvä edustaja. Soiden synnyn nuorinta vaihetta Pohjois-Lauhassa edustavat painanteisiin eli laksoihin syntyneet soistumat. Alavilla kankailla tapahtuu lisäksi jatkuvasti metsämaan soistumista, jota nopeuttaa soilta ja puroista keväisin tulvivat vedet.

Lauhanvuoren kansallispuistoon liitettäväksi ehdotettavat muut alueet joko eheyttävät nykyistä suojelealuetta tai sisältävät Lauhan alueen luonnon monimuotoisuuden säilyttämisen kannalta erityisen merkittäviä erilliskohteita. Suojelun piiriin tulisi muun muassa luonnontilaisena säilynyt osa Majaluomaa, jossa elää uhanalainen purotaimenkanta. Geologisista

muodostumista merkittävimpiä ovat kaksi piirunpeltoa eli kivijataa sekä laskuojaton, dyynin patoama Ahvenlampi.

2. Esityksen taloudelliset vaikutukset

Esityksen kokonaistaloudelliset vaikutukset ovat vähäiset. Laskennallisesti vanhan valtionmaan kangasmaiden metsistä jää vuosittain saamatta kestävää hakkuutuloa noin 90 000 markkaa. Mainittu alue on kuitenkin käytännössä ollut metsätalouden ulkopuolella vuodesta 1981, jolloin se Vaasan läänin seutukaavaliiton 1. vaihekaavassa osoitettiin suojelealueeksi.

Metsähallituksessa 1 päivänä toukokuuta 1992 toteutetussa organisaatiouudistuksessa siirtyi metsätaloudesta vapautuvaa henkilöstöä luonnonsuojelealueiden hoidon tehtäviin. Tästä henkilöstölisäyksestä on osa kohdennettavissa Lauhanvuoren kansallispuiston suunnittelu-, hoito- ja valvontatehtäviin. Puiston laajentaminen ei siten edellytä lisähenkilöstön palkkaamista.

Laajennusalueen hoidon ja käytön suunnitteluun, valvontaan ja yleisöpalveluiden rakentamiseen käytetään etupäässä valtion talousarviossa luonnonsuojelealueiden hoitoon vuosittain osoitettua määrärahaa. Lauhanvuoren kansallispuiston peruspalvelut sijoittuvat etupäässä jo perustetun puiston alueelle. Laajennusalueelle saattaa olla tarpeen kunnostaa ja rakentaa retkeilypolustoa ja levähdys- tai tulentelekoipaikkoja sekä sijoittaa alueen luonnosta kertovia opasteita. Osalla laajennusaluetta on tarpeen tehdä luonnonhoitotöitä ja edistää luonnontilan palautumista. Mainitut työt voidaan tehdä lisäämättä suojelealueen hoitoon nykyisin käytettävissä olevia määrärahoja.

Kuntien metsäverotuloihin lain hyväksymisen ei vaikuttaisi, sillä laajennusalueen tultua osaksi kansallispuistoa valtio korvaa kunnille luonnonsuojelelain 5 a §:n nojalla alueiden metsäntuottoa vastaavan metsäverotulon vähentymisen. Sen vuotuisiksi määräksi on arvioitu 50 000 markkaa.

3. Asian valmistelu

Ympäristönsuojelun neuvottelukunta ehdotti vuonna 1973 Suomen kansallispuistoverkon

kehittämissuunnitelmassaan muun muassa 5060 hehtaarin laajuisen Lauhanvuoren kansallispuiston perustamista. Kansallispuistokomitea puolestaan esitti (Komiteamietintö 1976:88) samaiselle alueelle 5550 hehtaarin laajuista kansallispuistoa. Valtiolle luonnonsuojelutarcoituksiin hankitut alueet sisältyvät suurimaksi osaksi ja Pohjois-Lauhan vanha valtionmaa kokonaan mainittuihin kansallispuistoehtotuksiin.

Ympäristöministeriö vahvisti kesäkuun 15 päivänä 1990 muun ohella Pohjois-Lauhan vanhan valtionmaan seutukaavavaruksen. Osa vanhasta valtionmaasta on seutukaavan mukaista suojelualuetta, osa metsätalous- ja ulkoilualuetta. Lauhanvuoren kansallispuiston

laajennushankkeen takia lisättiin metsätalous- ja ulkoilualuevarausaluetta koskemaan seutukaavamääräys, jolla rakennuslain 135 §:n perusteella kielletään neljäksi vuodeksi vahvistamispäivästä lukien puuston hakkuu ja muut metsää muuttavat toimenpiteet.

Esityksestä on pyydetty lausunnot maa- ja metsätalousministeriöltä, metsähallitukselta, maanmittaushallitukselta, Vaasan lääninhallitukselta, Vaasan läänin seutukaavaliitolta, Isojoen ja Kauhajoen kunnilta sekä Suomen luonnonsuojeluliitolta. Osa lausunnonantajista on ehdottanut korjattavaksi luonnoksessa olleita teknisiä virheitä. Missään lausunnossa ei vastusteta kansallispuiston laajentamista esityksen mukaisesti.

YKSITYISKOHTAISET PERUSTELUT

1. Lakiehdotuksen perustelut

1 §. Pykälässä säädetään, että lailla (674/81) perustettuun Lauhanvuoren kansallispuistoon liitetään noin 1050 hehtaarin suuruiset valtion omistamat alueet. Laajennusalueen rajat on merkitty esityksen liitteenä olevaan karttaan.

2 §. Pykälään on otettu viittaussäännös edellä mainitun perustamislain 6, 8 ja 9 §:n säännöksiin, jotka tulisivat sovellettaviksi kansallispuistoon nyt liitettävällä uudella alueella.

Lain 6 §:ssä on säännökset kansallispuiston rajojen merkitsemisestä. Maa- ja metsätalousministeriö on jo aiemmin antanut päätöksen eräiden valtion omistamille alueille perustettujen luonnonsuojelualueiden rajojen merkitsemisestä (449/82), jonka mukaisesti Lauhanvuoren nykyisen kansallispuiston rajat on merkitty.

Lain 8 §:ssä on säännös luonnonsuojelua valvovan viranomaisen ns. haltuunotto-oikeudesta, joka koskee luvattomia metsästys-, keräily- tai muita välineitä sekä alueelta luvattomasti pyydystettyjä eläimiä tai luvatta otettuja kasveja.

Lain 9 §:ssä ovat puolestaan säännökset valtiolle hankittujen alueiden liittämisestä kansallispuistoon. Kansallispuiston ympäröimä yksityinen alue luetaan lain säännöksen mukaan, jos se on siirtynyt valtion omistukseen, suoraan

puistoon kuuluvaksi ja vastaavasti puistoon rajoittuva edellä tarkoitettu alue voidaan ympäristöministeriön päätöksellä liittää puistoon. Näin on tarkoitus menetellä myös Lauhanvuoren kansallispuiston laajennusalueeseen rajoitettujen alueiden kohdalla.

3 §. Lauhanvuoren kansallispuiston laajentamisen tarkoituksena on turvata puistoa varten hankittujen alueiden luonnontila ja ohjata alueelle suuntautuvaa retkeilyä. Lauhanvuoren kansallispuiston rauhoitusmääräykset on annettu luonnonsuojelulain 2 §:n 2 momentin nojalla erillisellä asetuksella (932/81). Asetukseen otettujen kansallispuiston rauhoitusmääräysten perusta on, että puiston alueella on kielletty kaikki sellaiset toimet, jotka saattavat muuttaa alueen luonnontilaa tai vaikuttaa epäedullisesti sen kasvillisuuden tai eläimistön säilymiseen. Näistä määräyksistä on kuitenkin samassa asetuksessa säädetty useita, lähinnä kansallispuiston hoitoon ja käyttöön liittyviä poikkeuksia. Tarkoitus on, että samat rauhoitusmääräykset ja poikkeukset näistä tulisivat voimaan myös puistoon nyt liitettävällä alueella.

4 §. Pykälässä on tavanomainen asetuksenantovaltuutus.

5 §. Pykälässä on lain voimaantulosäännös.

2. Voimaantulo

Ehdotettu laki on tarkoitus saattaa voimaan heti kun se on hyväksytty ja vahvistettu.

Edellä esitetyn perusteella annetaan Eduskunnan hyväksyttäväksi seuraava lakiehdotus:

Laki

Lauhanvuoren kansallispuiston laajentamisesta

Eduskunnan päätöksen mukaisesti säädetään:

1 §

Eräiden valtion omistamien alueiden muodostamisesta kansallispuistoiksi ja luonnonpuistoiksi annetulla lailla (674/81) perustettua Lauhanvuoren kansallispuistoa laajennetaan siten, että kansallispuistoon liitetään alue, johon kuuluu noin 1050 hehtaaria valtion omistamia alueita Isojoen ja Kauhajoen kunnissa. Laajennusalueen rajat on merkitty punaisella katkoviivalla tämän lain liitteenä olevaan karttaan.

2 §

Edellä 1 §:ssä tarkoitettun kansallispuiston laajennuksen osalta on vastaavasti voimassa, mitä eräiden valtion omistamien alueiden muodostamisesta kansallispuistoiksi ja luonnonpuistoiksi annetun lain 6, 8 ja 9 §:ssä on säädetty kansallispuiston rajojen merkitsemi-

sestä, valvontaviranomaisen haltuunotto-oikeudesta sekä kansallispuistoalueen sisällä olevan tai siihen rajoittuvan alueen siirtymisestä valtion omistukseen.

3 §

Kansallispuiston laajennusalueen rauhoitusmääräyksistä on voimassa, mitä Lauhanvuoren kansallispuiston rauhoituksesta on erikseen säädetty.

4 §

Tarkemmat säännökset tämän lain täytäntöönpanosta annetaan tarvittaessa asetuksella.

5 §

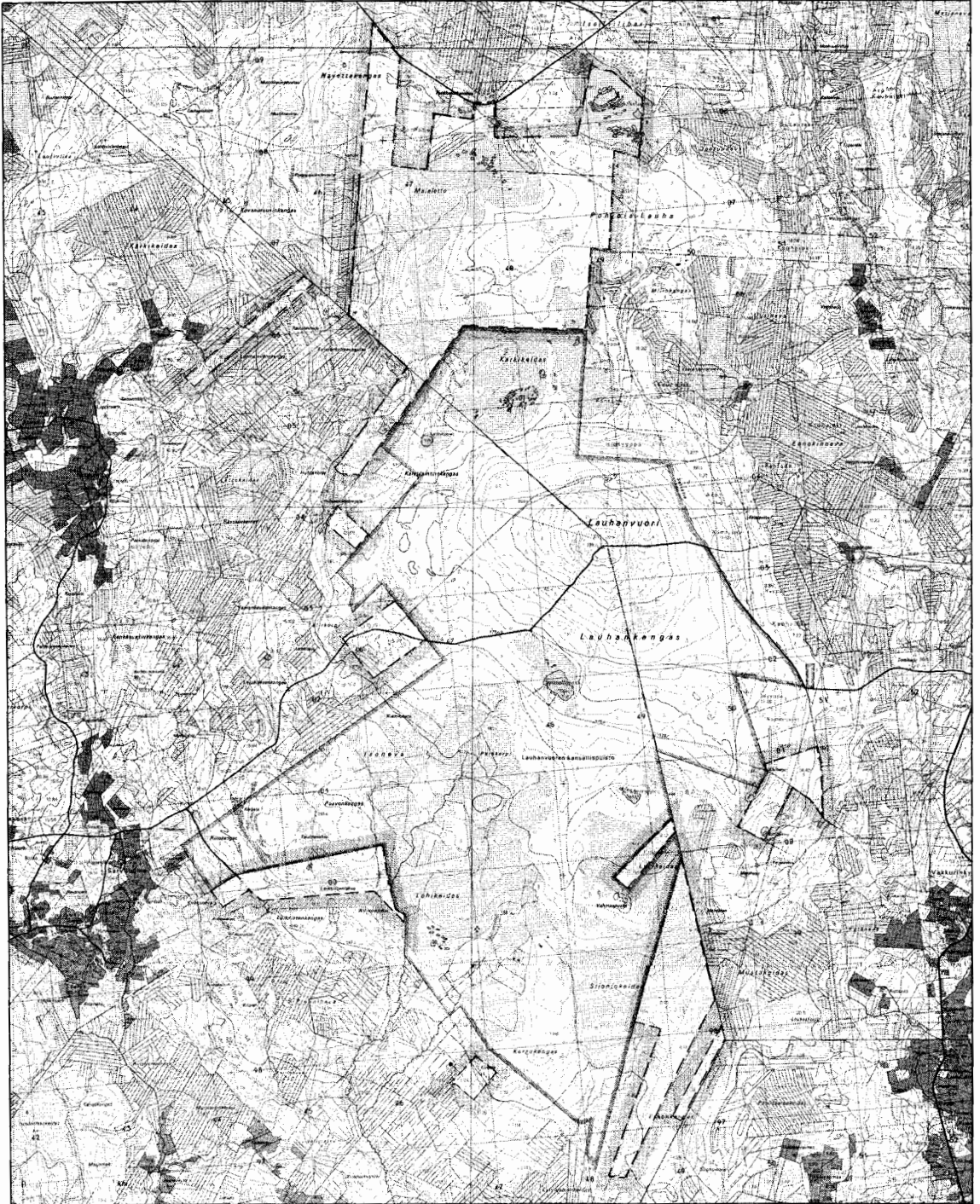
Tämä laki tulee voimaan päivänä kuuta 199 .

Helsingissä 18 päivänä kesäkuuta 1993

Tasavallan Presidentti

MAUNO KOIVISTO

Ympäristöministeri *Sirpa Pietikäinen*



LIITE LAUHANVUOREN KANSALLISPUISTON LAAJENNUS
 Isojoki, Kauhajoki 1233 06,09,1234 04,05,07,08

